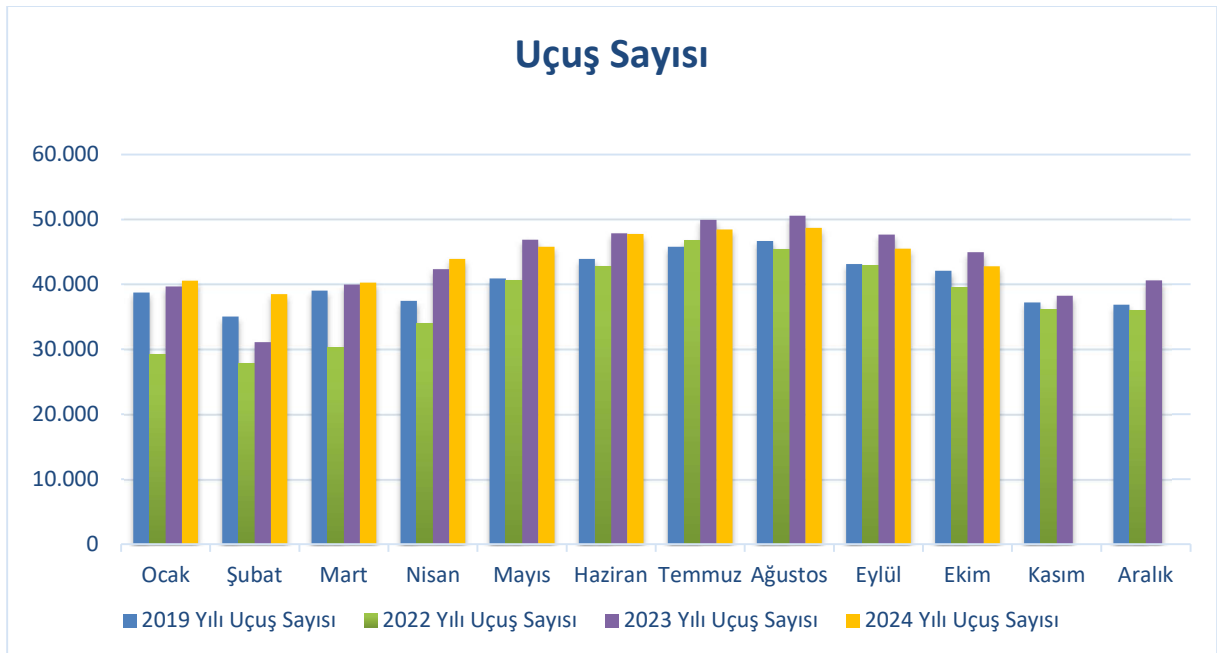


## THYAO Trafik Sonuçları Raporu

### Dikkat Çekenler

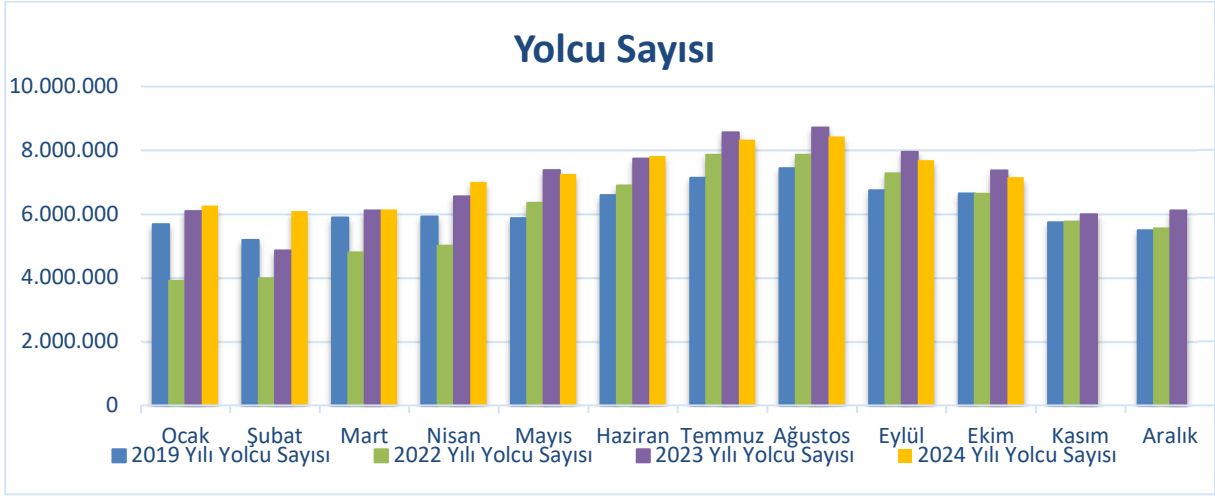
- Türk Hava Yolları'nın (THYAO) toplam uçuş sayısı 2024 yılının Ekim ayında bir önceki yılın aynı ayına kıyasla %4,8 gerileyerek 42.786 oldu.
- Toplam yolcu sayısı 2024 yılının Ekim ayında yıllık bazda %2,9 azalarak 7,15 milyon olarak gerçekleşti.
- Yolcu doluluk oranı 2024 yılının Ekim ayında bir önceki yılın aynı dönemine paralel olarak %82,7 seviyesinde gerçekleşti.
- Kargo ve posta taşımacılığı faaliyeti 2024 yılının Ekim ayında geçen yılın aynı ayına kıyasla ton bazında %4,7 artışla 165.178 ton olarak gerçekleşti.

### Uçuş Sayısı (Yolcu Seferleri)



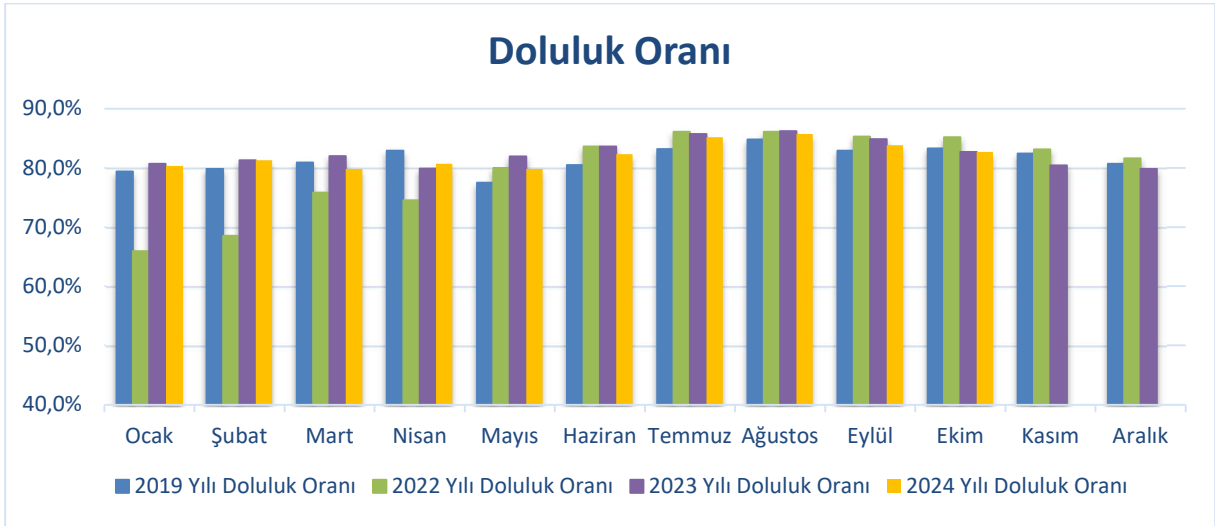
Türk Hava Yolları (THYAO) tarafından 2024 yılının Ekim ayında gerçekleştirilen uçuş sayısı bir önceki yılın aynı dönemine göre %4,8 azalarak 42.786 seviyesine gerilemiştir. Yıllık bazda yurt içi uçuş sayısı %6,2 azalırken, yurt dışı uçuş sayısı ise %4,0 azalış göstermiştir. Pandemi öncesi dönem olan 2019 yılına göre karşılaştığımızda ise uçuş sayısı %1,7 artış göstermiştir.

## Yolcu Sayısı



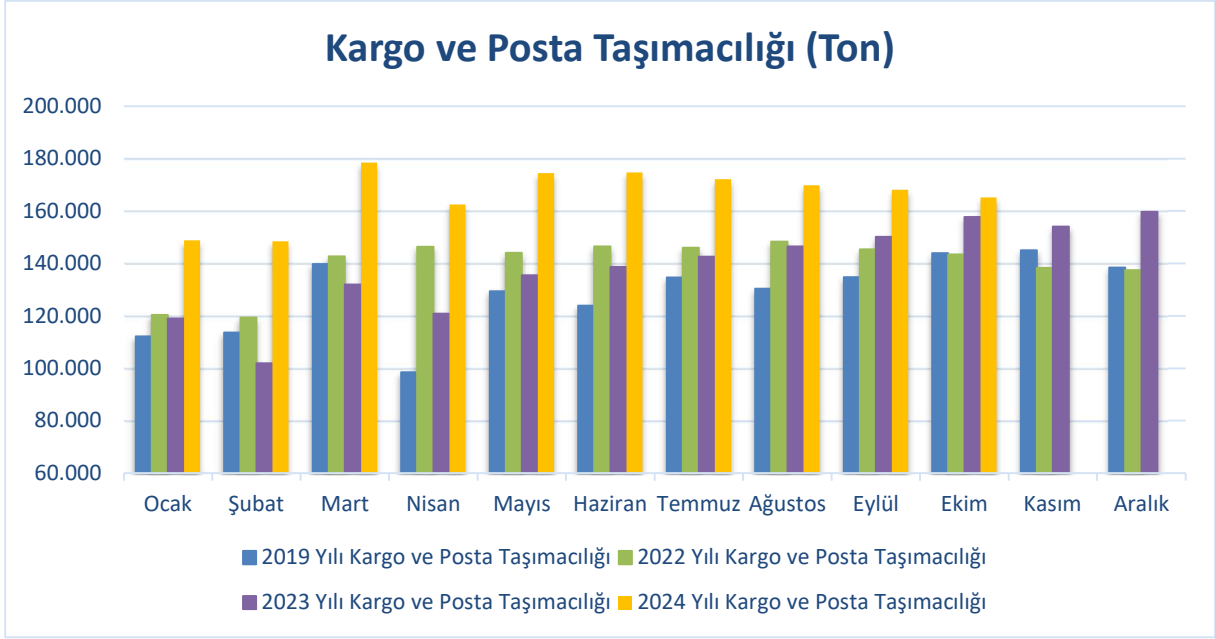
Türk Hava Yolları (THYAO) tarafından 2024 yılının Ekim ayında ulaşılan yolcu sayısı yıllık bazda %2,9 azalarak 7,15 milyon seviyesine gerilemiştir. Yurt içi yolcu sayısı %5,1 azalırken, yurt dışı yolcu sayısı ise %1,7 azalış göstermiştir. Pandemi öncesi dönem olan 2019 yılına göre karşılaştırdığımızda ise yolcu sayısı %7,6 artış göstermiştir.

## Doluluk Oranı



Türk Hava Yolları (THYAO) tarafından 2024 yılının Ekim ayında gerçekleşen doluluk oranı bir önceki yılın aynı dönemine paralel olarak %82,7 seviyesinde gerçekleşmiştir. Doluluk oranı yurt içinde 0,6 puan artarken, yurt dışı doluluk oranı ise 0,1 puan azalış göstermiştir. Pandemi öncesi dönem olan 2019 yılına göre karşılaştırdığımızda ise doluluk oranı 0,6 puan azalış göstermiştir.

## Kargo ve Posta Taşımacılığı



Türk Hava Yolları (THYAO) tarafından 2024 yılının Ekim ayında gerçekleşen kargo ve posta taşımacılığı bir önceki yılın aynı dönemine göre %4,7 artarak 165.178 ton olarak gerçekleşmiştir. Kargo ve posta taşımacılığı yurt içinde %25,9 artarken, yurt dışında ise %4,0 artış göstermiştir. Pandemi öncesi dönem olan 2019 yılına göre karşılaştırdığımızda ise kargo ve posta taşımacılığı %14,8 artış göstermiştir.

**Sermaye Piyasası Kurulunun Seri:V, No:55 Yatırım Danışmanlığı Faaliyetine ve Bu Faaliyette Bulunacak Kurumlara İlişkin Esaslar Hakkında Tebliğ'i Uyarınca Yayımlanan Uyarı Notu:**

Burada yer alan yatırım bilgi, yorum ve tavsiyeleri yatırım danışmanlığı kapsamında değildir. Yatırım danışmanlığı hizmeti, yetkili kuruluşlar tarafından kişilerin risk ve getiri tercihleri dikkate alınarak kişiye özel sunulmaktadır. Burada yer alan yorum ve tavsiyeler ise genel niteliktedir. Bu tavsiyeler mali durumunuz ile risk ve getiri tercihlerinize uygun olmayabilir. Bu nedenle, sadece burada yer alan bilgilere dayanarak yatırım kararı verilmesi beklentilerinize uygun sonuçlar doğurmayabilir.

**Çekince:** Bu bilgiler ve görüşler önceden haber vermeksizin değiştirilebilir. İntegral Yatırım Menkul Değerler A.Ş. bilgilerin ve ifade edilen görüşlerin doğru, eksiksiz ve güncelleştirilmiş olduğuna dair (açıkça ifade edilmiş veya ima edilmiş) hiçbir beyan ve taahhütte bulunmaz. Herhangi bir yatırım konulu karar almadan önce bir uzmandan görüş alınmalıdır.

**Sorumluluğun Sınırlandırılması:** İntegral Yatırım Menkul Değerler A.Ş. herhangi bir sınırlandırma olmaksızın, dolaylı, direkt veya bir fiilin sonucu olarak ortaya çıkan zararlar da dâhil olmak üzere her türlü kayıp ve hasarla ilgili sorumluluk kabul etmez. Bu rapor tarafımızca doğruluğu ve güvenilirliği kabul edilmiş kaynaklar kullanılarak hazırlanmış olup yatırımcılara kendi oluşturacakları yatırım kararlarında yardımcı olmayı hedeflemekte ve herhangi bir yatırım aracını alma veya satma yönünde yatırımcıların kararlarını etkilemeyi amaçlamamaktadır. Yatırımcıların verecekleri yatırım kararları ile bu raporda bulunan görüş, bilgi ve veriler arasında bir bağlantı kurulamayacağı gibi, söz konusu kararların neticesinde oluşabilecek yanlışlık veya zararlardan kurum çalışanları ile Ulukartal Holding A.Ş. ve İntegral Yatırım Menkul Değerler A.Ş.'nin herhangi bir sorumluluğu bulunmamaktadır.