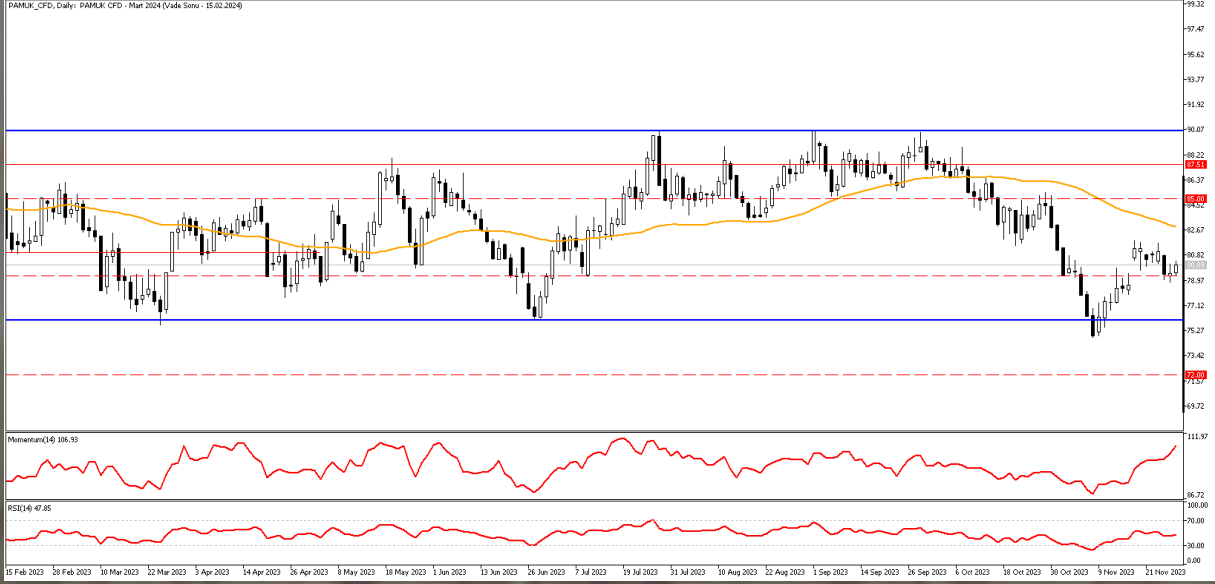


İNTEGRAL YATIRIM TARIM EMTİA BÜLTENİ**PAMUK GÜNLÜK GRAFİK**

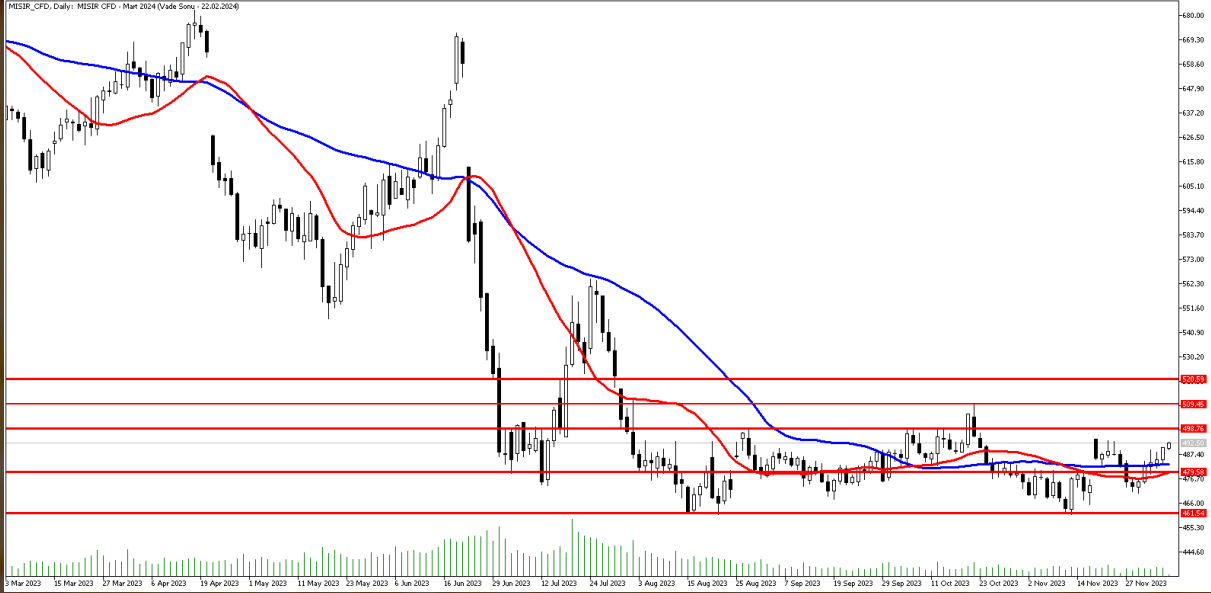
Amerika Tarım Bakanlığı'nın yayınladığı raporda ABD pamuk üretiminde daha fazla düşüş olduğunu gösterdi. ABD'de mevcut mahsul yılı için kayıtlı pamuk ekili alanların toplam alanında 2022'ye kıyasla %25'lik bir artış olduğunu duyurdu. Dört yıllık sürekli genişlemenin ardından, toplam 1,6 milyon dönüm artık kuruluşun bugüne kadarki en büyük alanını temsil ediyor ve 2023'te ABD'de ekilen tüm pamuk dönümlerinin %16'sını oluşturuyor. Bir önceki haftada aşağı yönlü hareket izlenen pamuk fiyatlarında, bu hafta yukarı yönlü seyir izledi.

Teknik Analiz: Önemli destek seviyesi olarak gördüğümüz 79,30 seviyesinden tepki alımlarının geldiği Pamuk CFD'sinde 79,30 seviyesi takip ediliyor olacak. Geçtiğimiz hafta yükselişinde oluşan boşluğu kapatarak tekrardan 79,30 seviyesine doğru geri çekilen Pamuk CFD'si, 79,30 seviyesinin üzerinde kalıcı olabilirse ilk aşamada 81,50 seviyesine doğru yükseliş denemeleri görülebilir. Buna karşın risk iştahının azalmasıyla birlikte 79,30 seviyesi altında oluşabilecek fiyatlamlarda ise 78,50 seviyesi ilk destek bölgesi olarak karşımıza çıkıyor.

Dirençler: 81,50 / 82,50 / 83,50

Destekler: 79,30 / 78,00 / 76,00

PAMUK_CFD kontrat değişim tarihi: 15.02.2024

MISIR GÜNLÜK GRAFİK

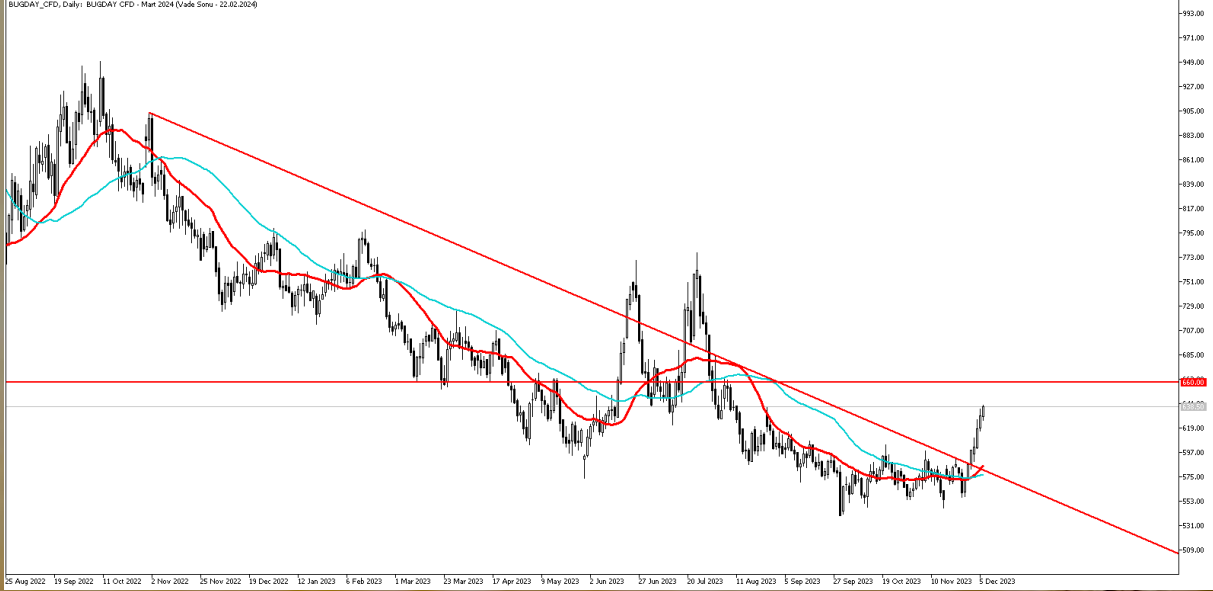
Mısır fiyatları hafta içerisinde yukarı yönlü hareket sergiledi. Haftaya 483,50 \$ seviyesinden başlayan mısır fiyatları yukarı yönlü hareket sergiledi. Geçtiğimiz haftalarda Brezilya'da yaşanan yoğun yağışlar sonrasında fiyatlarda düşüş gözüküyordu. Geçtiğimiz hafta WASDE Raporu yayımlandı. WASDE Raporunda Mısır'a olan talebine arttığı gözükürken bu durum fiyatlarda yükselişe yol açtı. Bu hafta ABD Tarım Dışı İstihdam verisi takip ediliyor olacak. ABD Tarım Dışı istihdam verisinin piyasaya etkisi izlenmeli. Rusya ve Ukrayna arasında yaşanan savaşta ise herhangi bir gelişme yok. Tahıl koridoru belirsizliği ise devam ediyor.

Teknik Analiz: Mısır CFD'si 470 seviyesinden gelen alımlarla birlikte alıcılı seyr izliyor. Yukarı yönlü hareketliliğin devamı halinde 500 seviyesi önemli direnç seviyesi olarak karşımıza çıkmaktadır. 500 seviyesi üzerinde kalıcılık sağlamayı başarır ise 510 seviyesine doğru alımlar hız kazanabilir. Buna karşın 480 seviyesi altındaki fiyatlamalarda 460 seviyesi ana destek bölgemiz olarak önemini koruyor.

Dirençler: 500 / 510 / 520

Destekler: 480 / 470 / 460

MISIR_CFD kontrat değişim tarihi: 22.02.2024

BUĞDAY GÜNLÜK GRAFİK

Amerika Tarım Bakanlığı'nın yayınladığı raporda ABD pamuk üretiminde daha fazla düşüş olduğunu gösterdi. ABD'de mevcut mahsul yılı için kayıtlı pamuk ekili alanların toplam alanında 2022'ye kıyasla %25'lik bir artış olduğunu duyurdu. Dört yıllık sürekli genişlemenin ardından, toplam 1,6 milyon dönüm artık kuruluşun bugüne kadarki en büyük alanını temsil ediyor ve 2023'te ABD'de ekilen tüm pamuk dönümlerinin %16'sını oluşturuyor. Bir önceki haftada aşağı yönlü hareket izlenen pamuk fiyatlarında, bu hafta yukarı yönlü seyriz izledi.

Teknik Analiz: Buğday CFD'si 591 seviyesinden alımların hızlanmasıyla yukarı yönlü hareketine devam etmektedir. Pozitif momentumun hız kazanmaya devam ettiği noktada önemli direnç seviyesi olarak gördüğümüz 660 seviyesini test edebilir. Buna karşın olası satış baskısında 620 seviyesinden satışların devam ettiği Buğday CFD'sinde 591 seviyesi önemli destek seviyemiz olarak karşımıza çıkmaktadır.

Dirençler: 660 / 670 / 680

Destekler: 620 / 610 / 591

BUĞDAY_CFD kontrat değişim tarihi: 22.02.2024

2023 yılı 3. Çeyrek dönemi itibariyle kâr eden müşteri oranı %28, zarar eden müşteri oranı %72'dir.

Sermaye Piyasası Kurulunun Seri:V, No:55 Yatırım Danışmanlığı Faaliyetine ve Bu Faaliyette Bulunacak Kurumlara İlişkin Esaslar Hakkında Tebliğ'i Uyarınca Yayımlanan Uyarı Notu:

Burada yer alan yatırım bilgi, yorum ve tavsiyeleri yatırım danışmanlığı kapsamında değildir. Yatırım danışmanlığı hizmeti, yetkili kuruluşlar tarafından kişilerin risk ve getiri tercihleri dikkate alınarak kişiye özel sunulmaktadır. Burada yer alan yorum ve tavsiyeler ise genel niteliktedir. Bu tavsiyeler mali durumunuz ile risk ve getiri tercihlerinize uygun olmayabilir. Bu nedenle, sadece burada yer alan bilgilere dayanılarak yatırım kararı verilmesi beklentilerinize uygun sonuçlar doğurmayabilir.

Çekince: Bu bilgiler ve görüşler önceden haber vermeksizin değiştirilebilir. İntegral Yatırım Menkul Değerler A.Ş. bilgilerin ve ifade edilen görüşlerin doğru, eksiksiz ve güncelleştirilmiş olduğuna dair (açıkça ifade edilmiş veya ima edilmiş) hiçbir beyan ve taahhütte bulunmaz. Herhangi bir yatırım konulu karar almadan önce bir uzmandan görüş alınmalıdır.

Sorumluluğun Sınırlandırılması: İntegral Yatırım Menkul Değerler A.Ş. herhangi bir sınırlandırma olmaksızın, dolaylı, direkt veya bir fiilin sonucu olarak ortaya çıkan zararlar da dâhil olmak üzere her türlü kayıp ve hasarla ilgili sorumluluk kabul etmez. Bu rapor tarafımızca doğruluğu ve güvenilirliği kabul edilmiş kaynaklar kullanılarak hazırlanmış olup yatırımcılara kendi oluşturacakları yatırım kararlarında yardımcı olmayı hedeflemekte ve herhangi bir yatırım aracını alma veya satma yönünde yatırımcıların kararlarını etkilemeyi amaçlamamaktadır. Yatırımcıların verecekleri yatırım kararları ile bu raporda bulunan görüş, bilgi ve veriler arasında bir bağlantı kurulamayacağı gibi, söz konusu kararların neticesinde oluşabilecek yanlışlık veya zararlardan kurum çalışanları ile Ulukartal Holding A.Ş. ve İntegral Yatırım Menkul Değerler A.Ş.'nin herhangi bir sorumluluğu bulunmamaktadır.