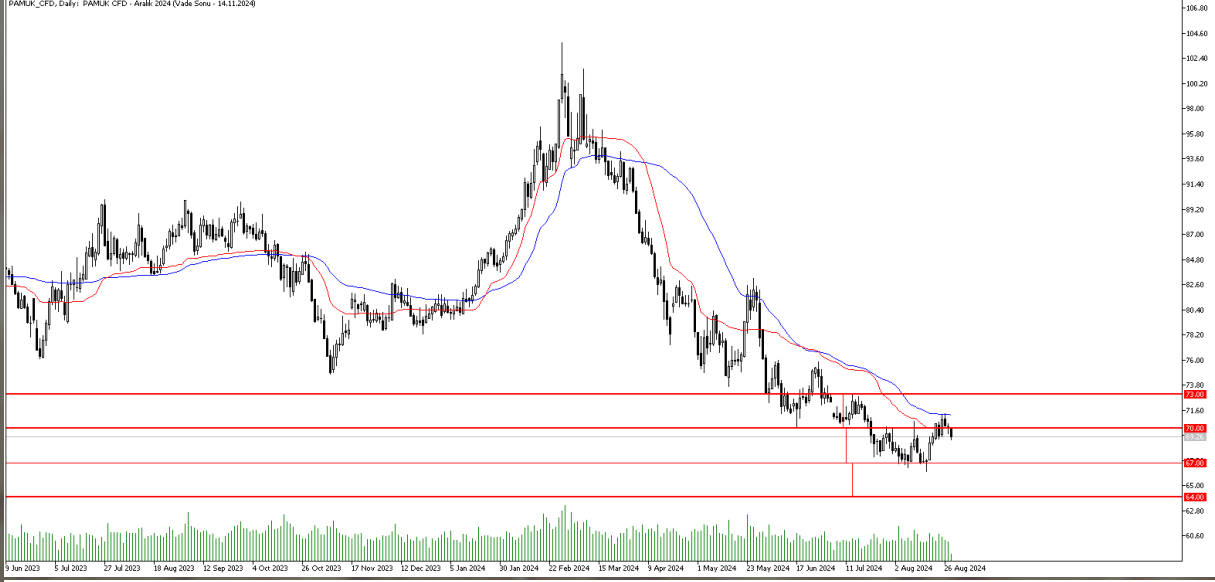


İNTEGRAL YATIRIM TARIM EMTİA BÜLTENİ

PAMUK GÜNLÜK GRAFİK



Teknik Analiz: PAMUK CFD'si 70.00 seviyesinin üzerinde kalmakta başarılı olamadı. 50 günlük hareketli ortalamasını test eden PAMUK CFD'si, 71.20 seviyesini yukarı yönlü kıramadığı ve bu seviye üzerinde kapanışlar gerçekleştiremediği sürece satış baskısını hissetmeye devam edebiliriz. Aşağı yönlü hareketliliklerde ise 67.00 seviyesini destek olarak takip edebiliriz.

Destekler: 68.33 / 67.00 / 66.23

Dirençler: 70.00 / 71.25 / 73.00

PAMUK_CFD kontrat değişim tarihi: 14.11.2024

MISIR GÜNLÜK GRAFİK



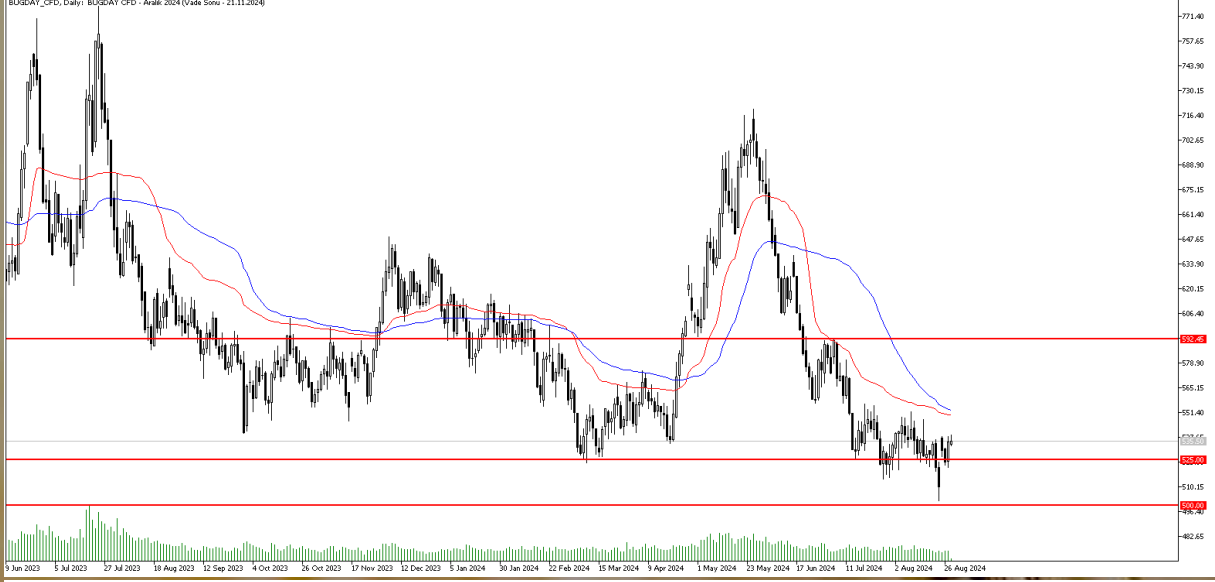
Teknik Analiz: Mısır CFD Endeksi 389 seviyesinin üstünde hareketine devam etti. 404 direncinin üstünde kapanışlar olması ve kalıcılık sağlanması durumunda 409 direncine doğru olan hareketine devam etmesi beklenebilir. 389 seviyesi altında kapanışlar olması halinde 378 desteğine doğru satışlar hız kazanabilir.

Destekler: 389 / 378 / 375

Dirençler: 396 / 404 / 409

MISIR_CFD kontrat değişim tarihi: 14.11.2024

BUĞDAY GÜNLÜK GRAFİK



Teknik Analiz: Buğday CFD'si 22 ve 50 günlük hareketli ortalamasının altında sıkışmış durumda fiyatlamasını sürdürüyor. 550 seviyesinin yukarı yönlü aşamadığı sürece sınırlı yatay eğilimin devam etmesini bekleyebiliriz. Öte yandan satış baskısının hissedilmesi durumunda 525 ve 500 seviyeleri destek olarak takip edilebilir.

Destekler: 525 / 514 / 500

Dirençler: 550 / 592 / 649

BUĞDAY_CFD kontrat değişim tarihi: 21.11.2024

KAKAO GÜNLÜK GRAFİK



Teknik Analiz: Kakao CFD'sinde 8233 seviyesinden gelen satışlarla 7640 seviyesi test edildi. 7640 seviyesinin aşağı yönde kırılması ve bu seviye altında günlük kapanışlar gelmesi halinde 7047 desteğine kadar derinleşen bir düzeltme hareketi izleyebiliriz. 8233 seviyesinin yukarı yönde kırılması halinde ise yükseliş 8826 seviyesine kadar hız kazanabilir.

Destekler: 7640 / 7350 / 7047

Dirençler: 8233 / 8500 / 8826

KAKAO_CFD kontrat değişim tarihi: 14.11.2024

KAHVE GÜNLÜK GRAFİK

Teknik Analiz: Kahve CFD'sinde 253.15 direncinin kırılması ile 259.40 seviyesine kadar süren bir yükseliş hareketi izledik. Sonrasında ise 259.40 seviyesinden gelen kar realizasyonları ile 251.55 seviyesine kadar süren bir geri çekilme hareketi yaşandı. 251.55 seviyesinden gelen tepki alımları ile kar realizasyonlarının karşılandığını görüyoruz. İlerleyen günlerde Kahve CFD'sinde 253.15 seviyesi üzerinde kalıcılık sağlanırsa 259.40 seviyesi tekrar test edilebilir. Öte yandan 253.15 seviyesinin altında günlük kapanışlar gelmesi halinde ise ana destek olan 240.00 seviyesine kadar geri çekilme yaşanabilir.

Destekler: 251.55 / 240.00 / 230.00

Dirençler: 259.40 / 266.30 / 276.30

KAHVE_CFD Kontrat değişim tarihi: 14.11.2024

2024 yılı 2. Çeyrek dönemi itibariyle kâr eden müşteri oranı %26, zarar eden müşteri oranı %74'dür.

Sermaye Piyasası Kurulunun Seri:V, No:55 Yatırım Danışmanlığı Faaliyetine ve Bu Faaliyette Bulunacak Kurumlara İlişkin Esaslar Hakkında Tebliğ'i Uyarınca Yayımlanan Uyarı Notu:

Burada yer alan yatırım bilgi, yorum ve tavsiyeleri yatırım danışmanlığı kapsamında değildir. Yatırım danışmanlığı hizmeti, yetkili kuruluşlar tarafından kişilerin risk ve getiri tercihleri dikkate alınarak kişiye özel sunulmaktadır. Burada yer alan yorum ve tavsiyeler ise genel niteliktedir. Bu tavsiyeler mali durumunuz ile risk ve getiri tercihlerinize uygun olmayabilir. Bu nedenle, sadece burada yer alan bilgilere dayanarak yatırım kararı verilmesi beklentilerinize uygun sonuçlar doğurmayabilir.

Çekince: Bu bilgiler ve görüşler önceden haber vermeksizin değiştirilebilir. İntegral Yatırım Menkul Değerler A.Ş. bilgilerin ve ifade edilen görüşlerin doğru, eksiksiz ve güncelleştirilmiş olduğuna dair (açıkça ifade edilmiş veya ima edilmiş) hiçbir beyan ve taahhütte bulunmaz. Herhangi bir yatırım konulu karar almadan önce bir uzmandan görüş alınmalıdır.

Sorumluluğun Sınırlandırılması: İntegral Yatırım Menkul Değerler A.Ş. herhangi bir sınırlandırma olmaksızın, dolaylı, direkt veya bir fiilin sonucu olarak ortaya çıkan zararlar da dâhil olmak üzere her türlü kayıp ve hasarla ilgili sorumluluk kabul etmez. Bu rapor tarafımızca doğruluğu ve güvenilirliği kabul edilmiş kaynaklar kullanılarak hazırlanmış olup yatırımcılara kendi oluşturacakları yatırım kararlarında yardımcı olmayı hedeflemekte ve herhangi bir yatırım aracını alma veya satma yönünde yatırımcıların kararlarını etkilemeyi amaçlamamaktadır. Yatırımcıların verecekleri yatırım kararları ile bu raporda bulunan görüş, bilgi ve veriler arasında bir bağlantı kurulamayacağı gibi, söz konusu kararların neticesinde oluşabilecek yanlışlık veya zararlardan kurum çalışanları ile Ulukartal Holding A.Ş. ve İntegral Yatırım Menkul Değerler A.Ş.'nin herhangi bir sorumluluğu bulunmamaktadır.