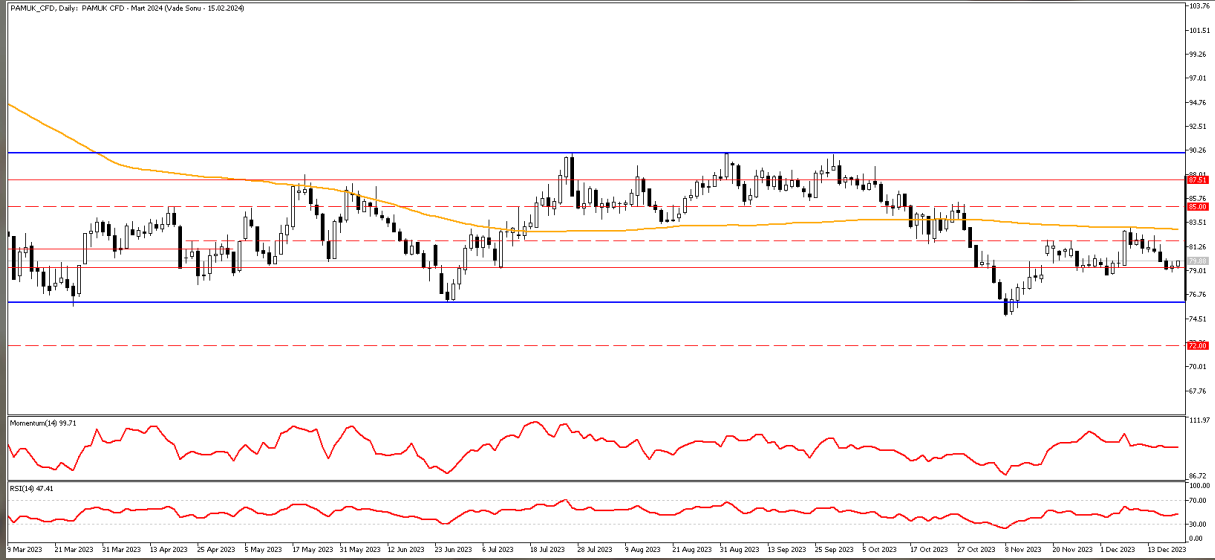


**İNTEGRAL YATIRIM TARIM EMTİA BÜLTENİ****PAMUK GÜNLÜK GRAFİK**

Hafta genelinde ABD'de güvercin algı piyasalarda hakim oldu. Amerika Tarım Bakanlığı'nın yayınladığı raporda ABD pamuk üretiminde daha fazla düşüş olduğunu gösterdi. ABD'de mevcut mahsul yılı için kayıtlı pamuk ekili alanların toplam alanında 2022'ye kıyasla %25'lik bir artış olduğunu duyurdu. Dört yıllık sürekli genişlemenin ardından, toplam 1,6 milyon dönüm artık kuruluşun bugüne kadarki en büyük alanını temsil ediyor ve 2023'te ABD'de ekilen tüm pamuk dönümlerinin %16'sını oluşturuyor. Bir önceki haftada aşağı yönlü hareket izlenen pamuk fiyatlarında, bu hafta aşağı yönlü seyir izlendi.

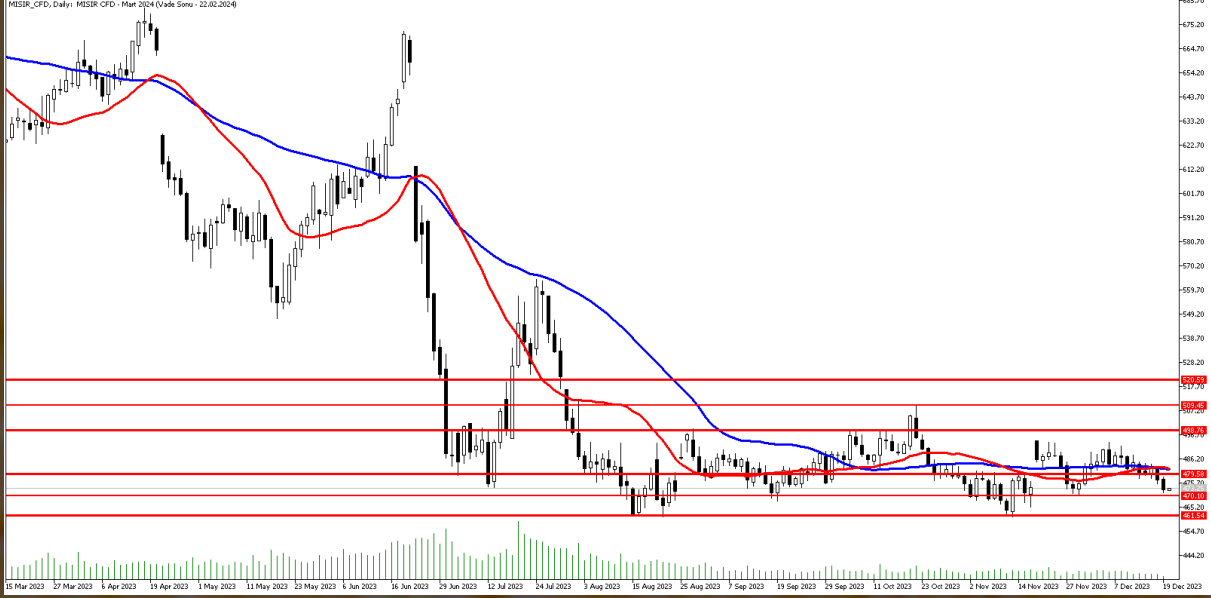
**Teknik Analiz:** Yatay kanal içerisindeki hareketini sürdüren Pamuk CFD'si ilk direnç bölgesi olarak verdiğimiz 81,80 seviyesinin üzerinde tutunamaması sonrası tekrardan ara destek seviyesi olarak verdiğimiz 79,30 seviyesinden destek buldu. Pamuk CFD'si 79,30 seviyesinin üzerinde tutunabilirse tekrardan 81,80 seviyesine doğru yükseliş denemeleri görebiliriz. Yukarı yönlü bir hareketten bahsedebilmemiz için ise 200 günlük ortalaması olan 81,85 seviyesinin üzerinde oluşabilecek fiyatlamalar önemli olacak. Risk iştahının azalmasıyla birlikte oluşabilecek 79,30 seviyesi altındaki fiyatlamalarda ise 78,50 seviyesi ilk destek bölgesi olarak karşımıza çıkıyor.

Dirençler: 81,80 / 83,00 / 84,00

Destekler: 78,50 / 77,50 / 76,00

**PAMUK\_CFD kontrat değişim tarihi: 15.02.2024**

## MISIR GÜNLÜK GRAFİK



Mısır fiyatları hafta içerisinde satıcılı işlem görüyor. Mısır fiyatları haftayı 482,5 seviyesinden açtı. Brezilya'da gözükür kuraklık ise arz talep dengesinde bir belirsizliğe yol açıyor. Haziran ayından bu yana 500\$seviyesini geçmekte zorlanan ve yatay bant içerisinde hareket eden Mısır fiyatlarında 500\$'dan gelen tepki satışları etkili olmuşa benziyor. Bu hafta Perşembe günü ABD'den gelecek büyüme verisi piyasa tarafından takip ediliyor olacak.

**Teknik Analiz:** Mısır CFD'si yatay hareketini satış baskılarıyla sonlandırmıştır. Önemli direnç bölgesi olarak gördüğümüz 480 seviyesinin üzerinde tutunamamasıyla birlikte kritik destek bölgesi olan 470 seviyesine yakın işlem görmektedir. 470 seviyesinden güçlü bir tepki alımı gelirse 480 seviyesine doğru alımlar hız kazanabilir. 480 seviyesi üzerinde tutunduğu takdirde 490 seviyesini test edebilir. Buna karşın 470 seviyesinden tepki alımı yerini satış baskısına bırakırsa 460 seviyesi ana destek bölgemiz olarak karşımıza çıkıyor.

Dirençler: 480 / 490 / 500

Destekler: 460 / 450 / 440

**MISIR\_CFD kontrat değişim tarihi: 22.02.2024**



**BUĞDAY GÜNLÜK GRAFİK**

Buğday fiyatlarında geçtiğimiz hafta negatif seyir izlenirken, küresel ekonomik aktiviteye ilişkin verilerle, özellikle ABD tahvil faizlerinde artış etkili olmakta. Avrupa Birliği (AB) ülkelerinin tahıl üretimi geçen yıl kuraklık nedeniyle yüzde 9 azaldı. AB'nin tahıl üretimindeki düşüş büyük ölçüde kuraklıktan kaynaklandı. Rusya Dışişleri Bakanı tarafından yapılan açıklamada BM'nin Karadeniz tahıl girişimini canlandırma çabalarından hala sonuç alınmadığını bildirdi. Bu gelişmelerle birlikte buğday fiyatları haftalık olarak aşağı yönlü seyir izlendi.

**Teknik Analiz** Buğday CFD'si 605 seviyesinden destek bularak yukarı yönlü hareketliliğini devam ettiriyor. Pozitif momentumun hız kazanmasıyla oluşabilecek yukarı yönlü harekette 640,0 ve 650,0 seviyeleri test edilebilir. Risk iştahının azalmasıyla birlikte oluşabilecek geri çekilmelerde ise 605,0 seviyesinden tekrardan tepki alımları görülebilir. Buğday CFD'sinde 605,0 seviyesi altında oluşabilecek kapanışlarda kar satışları 590 seviyesine kadar derinleşebilir.

Dirençler: 640,0 / 650,0 / 660,0

Destekler: 605,0 / 590,0 / 580,0

**BUĞDAY\_CFD kontrat değişim tarihi: 22.02.2024**

**2023 yılı 3. Çeyrek dönemi itibariyle kâr eden müşteri oranı %28, zarar eden müşteri oranı %72'dir.**

**Sermaye Piyasası Kurulunun Seri:V, No:55 Yatırım Danışmanlığı Faaliyetine ve Bu Faaliyette Bulunacak Kurumlara İlişkin Esaslar Hakkında Tebliğ'i Uyarınca Yayımlanan Uyarı Notu:**

Burada yer alan yatırım bilgi, yorum ve tavsiyeleri yatırım danışmanlığı kapsamında değildir. Yatırım danışmanlığı hizmeti, yetkili kuruluşlar tarafından kişilerin risk ve getiri tercihleri dikkate alınarak kişiye özel sunulmaktadır. Burada yer alan yorum ve tavsiyeler ise genel niteliktedir. Bu tavsiyeler mali durumunuz ile risk ve getiri tercihlerinize uygun olmayabilir. Bu nedenle, sadece burada yer alan bilgilere dayanarak yatırım kararı verilmesi beklentilerinize uygun sonuçlar doğurmayabilir.

**Çekince:** Bu bilgiler ve görüşler önceden haber vermeksizin değiştirilebilir. İntegral Yatırım Menkul Değerler A.Ş. bilgilerin ve ifade edilen görüşlerin doğru, eksiksiz ve güncelleştirilmiş olduğuna dair (açıkça ifade edilmiş veya ima edilmiş) hiçbir beyan ve taahhütte bulunmaz. Herhangi bir yatırım konulu karar almadan önce bir uzmandan görüş alınmalıdır.

**Sorumluluğun Sınırlandırılması:** İntegral Yatırım Menkul Değerler A.Ş. herhangi bir sınırlandırma olmaksızın, dolaylı, direkt veya bir fiilin sonucu olarak ortaya çıkan zararlar da dâhil olmak üzere her türlü kayıp ve hasarla ilgili sorumluluk kabul etmez. Bu rapor tarafımızca doğruluğu ve güvenilirliği kabul edilmiş kaynaklar kullanılarak hazırlanmış olup yatırımcılara kendi oluşturacakları yatırım kararlarında yardımcı olmayı hedeflemekte ve herhangi bir yatırım aracını alma veya satma yönünde yatırımcıların kararlarını etkilemeyi amaçlamamaktadır. Yatırımcıların verecekleri yatırım kararları ile bu raporda bulunan görüş, bilgi ve veriler arasında bir bağlantı kurulamayacağı gibi, söz konusu kararların neticesinde oluşabilecek yanlışlık veya zararlardan kurum çalışanları ile Ulukartal Holding A.Ş. ve İntegral Yatırım Menkul Değerler A.Ş.'nin herhangi bir sorumluluğu bulunmamaktadır.