

İNTEGRAL YATIRIM TARIM EMTİA BÜLTENİ**PAMUK GÜNLÜK GRAFİK**

Pamuk fiyatları, Çin kaynaklı haberler sebebiyle volatil bir haftayı geride bıraktı. Çin ve Hindistan kaynaklı rekolte endişeleri pamuk fiyatlarında yükselişe sebep oldu. Ek olarak, ABD’de devam eden Idalia Kasırgası’nın pamuk mahsülünde yaratmış olabileceği potansiyel zarar pamuk arzına ilişkin endişeleri arttırdı. Ancak, bu bölgedeki mahsul biraz geride olduğundan yağmur bazı kısımları etkileyecek olsa da mahsulün genel hasarın büyük olasılıkla minimum düzeyde olması bekleniyor. Bu gelişmelerle birlikte buğday fiyatları haftalık olarak yükseliş yönlü seyir izledi.

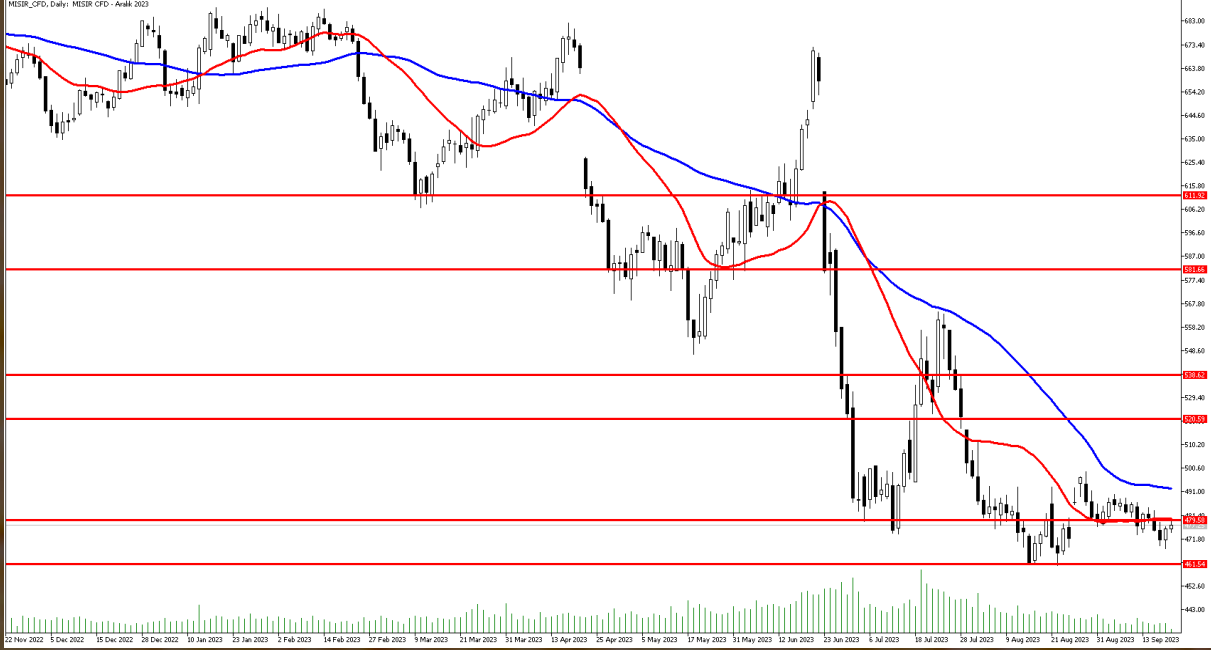
Teknik Analiz: Formasyonun içerisinde hareketine devam eden Pamuk CFD’si, güçlü direnç bölgesi olarak gördüğümüz 89,0 seviyesinin üzerine çıkmakta zorlanıyor. Pamuk CFD’sinde 27,5 seviyesi takip ediliyor olacak. Sıkışmanın devam ettiği Pamuk CFD’si, 87,5 seviyesinin üzerinde tutunabilirse tekrardan 89,0 seviyesine doğru yükseliş denemeleri görülebilir. Pamuk CFD’si 89,0 seviyesinin üzerinde kalıcı olamadığı sürece ise yukarı yönlü bir harekette bahsetmek zor olacak. Momentumda yavaşlama sinyallerinin görülmeye başladığı Pamuk CFD’sinde görülebilecek geri çekilmelerde ise 86,5 seviyesi ilk destek bölgesi olarak karşımıza çıkıyor.

Dirençler: 89,00 / 90,00 / 92,00

Destekler: 87,50 / 86,50 / 83,50

PAMUK_CFD kontrat değişim tarihi: 21.09.2023 (Yarın)

MISIR GÜNLÜK GRAFİK



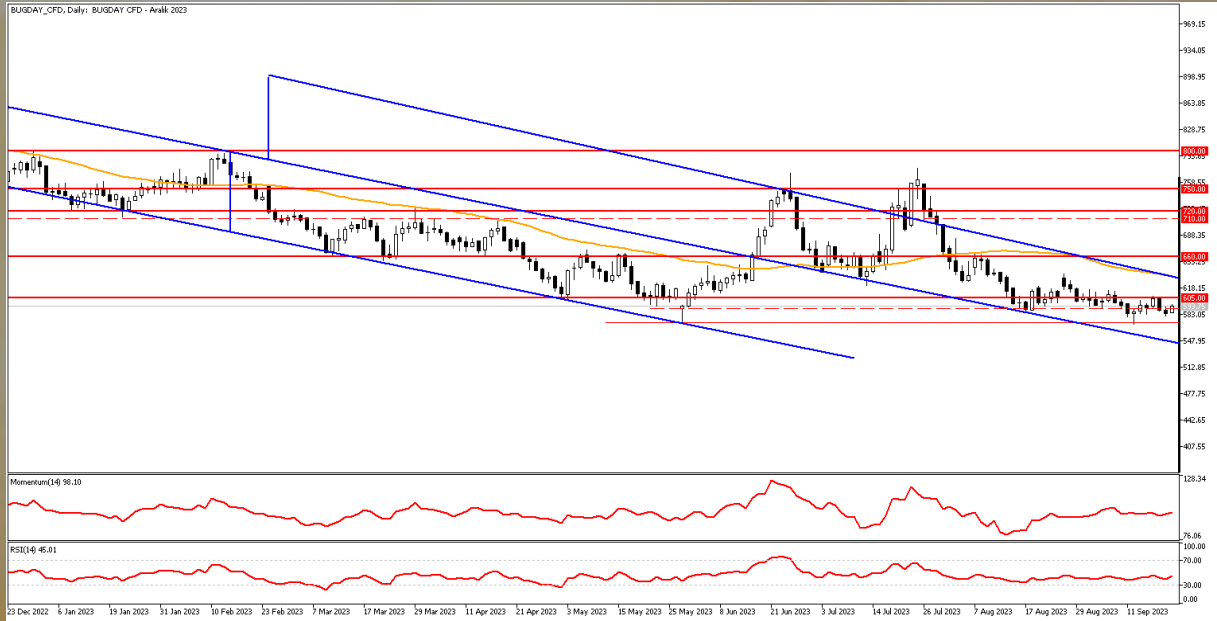
Mısır fiyatları hafta içerisinde yatay kanal içerisindeki hareketine devam etti. ABD’de artan arzla beraber talepte gözükmeyen artış fiyatlarda baskı oluşmasına neden oldu. Bugün Fed faiz kararını açıklayacak. Faizin sabit bırakıldığı durumda Fed Başkanı Jerome Powell’ın açıklamaları takip edilecek. Powell güvercin tonda açıklamalar gerçekleştirirse emtialarda yukarı yönlü hareketler izlenebilir. Ucuz Rus arzından kaynaklanan baskı ise devam ediyor. Tahıl Koridorunun akıbeti fiyatlamada belirleyici olabilir.

Teknik Analiz: MISIR CFD’si 480 seviyesinde alımların yetersiz kalmasıyla 22 günlük hareketli ortalamasına yakın fiyatlanmaktadır. Yukarı yönlü hareketten bahsedebilmemiz için 480 seviyesi üzerinde tutunması önemli olacaktır. MISIR CFD’si 480 seviyesi üzerinde tutunabilirse 492 seviyesine doğru yükseliş denemeleri görülebilir. Güçlü direnç bölgesi olarak çalışan 480 seviyesinin aşılmasıyla birlikte oluşabilecek geri çekilmelerde ise 460 seviyesi destek olarak izlenebilir.

Dirençler: 492 / 510 / 520

Destekler: 460 / 450 / 440

MISIR_CFD kontrat değişim tarihi: 16.11.2023

BUĞDAY GÜNLÜK GRAFİK

Birleşmiş Milletler (BM) Genel Sekreteri Antonio Guterres, Karadeniz Tahıl Girişimi'yle ilgili, "Dünyanın, gıda güvenliği ve piyasaların istikrarı için Ukrayna ve Rus tahılı ile gübrelere ihtiyacı var. Bunu gerçekleştirmek için tüm çabalarımı sürdüreceğim." dedi. Guterres, jeopolitik gerginlikler ve küresel sınamaların arttığı dönemde "dünyanın dengesinin bozulduğunu" belirterek, "Biz de bir araya gelip sınamalara cevap vermeyi beceremiyoruz." değerlendirmesinde bulundu. Birleşmiş Milletler Gıda ve Tarım Örgütü (FAO), Küresel Gıda Fiyatları Endeksi'nde göstergeler, Rusya-Ukrayna savaşı nedeniyle tahıl ihracatının Mart 2022'de kesintiye uğrayarak rekor seviyelere ulaşmasından bu yana yüzde 24 geriledi. Ülkelerin tahıl alanında uyguladığı regülasyonlar ve iklim koşulları da gıda tedarikinde tehdit oluşturdu. Diğer taraftan, sıcak hava koşulları çeşitli mahsulleri etkilerken, yüksek enerji ve işçilik maliyetleri nedeniyle birçok ülkede gıda enflasyonu yüksek seyretti. Bu gelişmelerle birlikte buğday fiyatları haftalık olarak aşağı yönlü seyir izledi.

Teknik Analiz: Güçlü destek seviyesi olarak gördüğümüz 605,0 seviyesinin altına inmesinin ardından üzerine çıkmakta zorlanan 605,0 seviyesi, Buğday CFD'sinde takip edilmeye devam ediyor olacak. Teknik göstergelerin aşırı satım bölgesinde hareket ettiği Pamuk CFD'sinde risk iştahının artmasıyla birlikte oluşabilecek 605,0 seviyesi üzerindeki fiyatlamalarda 618,0 seviyesine doğru yükseliş denemeleri görülebilir. Buna karşın 605,0 seviyesinin aşılmasıyla birlikte oluşabilecek satış baskında 580,0 ve 572,0 seviyeleri önemli destek bölgeleri olarak karşımıza çıkıyor.

Dirençler: 605,0 / 625,0 / 640,0

Destekler: 580,0 / 572,0 / 560,0

BUĞDAY_CFD kontrat değişim tarihi: 23.11.2023

2023 yılı 2. Çeyrek dönemi itibariyle kâr eden müşteri oranı %34, zarar eden müşteri oranı %66'dır.

Sermaye Piyasası Kurulunun Seri:V, No:55 Yatırım Danışmanlığı Faaliyetine ve Bu Faaliyette Bulunacak Kurumlara İlişkin Esaslar Hakkında Tebliğ'i Uyarınca Yayımlanan Uyarı Notu:

Burada yer alan yatırım bilgi, yorum ve tavsiyeleri yatırım danışmanlığı kapsamında değildir. Yatırım danışmanlığı hizmeti, yetkili kuruluşlar tarafından kişilerin risk ve getiri tercihleri dikkate alınarak kişiye özel sunulmaktadır. Burada yer alan yorum ve tavsiyeler ise genel niteliktedir. Bu tavsiyeler mali durumunuz ile risk ve getiri tercihlerinize uygun olmayabilir. Bu nedenle, sadece burada yer alan bilgilere dayanılarak yatırım kararı verilmesi beklentilerinize uygun sonuçlar doğurmayabilir.

Çekince: Bu bilgiler ve görüşler önceden haber vermeksizin değiştirilebilir. İntegral Yatırım Menkul Değerler A.Ş. bilgilerin ve ifade edilen görüşlerin doğru, eksiksiz ve güncelleştirilmiş olduğuna dair (açıkça ifade edilmiş veya ima edilmiş) hiçbir beyan ve taahhütte bulunmaz. Herhangi bir yatırım konulu karar almadan önce bir uzmandan görüş alınmalıdır.

Sorumluluğun Sınırlandırılması: İntegral Yatırım Menkul Değerler A.Ş. herhangi bir sınırlandırma olmaksızın, dolaylı, direkt veya bir fiilin sonucu olarak ortaya çıkan zararlar da dâhil olmak üzere her türlü kayıp ve hasarla ilgili sorumluluk kabul etmez. Bu rapor tarafımızca doğruluğu ve güvenilirliği kabul edilmiş kaynaklar kullanılarak hazırlanmış olup yatırımcılara kendi oluşturacakları yatırım kararlarında yardımcı olmayı hedeflemekte ve herhangi bir yatırım aracını alma veya satma yönünde yatırımcıların kararlarını etkilemeyi amaçlamamaktadır. Yatırımcıların verecekleri yatırım kararları ile bu raporda bulunan görüş, bilgi ve veriler arasında bir bağlantı kurulamayacağı gibi, söz konusu kararların neticesinde oluşabilecek yanlışlık veya zararlardan kurum çalışanları ile Ulukartal Holding A.Ş. ve İntegral Yatırım Menkul Değerler A.Ş.'nin herhangi bir sorumluluğu bulunmamaktadır.