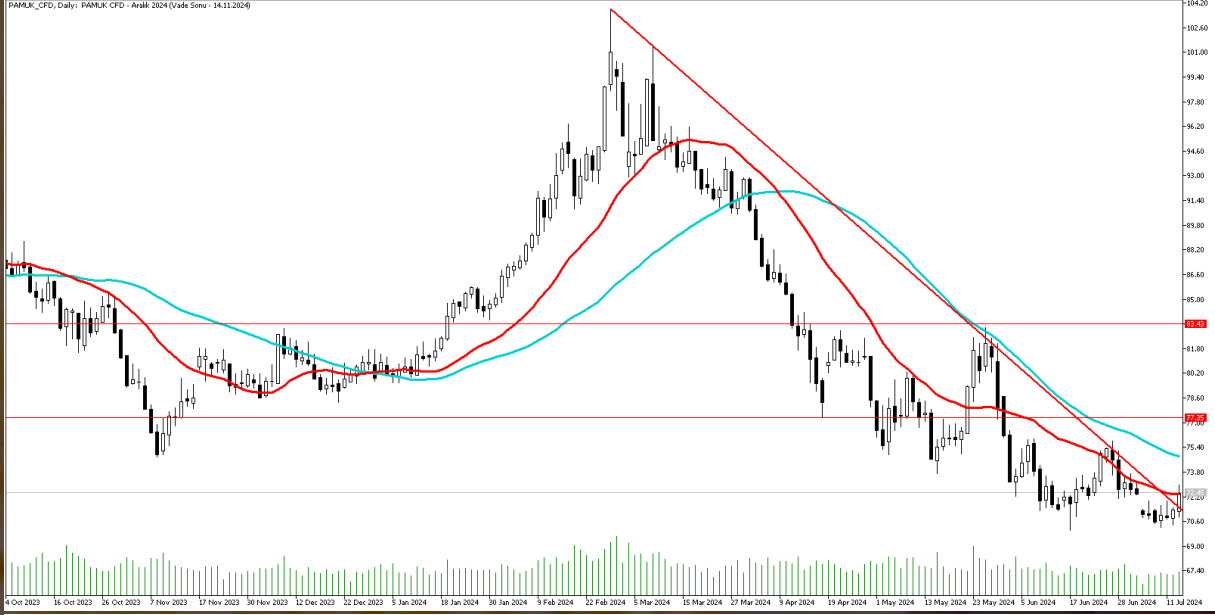


İNTEGRAL YATIRIM TARIM EMTİA BÜLTENİ

PAMUK GÜNLÜK GRAFİK



Teknik Analiz: Pamuk CFD'si alçalan trendin yukarı yönlü kırılmasıyla birlikte 22 günlük hareketli ortalamasında fiyatlanmaktadır. Risk iştahının hızlanması halinde 50 günlük hareketli ortalaması olan 74,64 seviyesi direnç bölgesi olarak izlenebilir. Buna karşın 22 günlük hareketli ortalamasından aşağı yönlü satış baskısı hızlandığı takdirde 70,00 seviyesi önemli destek bölgesi olarak karşımıza çıkmaktadır.

Destekler: 70,00 / 69,20 / 68,20

Dirençler: 74,64 / 75,83 / 77,35

PAMUK_CFD kontrat değişim tarihi: 14.11.2024

MISIR GÜNLÜK GRAFİK



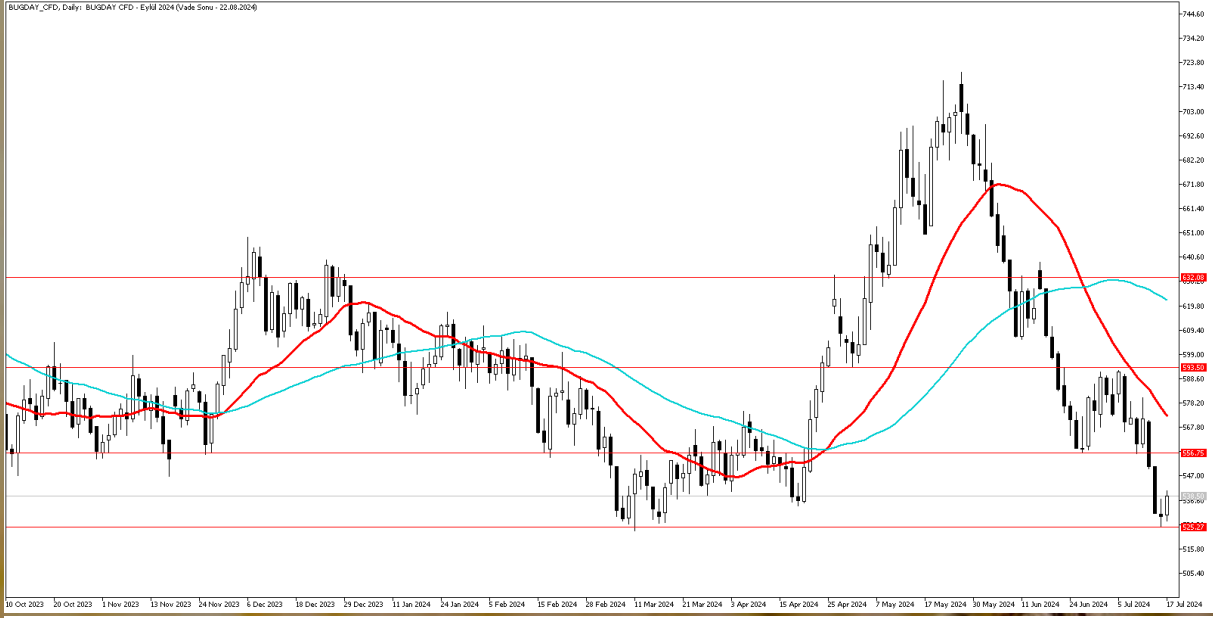
Teknik Analiz: Mısır CFD'si kısa vadede 389,46 – 404,66 kanalı içerisindeki hareket ediyor. 389,46 seviyesinden gelen tepkilerin boyu kısa kalıyor. 404,66 direncinde sıkışmanın devam ettiği CFD kontratı bu seviyesi yukarı yönde kırması halinde tepkiler ilk olarak 413,58 seviyesine doğru sürebilir. Buna karşın 389,46 seviyesinin aşağı yönde kırılması halinde satış baskısı hız kazanabilir.

Destekler: 390 / 358 / 340

Dirençler: 412 / 447 / 460

MISIR_CFD kontrat değişim tarihi: 22.08.2024

BUĞDAY GÜNLÜK GRAFİK



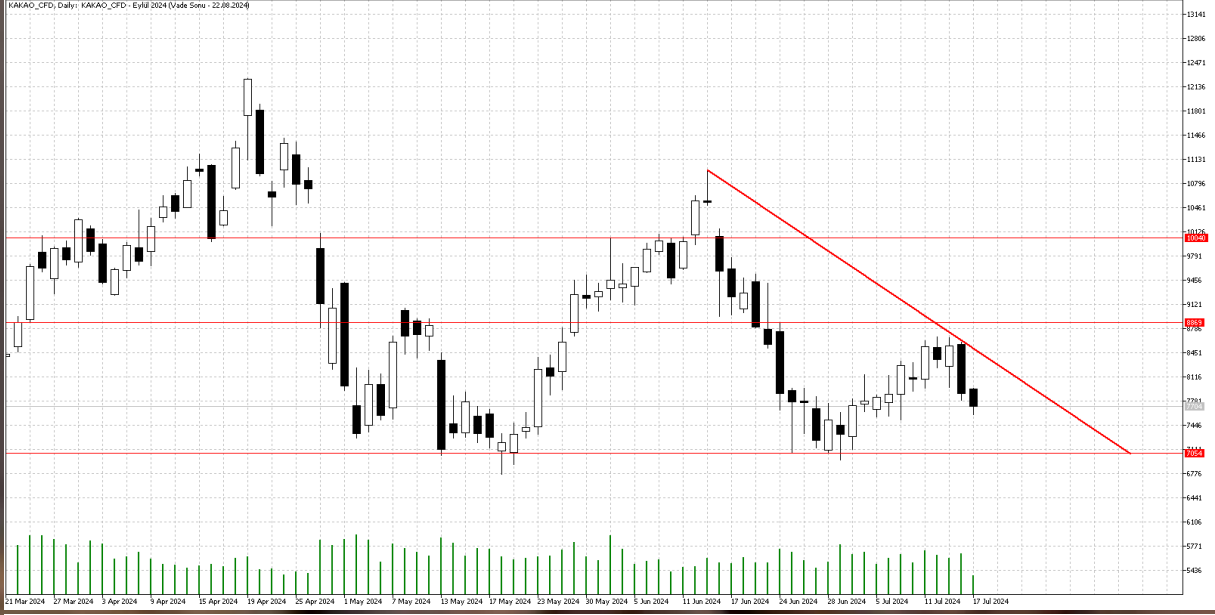
Teknik Analiz: Buğday CFD'sinde satış baskısının yoğunlaşması ile destek bölgesi olarak belirtmiş olduğumuz 556 seviyesini aşağı yönlü kırdı. Yukarı yönlü tepki hareketinin devam etmesi halinde 556 seviyesi direnç bölgesi olarak takip edilebilir. Buna karşın satış baskısı devam ettiği takdirde 525 seviyesi destek bölgesi olarak izlenebilir.

Destekler: 525 / 510 / 500

Dirençler: 556 / 593 / 610

BUGDAY_CFD kontrat değişim tarihi: 22.08.2024

KAKAO GÜNLÜK GRAFİK



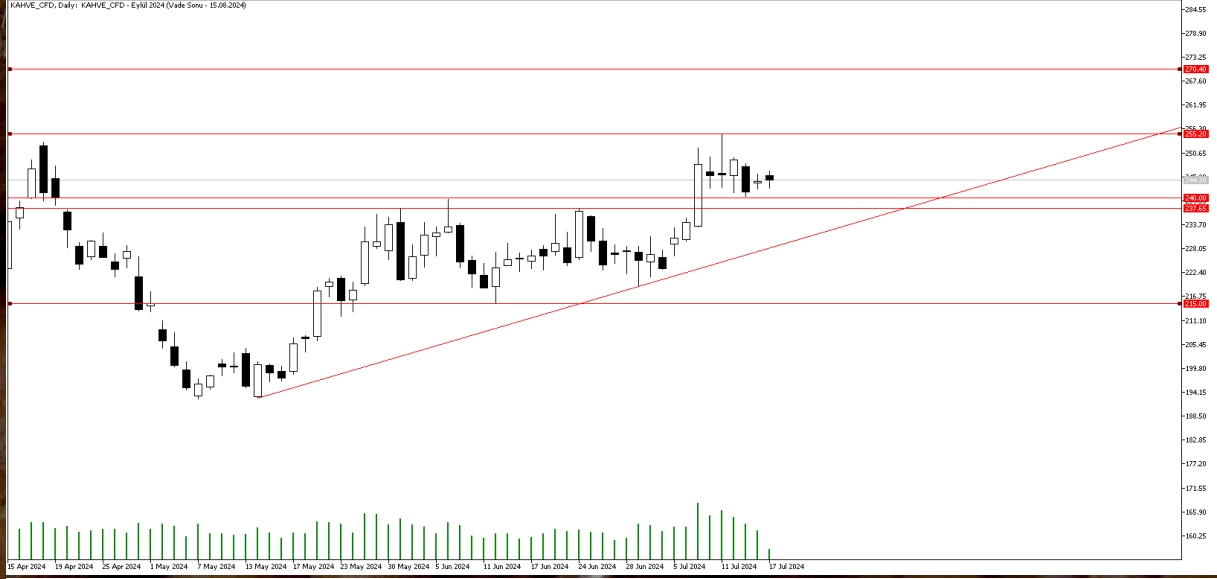
Teknik Analiz: Kakao CFD’inde kar realizasyonlarının etkili olduğunu izlemekteyiz. 8864 bölgesine doğru yükselmesine karşın bu seviyeden yoğun satış dalgasına maruz kalmıştır. Olası tepki alımında 8600 ve 8864 seviyesi direnç bölgeleri olarak takip edilebilir. Buna karşın satış baskısı devam ettiği takdirde 7560 destek bölgesi olarak izlenebilir.

Destekler: 7560 / 7110 / 7054

Dirençler: 8600 / 8864 / 9420

KAKAO_ CFD kontrat değişim tarihi: 22.08.2024

KAHVE GÜNLÜK GRAFİK



Teknik Analiz: Kahve CFD'si 240.00 seviyesini yukarı yönde kırıp bu seviyenin üzerinde kalıcı olmayı başardı. 240.00 üzerinde kalıcılık devam ederse yukarı yönlü bir harekette 255.20 seviyesi tekrar test edilebilir. 255.20 seviyesi yukarı yönde geçilirse ve bu seviye üzerinde günlük kapanışlar gelirse 255.20-240.00 bandının simetrik hedefi olan 270.40 seviyesine doğru bir yükseliş hareketi görebiliriz. Olası bir geri çekilme halinde 240 seviyesi aşağı yönde kırılırsa 237.65 desteğinden tepki alımları gelebilir.

Destekler: 237 / 230 / 220

Dirençler: 252 / 260 / 265

Kahve Kontrat değişim tarihi: 15.08.2024

2024 yılı 1. Çeyrek dönemi itibariyle kâr eden müşteri oranı %38, zarar eden müşteri oranı %62'dir.

Sermaye Piyasası Kurulunun Seri:V, No:55 Yatırım Danışmanlığı Faaliyetine ve Bu Faaliyette Bulunacak Kurumlara İlişkin Esaslar Hakkında Tebliğ'i Uyarınca Yayımlanan Uyarı Notu:

Burada yer alan yatırım bilgi, yorum ve tavsiyeleri yatırım danışmanlığı kapsamında değildir. Yatırım danışmanlığı hizmeti, yetkili kuruluşlar tarafından kişilerin risk ve getiri tercihleri dikkate alınarak kişiye özel sunulmaktadır. Burada yer alan yorum ve tavsiyeler ise genel niteliktedir. Bu tavsiyeler mali durumunuz ile risk ve getiri tercihlerinize uygun olmayabilir. Bu nedenle, sadece burada yer alan bilgilere dayanarak yatırım kararı verilmesi beklentilerinize uygun sonuçlar doğurmayabilir.

Çekince: Bu bilgiler ve görüşler önceden haber vermeksizin değiştirilebilir. İntegral Yatırım Menkul Değerler A.Ş. bilgilerin ve ifade edilen görüşlerin doğru, eksiksiz ve güncelleştirilmiş olduğuna dair (açıkça ifade edilmiş veya ima edilmiş) hiçbir beyan ve taahhütte bulunmaz. Herhangi bir yatırım konulu karar almadan önce bir uzmandan görüş alınmalıdır.

Sorumluluğun Sınırlandırılması: İntegral Yatırım Menkul Değerler A.Ş. herhangi bir sınırlandırma olmaksızın, dolaylı, direkt veya bir fiilin sonucu olarak ortaya çıkan zararlar da dâhil olmak üzere her türlü kayıp ve hasarla ilgili sorumluluk kabul etmez. Bu rapor tarafımızca doğruluğu ve güvenilirliği kabul edilmiş kaynaklar kullanılarak hazırlanmış olup yatırımcılara kendi oluşturacakları yatırım kararlarında yardımcı olmayı hedeflemekte ve herhangi bir yatırım aracını alma veya satma yönünde yatırımcıların kararlarını etkilemeyi amaçlamamaktadır. Yatırımcıların verecekleri yatırım kararları ile bu raporda bulunan görüş, bilgi ve veriler arasında bir bağlantı kurulamayacağı gibi, söz konusu kararların neticesinde oluşabilecek yanlışlık veya zararlardan kurum çalışanları ile Ulukartal Holding A.Ş. ve İntegral Yatırım Menkul Değerler A.Ş.'nin herhangi bir sorumluluğu bulunmamaktadır.