

İNTEGRAL YATIRIM TARIM EMTİA BÜLTENİ

PAMUK GÜNLÜK GRAFİK



Teknik Analiz: PAMUK CFD’inde kısa vadeli alçalan trendin alt destek bölgesinin kırılmasıyla birlikte satış baskısı devam etmektedir. 22 ve 50 günlük hareketli ortalamaların uzaklaşmaları zayıf seyrin devam edebileceğini destekliyor. Teknik olarak güçlenme hareketinden bahsedebilmemiz için tepki alımlarına ihtiyaç var. Bu anlamda olası tepki alımlarında alçalan trendin üst direnç bölgesi 22 günlük hareketli ortalaması olan 78,77 seviyesi direnç seviyesi olarak takip edilebilir. Buna karşın tepki alımları gelmediği müddetçe 73,68 ve 70,20 bölgelerine doğru satışlar yoğunlaşabilir.

Destekler: 73,68 / 72,00 / 70,20

Dirençler: 78,77 / 82,49 / 83,67

PAMUK_CFD kontrat değişim tarihi: 13.06.2024

MISIR GÜNLÜK GRAFİK



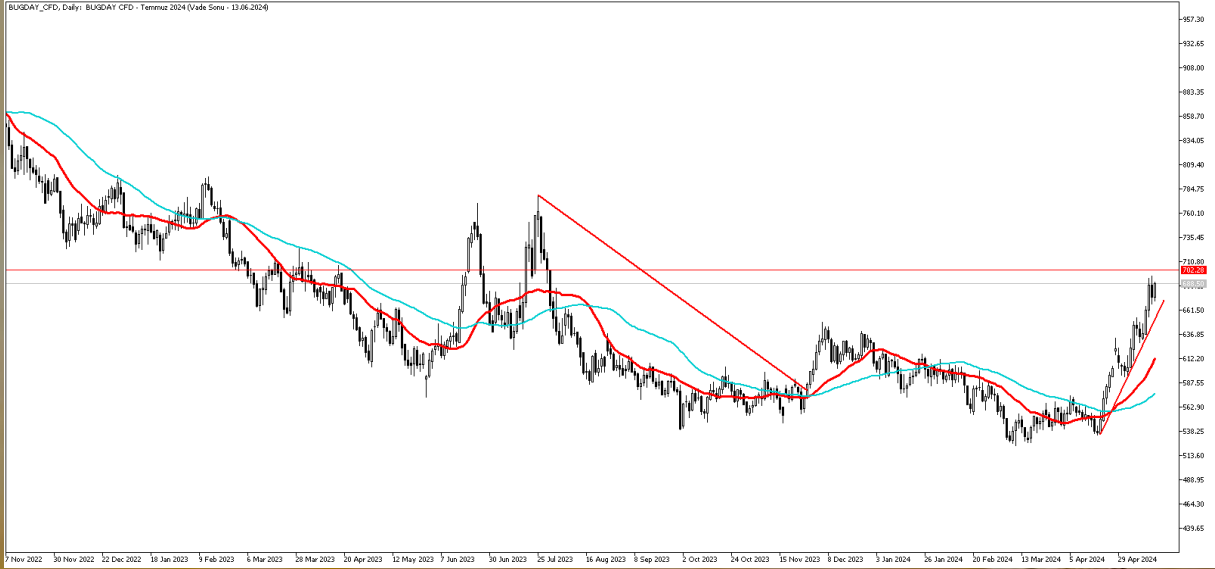
Teknik Analiz: MISIR CFD'si 22 ve 50 günlük hareketli ortalamasından aldığı güç ile yukarı yönlü hareketliliğini sürdürmeye devam ediyor. Ana eğilimin yukarı yönlü korunması durumunda 478 bölgesi direnç seviyesi olarak izlenebilir. Buna karşın satış baskısı gelmesi durumunda 450 bölgesi destek seviyesi olarak takip edilebilir. Bu seviye aynı zamanda 22 günlük hareketli ortalamasına denk geliyor.

Destekler: 460 / 450 / 445

Dirençler: 478 / 490 / 500

MISIR_CFD kontrat değişim tarihi: 13.06.2024

BUĞDAY GÜNLÜK GRAFİK



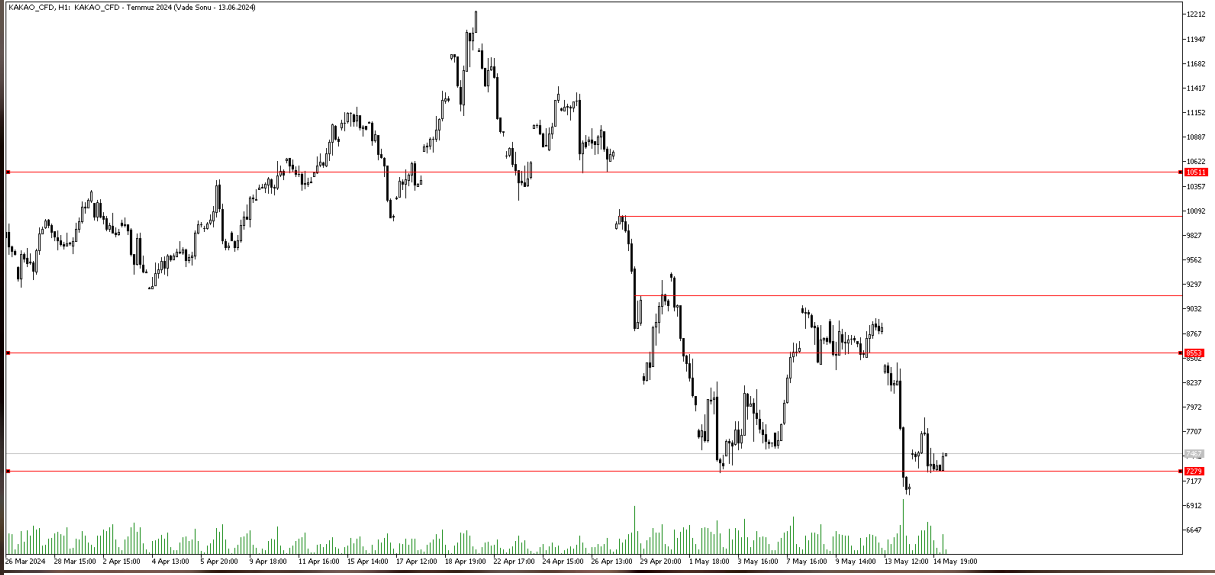
Teknik Analiz: BUĞDAY CFD’inde yukarı yönlü trend içerisinde alımların devam etmesi durumunda oluşabilecek yükselişlerde 702 seviyesi direnç seviyesi olarak izlenebilir. Buna karşın kısa vadede ufak bir geri çekilme yaşayan buğday, aşağı yönlü hareketliliğine devam etmesi halinde 660 bölgesi destek seviyesi olarak izlenebilir.

Destekler: 660 / 650 / 620

Dirençler: 702 / 720 / 740

BUĞDAY_CFD kontrat değişim tarihi: 13.06.2024

KAKAO GÜNLÜK GRAFİK



Teknik Analiz: KAKAO CFD'si kısa vadede sürdürdüğü yatay eğilimden sonra gelen satış baskısı ile birlikte 7510 seviyelerinde fiyatlamaya devam ediyor. Bu seviyenin yukarı yönlü kırılmaması durumunda satış baskısı artabilir. Aşağı tarafta 7280 bölgesi destek seviyesi olarak izlenebilir. Öte yandan alımların hızlandığı senaryoda yukarı tarafta 8045 bölgesi direnç seviyesi olarak takip edilebilir.

Destekler: 7230 / 7030 / 7000

Dirençler: 7510 / 8045 / 8250

KAKAO_ CFD kontrat değişim tarihi: 13.06.2024

KAHVE GÜNLÜK GRAFİK



Teknik Analiz: KAHVE CFD'si kısa vadede alçalan trendi yukarı yönde kırarak fiyatlamaya devam etti. 195 seviyesi üzerinde fiyatlamaya devam ettiği sürece yukarı yönlü hareketlilik hız kazanabilir. Yukarı tarafta 203 bölgesi direnç seviyesi olarak izlenebilir. Öte yandan aşağı yönlü hareketliliklerde 195 bölgesi destek seviyesi olarak karşımıza çıkıyor.

Destekler: 195 / 192 / 182

Dirençler: 200 / 203 / 215

Kahve Kontrat değişim tarihi: 13.06.2024

2024 yılı 1. Çeyrek dönemi itibariyle kâr eden müşteri oranı %38, zarar eden müşteri oranı %62'dir.

Sermaye Piyasası Kurulunun Seri:V, No:55 Yatırım Danışmanlığı Faaliyetine ve Bu Faaliyette Bulunacak Kurumlara İlişkin Esaslar Hakkında Tebliğ'i Uyarınca Yayımlanan Uyarı Notu:

Burada yer alan yatırım bilgi, yorum ve tavsiyeleri yatırım danışmanlığı kapsamında değildir. Yatırım danışmanlığı hizmeti, yetkili kuruluşlar tarafından kişilerin risk ve getiri tercihleri dikkate alınarak kişiye özel sunulmaktadır. Burada yer alan yorum ve tavsiyeler ise genel niteliktedir. Bu tavsiyeler mali durumunuz ile risk ve getiri tercihlerinize uygun olmayabilir. Bu nedenle, sadece burada yer alan bilgilere dayanarak yatırım kararı verilmesi beklentilerinize uygun sonuçlar doğurmayabilir.

Çekince: Bu bilgiler ve görüşler önceden haber vermeksizin değiştirilebilir. İntegral Yatırım Menkul Değerler A.Ş. bilgilerin ve ifade edilen görüşlerin doğru, eksiksiz ve güncelleştirilmiş olduğuna dair (açıkça ifade edilmiş veya ima edilmiş) hiçbir beyan ve taahhütte bulunmaz. Herhangi bir yatırım konulu karar almadan önce bir uzmandan görüş alınmalıdır.

Sorumluluğun Sınırlandırılması: İntegral Yatırım Menkul Değerler A.Ş. herhangi bir sınırlandırma olmaksızın, dolaylı, direkt veya bir fiilin sonucu olarak ortaya çıkan zararlar da dâhil olmak üzere her türlü kayıp ve hasarla ilgili sorumluluk kabul etmez. Bu rapor tarafımızca doğruluğu ve güvenilirliği kabul edilmiş kaynaklar kullanılarak hazırlanmış olup yatırımcılara kendi oluşturacakları yatırım kararlarında yardımcı olmayı hedeflemekte ve herhangi bir yatırım aracını alma veya satma yönünde yatırımcıların kararlarını etkilemeyi amaçlamamaktadır. Yatırımcıların verecekleri yatırım kararları ile bu raporda bulunan görüş, bilgi ve veriler arasında bir bağlantı kurulamayacağı gibi, söz konusu kararların neticesinde oluşabilecek yanlışlık veya zararlardan kurum çalışanları ile Ulukartal Holding A.Ş. ve İntegral Yatırım Menkul Değerler A.Ş.'nin herhangi bir sorumluluğu bulunmamaktadır.