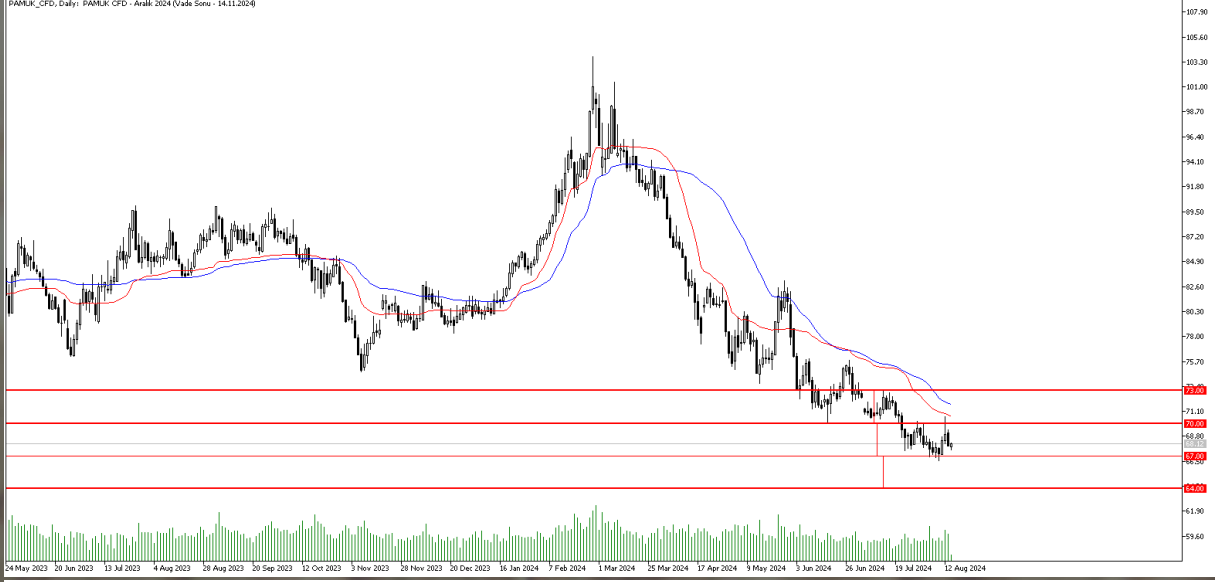


İNTEGRAL YATIRIM TARIM EMTİA BÜLTENİ

PAMUK GÜNLÜK GRAFİK



Teknik Analiz: Pamuk CFD'sinde satış baskısı hissedilmeye devam ediyor. Aşağı yönlü hareketliliğin devam etmesi halinde 67.00 seviyesi tekrar test edilebilir. Bu seviyenin de aşağı yönlü kırılması durumunda 64.00 bölgesi destek seviyesi olarak izlenebilir. Öte yandan yukarı yönlü hareketliliklerde 70.00 bölgesi direnç seviyesi olarak takip edilebilir.

Destekler: 67.00 / 65.50 / 64.00

Dirençler: 70.00 / 70.70 / 71.80

PAMUK_CFD kontrat değişim tarihi: 14.11.2024

MISIR GÜNLÜK GRAFİK



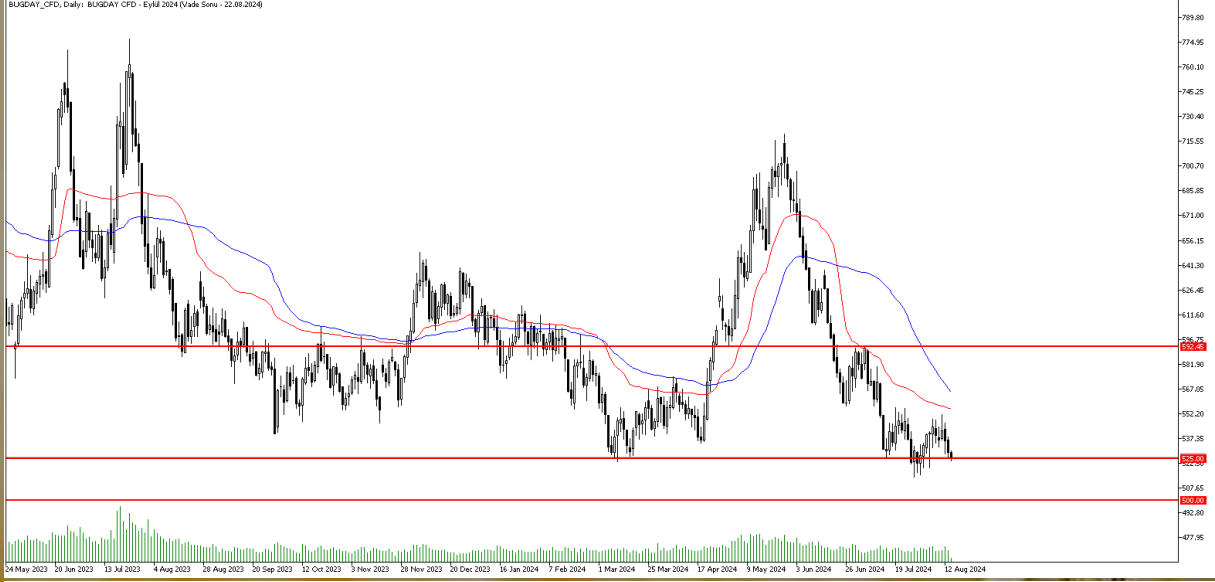
Teknik Analiz: Mısır CFD Endeksi 389 direncine doğru olan hareketinde momentum kaybı yaşadı ve 378 desteğini kırdı. 378 seviyesinin altında kalmaya devam ettiği sürece 372 desteğine doğru olan hareketine devam etmesi beklenebilir. 378 seviyesinin üstünde kapanışlar olması halinde 389 direncine doğru alımlar hız kazanabilir.

Destekler: 375 / 372 / 366

Dirençler: 378 / 389 / 404

MISIR_CFD kontrat değişim tarihi: 22.08.2024

BUĞDAY GÜNLÜK GRAFİK



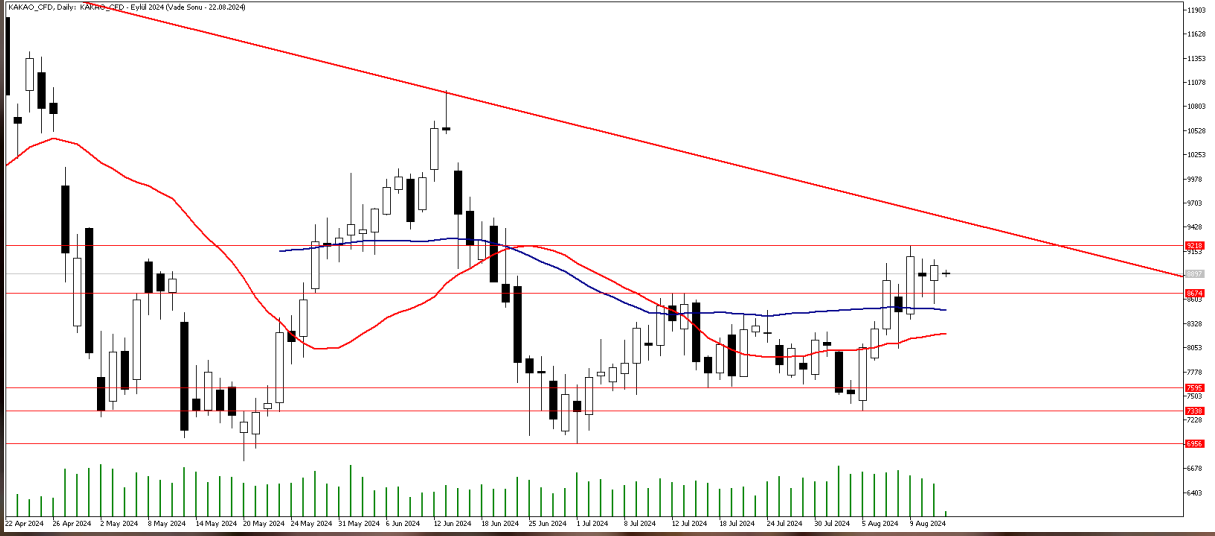
Teknik Analiz: Buğday CFD'si, alçalan trend içerisinde fiyatlamasını sürdürdükten sonra gelen tepki alımı ile birlikte yukarı yönlü tepki vermişti. Bu tepki hareketi sonrası yatay seyirde fiyatlamasını sürdürüyor. Alımların tekrar hız kazanması durumunda 22 günlük hareketli ortalaması olan 555 bölgesi direnç seviyesi olarak takip edilebilir. Öte yandan 525 seviyesini aşağı yönlü kırması durumunda 500 seviyelerine doğru geri çekilmeler görülebilir.

Destekler: 500 / 475 / 450

Dirençler: 540 / 555 / 565

BUGDAY_CFD kontrat değişim tarihi: 22.08.2024

KAKAO GÜNLÜK GRAFİK



Teknik Analiz: Kakao CFD'sinde 8674 direncinin yukarı yönde geçilmesi ile 9218 seviyesine kadar devam eden bir yükseliş hareketi izledik. 8674 seviyesi üzerinde kalıcılığın devam etmesi halinde 9218 seviyesi aşılabılır ve 4 aylık alçalan trendin üst bandı olan 9510 seviyesine kadar yükseliş sürebilir. Olası geri çekilmelerde ise 50 günlük hareketli ortalama seviyesi olan 8484 seviyesinden tepki alımları gelebilir.

Destekler: 8674 / 8484 / 7595

Dirençler: 9218 / 9510 / 10010

KAKAO_CFD kontrat değişim tarihi: 22.08.2024

KAHVE GÜNLÜK GRAFİK



Teknik Analiz: Kahve CFD'si düşen trend kırılımı sonrası yukarı yönde ivme kazanarak 251.90 direncinin yakınlarına kadar yükselişini sürdürdü. 251.55 seviyesinden gelen kar realizasyonu sonrasında Kahve CFD'sinde 230.00 – 251.90 aralığında bir dengelenme arayışı izliyoruz. İlerleyen günlerde bu aralıkta bir yatay bant hareketi oluşabilir. 230.00 desteğinin kırılması halinde geri çekilme 221.05 desteğine kadar derinlik kazanabilir. 251.90 seviyesi üzerinde gün sonu kapanışları gelmesi halinde ise 270.40 hedefine doğru yükseliş hareketi izlenebilir.

Destekler: 230.00 / 221.05 / 215.00

Dirençler: 251.90 / 255.20 / 270.40

Kontrat değişim tarihi: 22.08.2024

2024 yılı 2. Çeyrek dönemi itibariyle kâr eden müşteri oranı %26, zarar eden müşteri oranı %74'dir.

Sermaye Piyasası Kurulunun Seri:V, No:55 Yatırım Danışmanlığı Faaliyetine ve Bu Faaliyette Bulunacak Kurumlara İlişkin Esaslar Hakkında Tebliğ'i Uyarınca Yayımlanan Uyarı Notu:

Burada yer alan yatırım bilgi, yorum ve tavsiyeleri yatırım danışmanlığı kapsamında değildir. Yatırım danışmanlığı hizmeti, yetkili kuruluşlar tarafından kişilerin risk ve getiri tercihleri dikkate alınarak kişiye özel sunulmaktadır. Burada yer alan yorum ve tavsiyeler ise genel niteliktedir. Bu tavsiyeler mali durumunuz ile risk ve getiri tercihlerinize uygun olmayabilir. Bu nedenle, sadece burada yer alan bilgilere dayanarak yatırım kararı verilmesi beklentilerinize uygun sonuçlar doğurmayabilir.

Çekince: Bu bilgiler ve görüşler önceden haber vermeksizin değiştirilebilir. İntegral Yatırım Menkul Değerler A.Ş. bilgilerin ve ifade edilen görüşlerin doğru, eksiksiz ve güncelleştirilmiş olduğuna dair (açıkça ifade edilmiş veya ima edilmiş) hiçbir beyan ve taahhütte bulunmaz. Herhangi bir yatırım konulu karar almadan önce bir uzmandan görüş alınmalıdır.

Sorumluluğun Sınırlandırılması: İntegral Yatırım Menkul Değerler A.Ş. herhangi bir sınırlandırma olmaksızın, dolaylı, direkt veya bir fiilin sonucu olarak ortaya çıkan zararlar da dâhil olmak üzere her türlü kayıp ve hasarla ilgili sorumluluk kabul etmez. Bu rapor tarafımızca doğruluğu ve güvenilirliği kabul edilmiş kaynaklar kullanılarak hazırlanmış olup yatırımcılara kendi oluşturacakları yatırım kararlarında yardımcı olmayı hedeflemekte ve herhangi bir yatırım aracını alma veya satma yönünde yatırımcıların kararlarını etkilemeyi amaçlamamaktadır. Yatırımcıların verecekleri yatırım kararları ile bu raporda bulunan görüş, bilgi ve veriler arasında bir bağlantı kurulamayacağı gibi, söz konusu kararların neticesinde oluşabilecek yanlışlık veya zararlardan kurum çalışanları ile Ulukartal Holding A.Ş. ve İntegral Yatırım Menkul Değerler A.Ş.'nin herhangi bir sorumluluğu bulunmamaktadır.