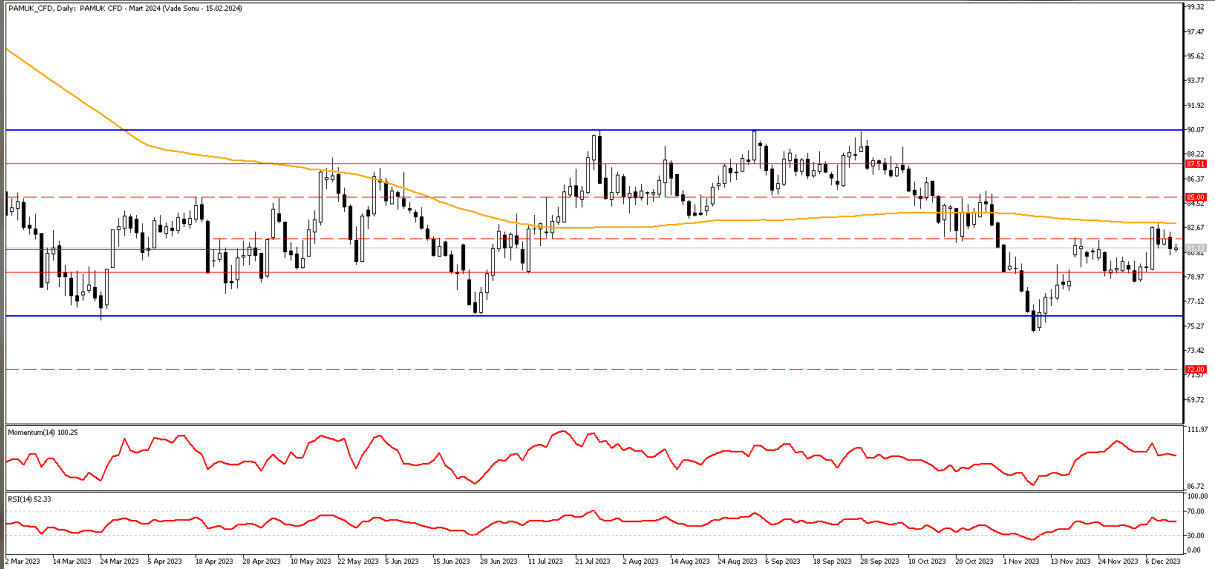


İNTEGRAL YATIRIM TARIM EMTİA BÜLTENİ**PAMUK GÜNLÜK GRAFİK**

Hafta genelinde ABD'de şahin piyasa algısı ile birlikte Pamuk fiyatlarında aşağı yönlü seyir izlendi. Amerika Tarım Bakanlığı'nın yayınladığı raporda ABD pamuk üretiminde daha fazla düşüş olduğunu gösterdi. ABD'de mevcut mahsul yılı için kayıtlı pamuk ekili alanların toplam alanında 2022'ye kıyasla %25'lik bir artış olduğunu duyurdu. Dört yıllık sürekli genişlemenin ardından, toplam 1,6 milyon dönüm artık kuruluşun bugüne kadarki en büyük alanını temsil ediyor ve 2023'te ABD'de ekilen tüm pamuk dönümlerinin %16'sını oluşturuyor. Bir önceki haftada yukarı yönlü hareket izlenen pamuk fiyatlarında, bu hafta aşağı yönlü seyir izlendi.

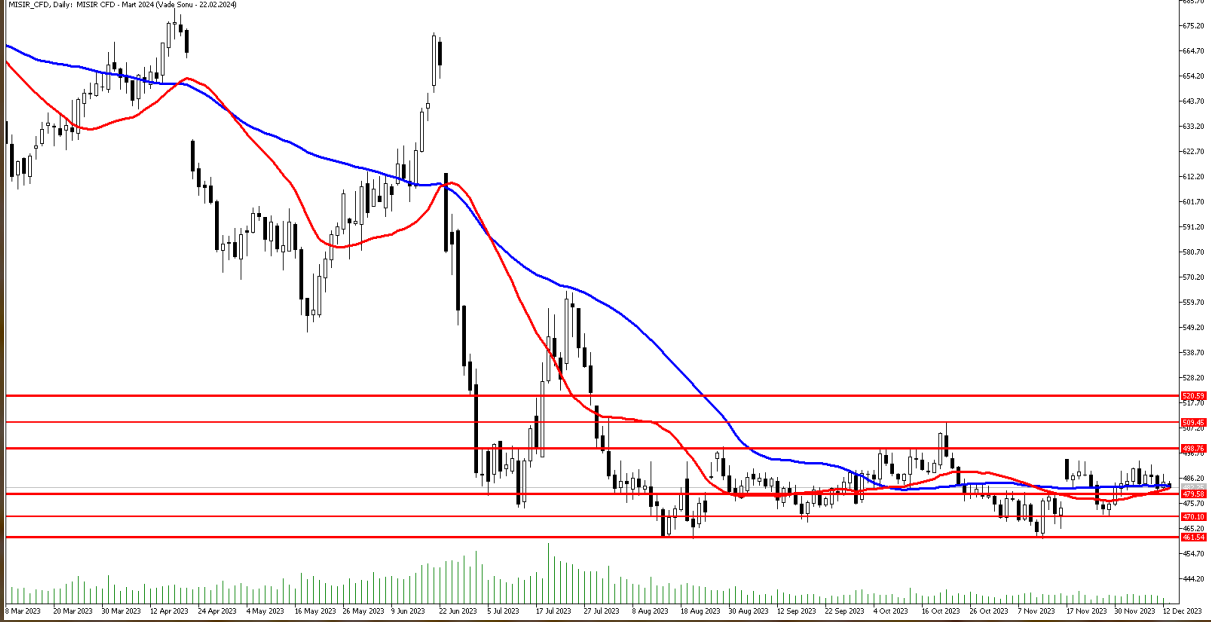
Teknik Analiz: Güçlü direnç bölgesi olarak gördüğümüz 81,80 seviyesinin üzerini test etmesine karşın kalıcı olamayan Pamuk CFD'si artan kar satışlarıyla birlikte tekrardan 81,80 seviyesinin altında geriledi. Tekrardan risk iştahının artmasıyla birlikte oluşabilecek yükselişlerde 81,80 seviyesi ilk direnç bölgesi olarak karşımıza çıkıyor. Pamuk CFD'si 200 günlük ortalaması olan 83,0 seviyesinin üzerinde tutunamadığı sürece ise yukarı yönlü hareketler sınırlı kalabilir. Geri çekilmelerde ise 79,30 seviyesi ana destek bölgemiz olarak önemini koruyor.

Dirençler: 81,80 / 83,00 / 84,00

Destekler: 80,00 / 79,30 / 78,00

PAMUK_CFD kontrat değişim tarihi: 15.02.2024

MISIR GÜNLÜK GRAFİK



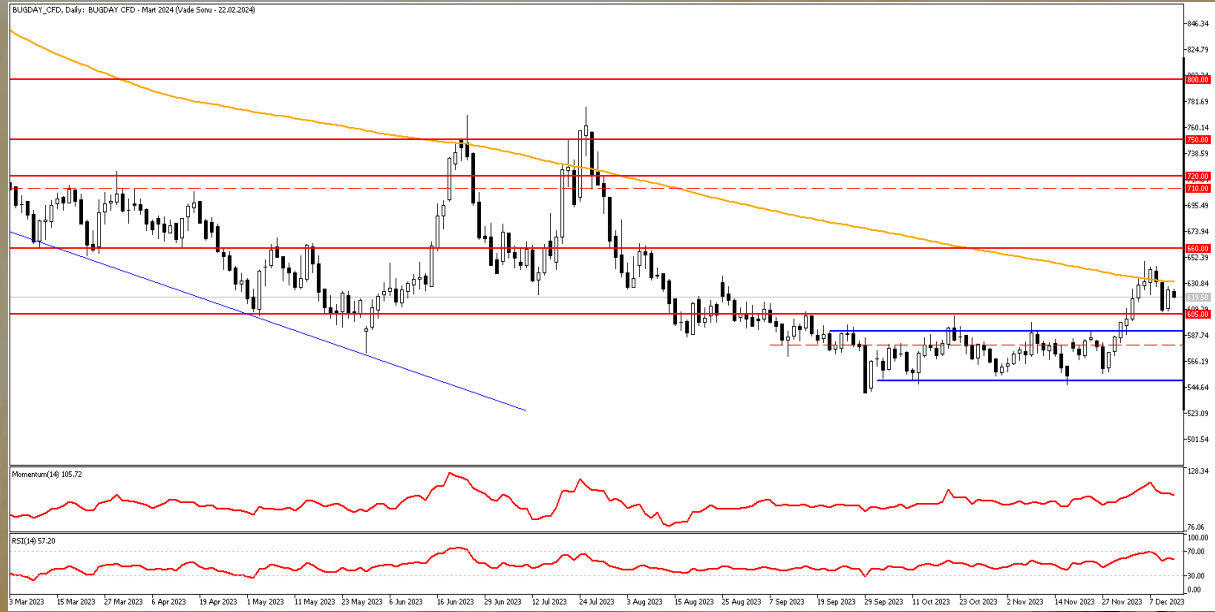
Mısır fiyatları hafta içerisinde satıcılı işlem görüyor. Mısır fiyatları haftayı 487 seviyesinden açtı. Dolar endeksindeki artışa paralel olarak tahvillerdeki artış fiyatlarında baskıya neden oldu. Brezilya'da gözükün kuraklık ise arz talep dengesinde bir belirsizliğe yol açıyor. Haziran ayından bu yana 500\$seviyesini geçmekte zorlanan ve yatay bant içerisinde hareket eden Mısır fiyatlarında bugün gerçekleşecek olan Fed toplantısı etkili olabilir. Fed'in faizi sabit bırakması bekleniyor. Fed Başkanı Powell'ın açıklamaları ise piyasa tarafından takip ediliyor olacak.

Teknik Analiz: Mısır CFD'si yatay hareketine devam ediyor. 480 seviyesinden güçlü bir tepki alımı geldiği takdirde yatay hareket alanından çıkabilir. Olası yukarı yönlü harekette 490 seviyesi üzerinde tutunabilirse güçlü direnç bölgemiz olan 500 seviyesini test edebilir. Buna karşın 480 seviyesinden satış baskısı artarsa 470 seviyesi ana destek bölgemiz olarak önemini koruyor.

Dirençler: 490 / 500 / 510

Destekler: 470 / 460 / 450

MISIR_CFD kontrat değişim tarihi: 22.02.2024

BUĞDAY GÜNLÜK GRAFİK

Buğday fiyatlarında geçtiğimiz hafta negatif seyir izlenirken, küresel ekonomik aktiviteye ilişkin verilerle, özellikle ABD tahvil faizlerinde artış etkili olmakta. Avrupa Birliği (AB) ülkelerinin tahıl üretimi geçen yıl kuraklık nedeniyle yüzde 9 azaldı. AB'nin tahıl üretimindeki düşüş büyük ölçüde kuraklıktan kaynaklandı. Haftaiçinde Rusya Dışişleri Bakanı tarafından yapılan açıklamada BM'nin Karadeniz tahıl girişimini canlandırma çabalarından hala sonuç alınmadığını bildirdi. Bu gelişmelerle birlikte buğday fiyatları haftalık olarak aşağı yönlü seyir izlendi.

Teknik Analiz: Artan risk iştahıyla birlikte 200 günlük ortalamasının üzerine çıkarak 649,0 seviyesini test eden Buğday CFD'si 200 günlük ortalamasının üzerinde tutunamaması sonrası artan kar satışlarıyla birlikte 605,0 seviyesinden destek buldu. Buğday CFD'sinde 605,0 seviyesi takip ediliyor olacak. Buğday CFD'si 605,0 seviyesi üzerinde tutunabilirse 200 günlük ortalaması olan 632,0 ve 640,0 seviyeleri tekrardan test edilebilir. Risk iştahının azalmasıyla birlikte oluşabilecek geri çekilmelerde ise 590,0 seviyesinden tepki alımları görülebilir. Buğday CFD'sinde 605,0 seviyesi altında oluşabilecek kapanışlarda kar satışları derinleşebilir.

Dirençler: 632,0 / 640,0 / 660,0

Destekler: 605,0 / 590,0 / 580,0

BUĞDAY_CFD kontrat değişim tarihi: 22.02.2024

2023 yılı 3. Çeyrek dönemi itibariyle kâr eden müşteri oranı %28, zarar eden müşteri oranı %72'dir.

Sermaye Piyasası Kurulunun Seri:V, No:55 Yatırım Danışmanlığı Faaliyetine ve Bu Faaliyette Bulunacak Kurumlara İlişkin Esaslar Hakkında Tebliğ'i Uyarınca Yayımlanan Uyarı Notu:

Burada yer alan yatırım bilgi, yorum ve tavsiyeleri yatırım danışmanlığı kapsamında değildir. Yatırım danışmanlığı hizmeti, yetkili kuruluşlar tarafından kişilerin risk ve getiri tercihleri dikkate alınarak kişiye özel sunulmaktadır. Burada yer alan yorum ve tavsiyeler ise genel niteliktedir. Bu tavsiyeler mali durumunuz ile risk ve getiri tercihlerinize uygun olmayabilir. Bu nedenle, sadece burada yer alan bilgilere dayanılarak yatırım kararı verilmesi beklentilerinize uygun sonuçlar doğurmayabilir.

Çekince: Bu bilgiler ve görüşler önceden haber vermeksizin değiştirilebilir. İntegral Yatırım Menkul Değerler A.Ş. bilgilerin ve ifade edilen görüşlerin doğru, eksiksiz ve güncelleştirilmiş olduğuna dair (açıkça ifade edilmiş veya ima edilmiş) hiçbir beyan ve taahhütte bulunmaz. Herhangi bir yatırım konulu karar almadan önce bir uzmandan görüş alınmalıdır.

Sorumluluğun Sınırlandırılması: İntegral Yatırım Menkul Değerler A.Ş. herhangi bir sınırlandırma olmaksızın, dolaylı, direkt veya bir fiilin sonucu olarak ortaya çıkan zararlar da dâhil olmak üzere her türlü kayıp ve hasarla ilgili sorumluluk kabul etmez. Bu rapor tarafımızca doğruluğu ve güvenilirliği kabul edilmiş kaynaklar kullanılarak hazırlanmış olup yatırımcılara kendi oluşturacakları yatırım kararlarında yardımcı olmayı hedeflemekte ve herhangi bir yatırım aracını alma veya satma yönünde yatırımcıların kararlarını etkilemeyi amaçlamamaktadır. Yatırımcıların verecekleri yatırım kararları ile bu raporda bulunan görüş, bilgi ve veriler arasında bir bağlantı kurulamayacağı gibi, söz konusu kararların neticesinde oluşabilecek yanlışlık veya zararlardan kurum çalışanları ile Ulukartal Holding A.Ş. ve İntegral Yatırım Menkul Değerler A.Ş.'nin herhangi bir sorumluluğu bulunmamaktadır.