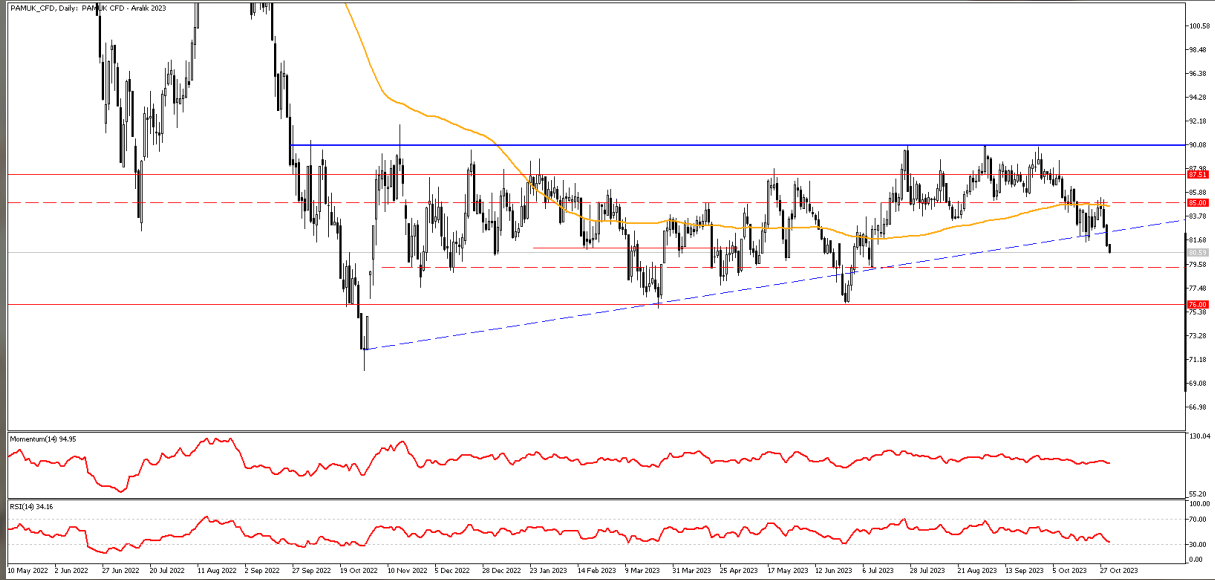


**İNTEGRAL YATIRIM TARIM EMTİA BÜLTENİ****PAMUK GÜNLÜK GRAFİK**

Amerika Tarım Bakanlığı'nın (USDA) yayınladığı raporda dünya çapında pamuğa olan talebin zayıf olduğunu yansıtmaya devam etti, ancak son üç ayda olduğu gibi ABD pamuk üretiminde daha fazla düşüş olduğunu gösterdi. ABD'de mevcut mahsul yılı için kayıtlı pamuk ekili alanların toplam alanında 2022'ye kıyasla %25'lik bir artış olduğunu duyurdu. Dört yıllık sürekli genişlemenin ardından, toplam 1,6 milyon dönüm artık kuruluşun bugüne kadarki en büyük alanını temsil ediyor ve 2023'te ABD'de ekilen tüm pamuk dönümlerinin %16'sını oluşturuyor. Bu gelişmelerle birlikte pamuk fiyatları haftalık olarak aşağı yönlü seyir izledi.

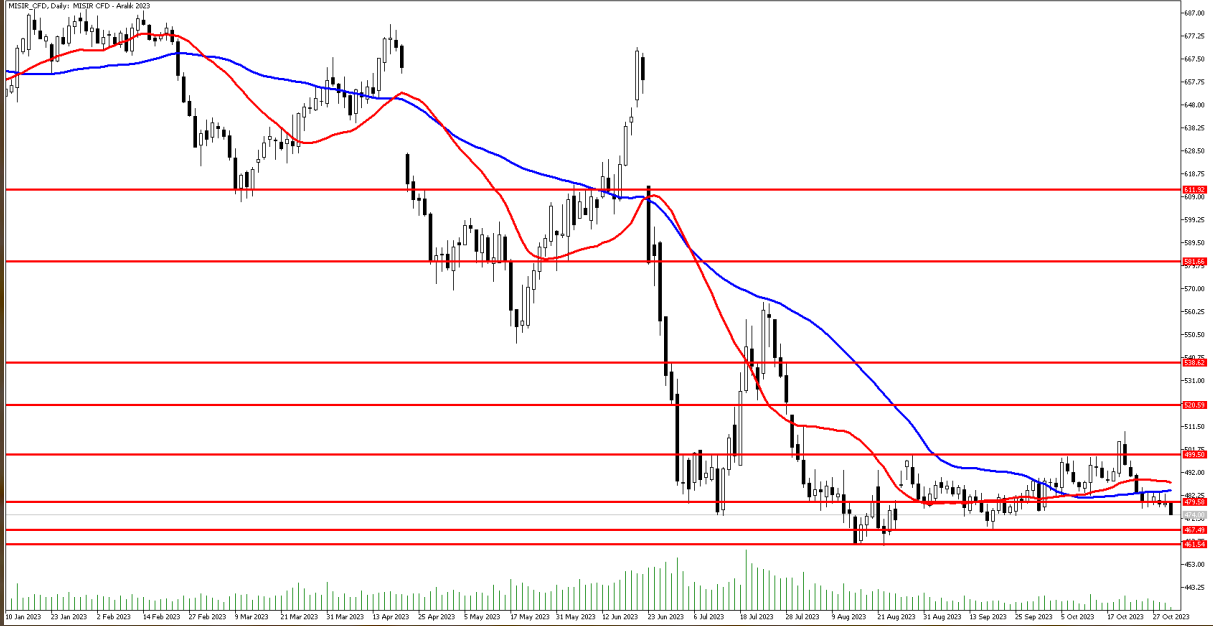
**Teknik Analiz:** Pamuk CFD'si, ilk direnç bölgesi olarak verdiğimiz ve aynı zamanda 100 günlük ortalamasına da yakın olan 85,0 seviyesinin üzerinde kalıcı olamamasının ardından artan satış baskısıyla birlikte 80,5 seviyesine kadar geri çekildi. Pamuk CFD 80,0 seviyesi takip ediliyor olacak. Teknik göstergelerin aşırı satım bölgesine yakın hareket ettiği Pamuk CFD'sinde görülebilecek tepki yükselişlerinde 82,0 seviyesi ilk güçlü direnç bölgesi olarak karşımıza çıkıyor. 82,0 seviyesi üzerinde oluşabilecek fiyatlamalarda ise tekrardan 85,0 seviyesine doğru yükseliş denemeleri görebiliriz. Satışların derinleşmesi durumunda ise 79,3 seviyesinden tepki alışları görülebilir.

Dirençler: 82,00 / 85,00 / 86,20

Destekler: 79,30 / 77,50 / 76,00

**PAMUK\_CFD kontrat değişim tarihi: 16.11.2023**

## MISIR GÜNLÜK GRAFİK



Tarım fiyatları hafta içerisinde yatay bir seyir izledi. ABD'de yağışlı havalara oluşmasının yanı sıra zayıf ihracat talebi ve Güney Amerika'da özellikle Brezilya'da iyileşen hava koşulları mısır fiyatlarını baskıladı. Rusya'nın ise ucuz arz fiyatlamasına devam etmesi baskıyı sürdürdü. İsrail ve Hamas güçleri arasında devam eden savaş ise belirsizlik yaratmaya devam ediyor. Belirsizlik yatırımcıların risk iştahını baskılıyor. Tahıl koridorunda ise yeni bir gelişme bulunmuyor. 1 Kasım akşamı Fed toplantısı var. Fed toplantısından faizin sabit bırakılması bekleniyor. Gıda fiyatlarının artması durumunda Fed'in eli güçlenebilir.

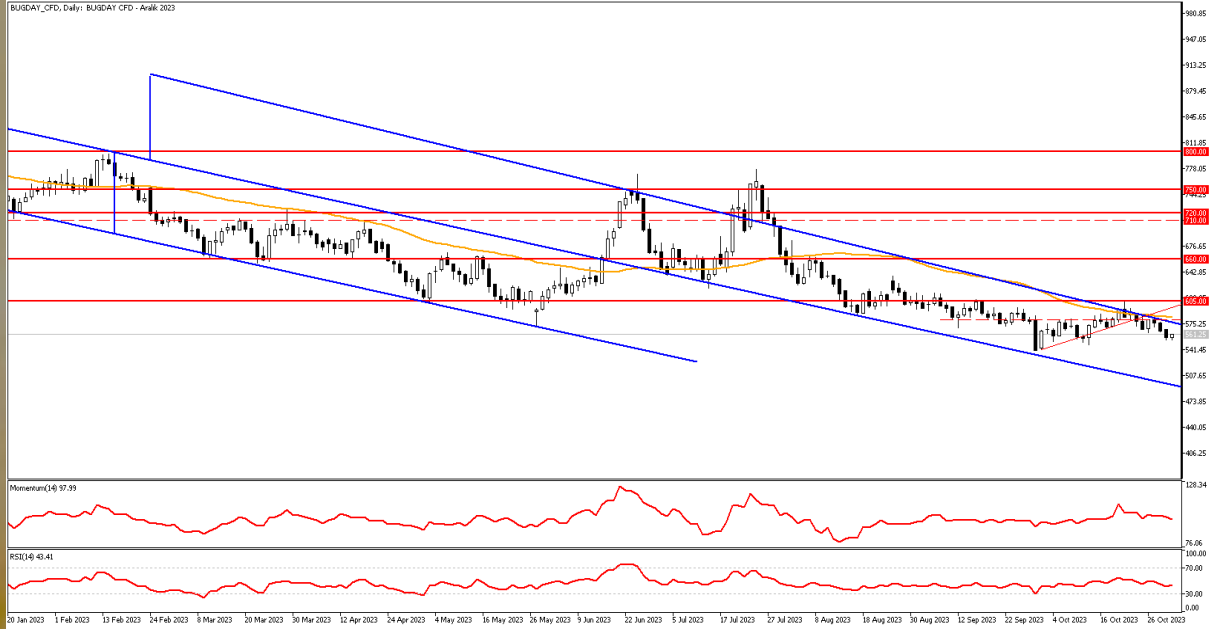
**Teknik Analiz:** MISIR CFD'si yatay hareketine devam ediyor. Yatay hareket alanından çıkabilmesi için 480 seviyesi üzerinde tutunmasına ihtiyaç var. 480 seviyesinin üzerinde tutunduğu takdirde 490 seviyesine doğru yükseliş denemeleri görülebilir. Buna karşın geri çekilmelerde ilk etapta 470 seviyesi güçlü destek bölgesi olarak karşımıza çıkıyor.

Dirençler: 490 / 510 / 520

Destekler: 470 / 460 / 450

**MISIR\_CFD kontrat değişim tarihi: 16.11.2023**



**BUĞDAY GÜNLÜK GRAFİK**

Emtia piyasasında bir taraftan yoğun talep söz konusuken arza yönelik endişeler de devam ediyor. ABD Tarım Bakanlığı'nın (USDA) 2023/24 sezonuna yönelik tahminlerine göre buğday üretimi tahminleri önceki aya göre 3,3 milyon azalarak 793,37 milyon ton seviyesinde gerçekleşirken, dönem sonu stok tahminleri ise 920 bin azalarak 265,61 milyon ton oldu. Gıda ve Tarım Örgütü (FAO), Küresel Gıda Fiyatları Endeksi'nde Eylül ayı göstergelerinde ise FAO Global Tahıl Fiyatları Endeksi Eylül'de aylık +%1,0 (Ağustos: -0.7%). Bu gelişmelerle birlikte buğday fiyatları haftalık olarak aşağı yönlü seyir izledi.

**Teknik Analiz:** İçinde bulunduğu aşağı yönlü kanalın üst bandının üzerine çıkamayan Buğday CFD'sinde baskı devam ediyor. 570,0 seviyesinin altına sarkmasıyla birlikte 550,0 seviyelerine doğru geri çekilen Buğday CFD'sinde 550,0 seviyesi takip ediliyor olacak. Bugünkü yükselişe karşın momentumun güç kaybettiği Buğday CFD'sinde 550,0 ve 540,0 seviyeleri önemli destek bölgeleri olarak karşımıza çıkarken yukarı yönlü hareketlerde ise 580,0 seviyesi önemi koruyor. Buğday CFD'sinde yukarı yönlü bir hareketten bahsedebilmemiz için 580,0 seviyesinin üzerine çıkması önemli olacak.

Dirençler: 580,0 / 595,0 / 605,0

Destekler: 550,0 / 540,0 / 525,0

**BUĞDAY\_CFD kontrat değişim tarihi: 23.11.2023**

**2023 yılı 3. Çeyrek dönemi itibariyle kâr eden müşteri oranı %28, zarar eden müşteri oranı %72'dir.**

**Sermaye Piyasası Kurulunun Seri:V, No:55 Yatırım Danışmanlığı Faaliyetine ve Bu Faaliyette Bulunacak Kurumlara İlişkin Esaslar Hakkında Tebliğ'i Uyarınca Yayımlanan Uyarı Notu:**

Burada yer alan yatırım bilgi, yorum ve tavsiyeleri yatırım danışmanlığı kapsamında değildir. Yatırım danışmanlığı hizmeti, yetkili kuruluşlar tarafından kişilerin risk ve getiri tercihleri dikkate alınarak kişiye özel sunulmaktadır. Burada yer alan yorum ve tavsiyeler ise genel niteliktedir. Bu tavsiyeler mali durumunuz ile risk ve getiri tercihlerinize uygun olmayabilir. Bu nedenle, sadece burada yer alan bilgilere dayanarak yatırım kararı verilmesi beklentilerinize uygun sonuçlar doğurmayabilir.

**Çekince:** Bu bilgiler ve görüşler önceden haber vermeksizin değiştirilebilir. İntegral Yatırım Menkul Değerler A.Ş. bilgilerin ve ifade edilen görüşlerin doğru, eksiksiz ve güncelleştirilmiş olduğuna dair (açıkça ifade edilmiş veya ima edilmiş) hiçbir beyan ve taahhütte bulunmaz. Herhangi bir yatırım konulu karar almadan önce bir uzmandan görüş alınmalıdır.

**Sorumluluğun Sınırlandırılması:** İntegral Yatırım Menkul Değerler A.Ş. herhangi bir sınırlandırma olmaksızın, dolaylı, direkt veya bir fiilin sonucu olarak ortaya çıkan zararlar da dâhil olmak üzere her türlü kayıp ve hasarla ilgili sorumluluk kabul etmez. Bu rapor tarafımızca doğruluğu ve güvenilirliği kabul edilmiş kaynaklar kullanılarak hazırlanmış olup yatırımcılara kendi oluşturacakları yatırım kararlarında yardımcı olmayı hedeflemekte ve herhangi bir yatırım aracını alma veya satma yönünde yatırımcıların kararlarını etkilemeyi amaçlamamaktadır. Yatırımcıların verecekleri yatırım kararları ile bu raporda bulunan görüş, bilgi ve veriler arasında bir bağlantı kurulamayacağı gibi, söz konusu kararların neticesinde oluşabilecek yanlışlık veya zararlardan kurum çalışanları ile Ulukartal Holding A.Ş. ve İntegral Yatırım Menkul Değerler A.Ş.'nin herhangi bir sorumluluğu bulunmamaktadır.