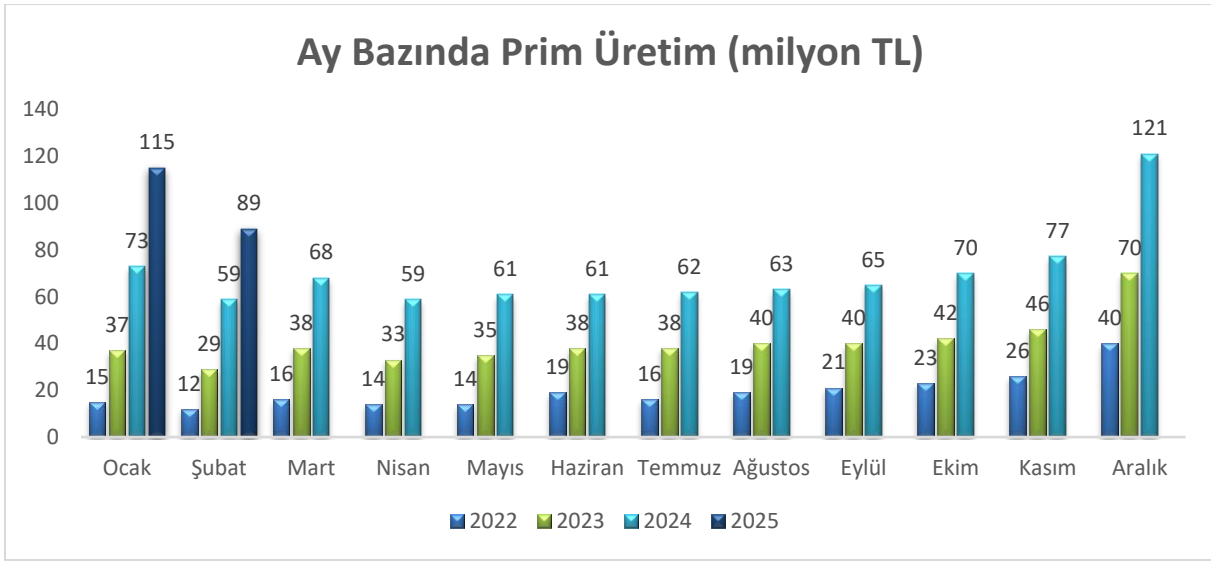


Sigorta Prim Üretimi Analizi - Şubat

Prim Üretim Verileri

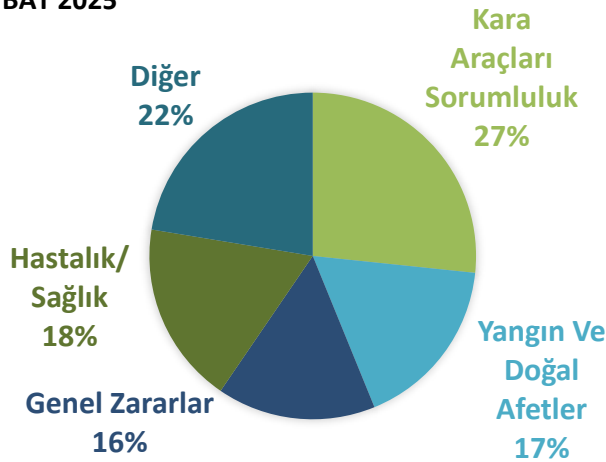
- 2025 yılı şubat ayında 89 milyon TL prim üretimi gerçekleşti.
- Sigorta sektöründe 2025 yılının ilk 2 ayında toplam 204 milyon TL prim üretimi gerçekleşti. 2024 yılı ilk 2 ayında toplam 132 milyon TL prim üretimi gerçekleşmişti. Şubat ayı prim üretimi bir önceki yılın aynı dönemine göre %50,8 artış gösterdi.



(Kaynak: TSB, İntegral Araştırma)

Aylık Prim Üretiminin Branş Bazında Dağılımı

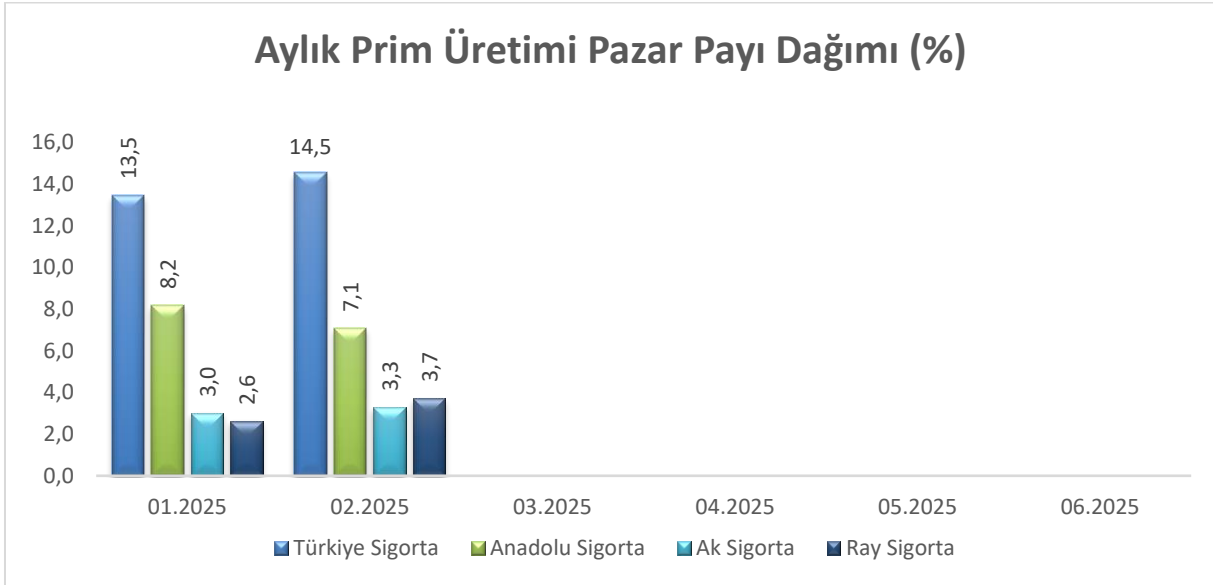
ŞUBAT 2025



- 2024 yılı şubat ayında en çok prim üretilen branş, %26,6 ile Kara Araçları Sorumluluk branşı oldu. Bir önceki aya göre 4,1 puan arttı. 2024 yılı şubat ayında ise Kara Araçları Sorumluluk branşının payı %24,7 olarak gerçekleşmişti.

Aylık Prim Üretimi Pazar Payı Dağılımı

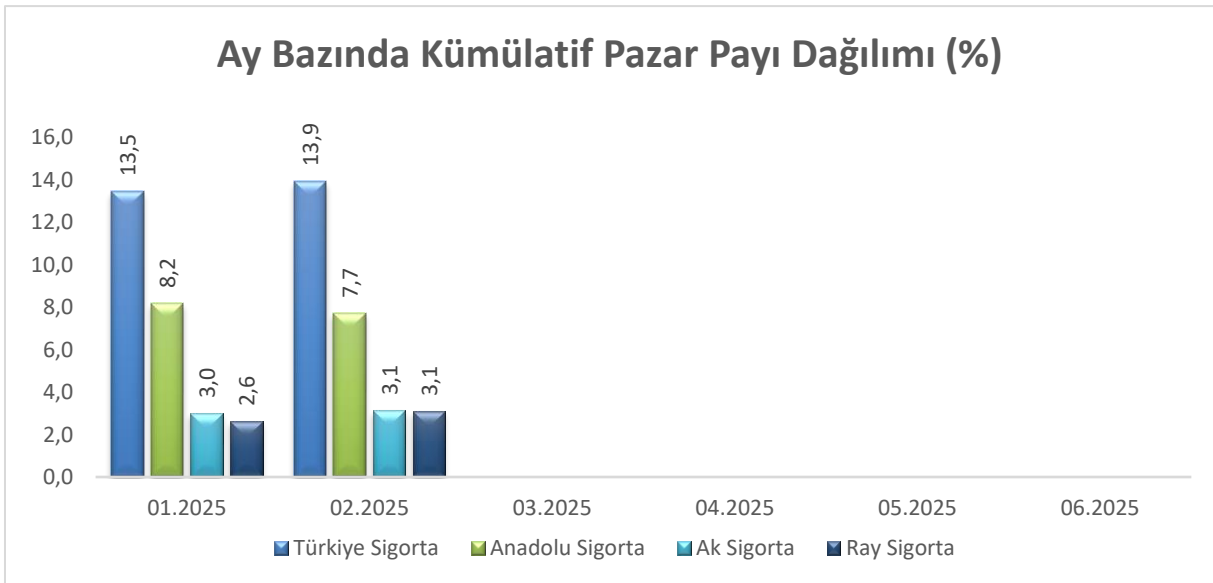
- 2025 yılı şubat ayında %14,5 pazar payı ile ilk sırada Türkiye Sigorta yer aldı.
- 2025 yılı şubat ayında halka açık hayat dışı sigorta şirketlerinin toplam pazardaki payı %28,7 seviyesinde gerçekleşti.



(Kaynak: TSB, İntegral Araştırma)

Ay bazında Kümülatif Pazar payı Dağılımları

- 2025 yılının ilk 2 ayında %13,9 Pazar payı ile ilk sırada Türkiye Sigorta yer aldı.
- 2025 yılının ilk 2 ayında halka açık hayat dışı sigorta şirketlerinin toplam pazardaki payı %27,9 seviyesinde gerçekleşti.

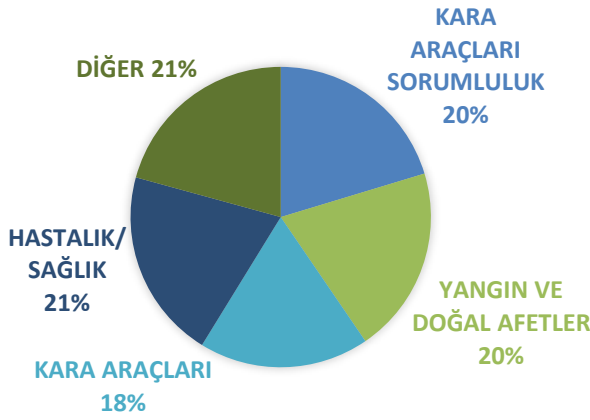


(Kaynak: TSB, İntegral Araştırma)

ANADOLU SİGORTA

- 2025 yılının ilk 2 ayında Anadolu Sigorta prim üretimi 15.725 milyon TL olarak açıklandı ve bir önceki yılın aynı dönemine göre %49 artış gösterdi.
- 2025 yılı ilk 2 ayında en çok prim üretilen branş, 4.786 milyon TL ile Hastalık/Sağlık oldu. 2. Sırada 2.967 milyon TL ile Yangın ve Doğal Afetler branşı takip ederken, 3.sırada 2.567 milyon TL ile Kara Araçları branşı yer aldı.
- Anadolu Sigorta'nın 2025 yılı ilk 2 ayında sektördeki pazar payı bir önceki yılın aynı dönemine göre 0.3 puan azalarak %7,7 seviyesinde gerçekleşti.

ŞUBAT 2025 PRİM ÜRETİMİ



- 2025 yılı şubat ayında brüt prim üretimi, bir önceki yılın aynı dönemine göre %40,3 artışla 6.607 milyon TL seviyesinde gerçekleşti.
- 2025 yılı şubat ayında en çok prim üretilen branş, %21 pay ile Hastalık/Sağlık oldu. Bir önceki yılın aynı dönemine göre Hastalık/Sağlık branşı prim üretimi %57,6 artış gösterdi.

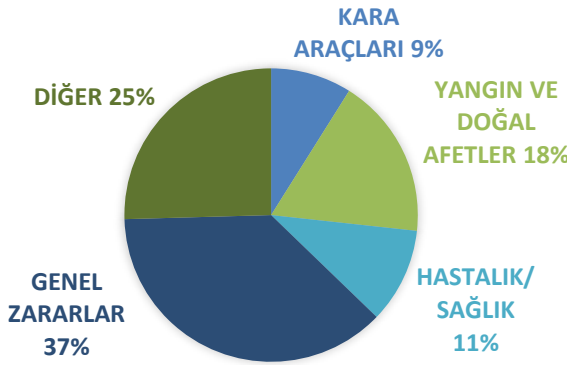
BRANŞLARA GÖRE PRİM ÜRETİMİ (milyon TL)						
ANADOLU SİGORTA	Yıllık			Yıl Başıandan Bugüne (Kümülatif)		
	Şubat 25	Şubat 24	Değişim(%)	2025/02	2024/02	Değişim(%)
KAZA	144,7	91,8	57,5%	320,7	191,1	67,8%
HASTALIK/SAĞLIK	1.353,2	858,8	57,6%	4.786,8	2.337,7	104,8%
KAĞA ARAÇLARI	1.210,1	988,8	22,4%	2.567,5	2.080,7	23,4%
HAVA ARAÇLARI	9,6	14,4	-33,5%	47,1	50,2	-6,1%
SU ARAÇLARI	134,4	136,6	-1,6%	284,4	286,7	-0,8%
NAKLİYAT	129,1	113,9	13,4%	289,2	249,2	16,0%
YANGIN VE DOĞAL AFETLER	1.330,9	1.192,4	11,6%	2.967,5	2.271,2	30,7%
GENEL ZARARLAR	708,5	538,9	31,5%	1.375,5	1.130,6	21,7%
KAĞA ARAÇLARI SORUMLULUK	1.342,9	588,4	128,2%	2.505,0	1.507,4	66,2%
HAVA ARAÇLARI SORUMLULUK	8,5	6,0	41,2%	21,3	14,8	43,8%
GENEL SORUMLULUK	178,1	123,3	44,5%	435,2	297,5	46,3%
KREDİ	10,1	6,6	52,4%	12,2	7,5	62,7%
KEFALET	3,1	12,4	-74,6%	4,5	22,8	-80,2%
FİNANSAL KAYIPLAR	7,1	15,1	-53,2%	61,0	68,3	-10,7%
HUKUKSAL KORUMA	37,1	20,9	77,4%	47,0	36,6	28,5%
HAYAT DIŐI TOPLAM	6.607,3	4.708,2	40,3%	15.724,9	10.552,2	49,0%
HAYAT	0,0	0,0	-	0,0	0,0	-
GENEL TOPLAM	6.607,3	4.708,2	40,3%	15.724,9	10.552,2	49,0%

(Kaynak: KAP, İntegral Araştırma)

TÜRKİYE SİGORTA

- 2025 yılının ilk 2 ayında Türkiye Sigorta prim üretimi 28.433 milyon TL olarak açıklandı ve bir önceki yılın aynı dönemine göre %47,3 artış gösterdi.
- 2025 yılının ilk 2 ayında en çok prim üretilen branş, 9.104 milyon TL ile Genel Zararlar oldu. 2. Sırada 5.801 milyon TL ile Yangın ve Doğal Afetler branşı takip ederken, 3.sırada 5.371 milyon TL ile Hastalık/Sağlık branşı yer aldı.
- Türkiye Sigorta'nın 2025 yılı ilk 2 ayında sektördeki pazar payı bir önceki yılın aynı dönemine göre 0.7 puan azalarak %13,9 seviyesinde gerçekleşti.

ŞUBAT 2025 PRİM ÜRETİMİ



- 2025 yılı şubat ayında brüt prim üretimi, bir önceki yılın aynı dönemine göre %45,8 artışla 12.939 milyon TL seviyesinde gerçekleşti.
- 2025 yılı şubat ayında en çok prim üretilen branş, %37 pay ile Genel Zararlar oldu. Bir önceki yılın aynı dönemine göre Genel Zararlar branşı prim üretimi %32 artış gösterdi.

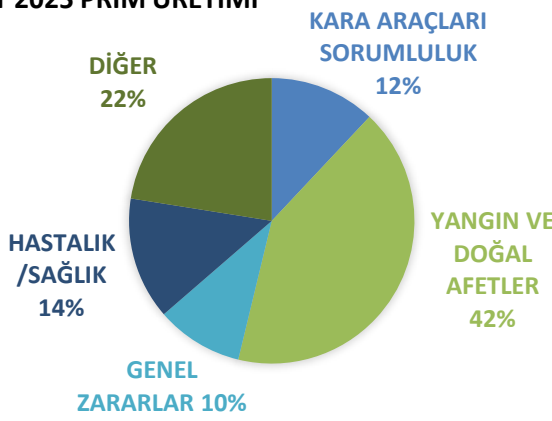
BRANŞLARA GÖRE PRİM ÜRETİMİ (milyon TL)						
TÜRKİYE SİGORTA	Yıllık			Yıl Başından Bugüne (Kümülatif)		
	Şubat 25	Şubat 24	Değişim(%)	2025/02	2024/02	Değişim(%)
KAZA	414,8	345,7	20,0%	850,4	658,5	29,1%
HASTALIK/SAĞLIK	1.358,2	1.003,0	35,4%	5.371,2	2.268,2	136,8%
KARA ARAÇLARI	1.155,7	786,4	47,0%	2.656,3	1.722,4	54,2%
HAVA ARAÇLARI	676,4	141,8	377,0%	698,3	817,8	-14,6%
SU ARAÇLARI	92,3	17,9	416,4%	167,1	273,3	-38,8%
NAKLİYAT	73,8	50,2	47,2%	145,6	100,3	45,1%
YANGIN VE DOĞAL AFETLER	2.301,9	1.743,4	32,0%	5.801,7	4.233,2	37,1%
GENEL ZARARLAR	4.831,1	3.660,0	32,0%	9.104,1	5.913,3	54,0%
KARA ARAÇLARI SORUMLULUK	960,1	924,0	3,9%	2.112,4	2.039,9	3,6%
HAVA ARAÇLARI SORUMLULUK	790,4	89,1	786,8%	794,8	812,4	-2,2%
GENEL SORUMLULUK	206,9	69,3	198,6%	568,1	373,4	52,2%
KREDİ	17,6	11,5	52,6%	29,7	22,6	31,6%
KEFALET	3,0	5,2	-43,1%	6,6	11,6	-42,9%
FİNANSAL KAYIPLAR	15,3	13,4	14,4%	34,5	33,1	4,2%
HUKUKSAL KORUMA	41,7	11,5	264,2%	92,4	24,4	278,8%
HAYAT DIŞI TOPLAM	12.939,2	8.872,3	45,8%	28.433,4	19.304,3	47,3%
HAYAT	0,0	0,0	-	0,0	0,0	-
GENEL TOPLAM	12.939,2	8.872,3	45,8%	28.433,4	19.304,3	47,3%

(Kaynak: KAP, İntegral Araştırma)

AK SİGORTA

- 2025 yılının ilk 2 ayında Ak Sigorta prim üretimi 6.396 milyon TL olarak açıklandı ve bir önceki yılın aynı dönemine göre %2,8 düşüş gösterdi.
- 2025 yılının ilk 2 ayında en çok prim üretilen branş, 2.295 milyon TL ile Yangın ve Doğal Afetler oldu. 2. Sırada 1.692 milyon TL ile Hastalık/Sağlık branşı takip ederken, 3.sırada 615 milyon TL ile Genel Zararlar yer aldı.
- Ak Sigorta'nın 2025 yılı ilk 2 ayında sektördeki pazar payı bir önceki yılın aynı dönemine göre 1.9 puan azalarak %3,1 seviyesinde gerçekleşti.

ŞUBAT 2025 PRİM ÜRETİMİ



- 2025 yılı şubat ayında brüt prim üretimi, bir önceki yılın aynı dönemine göre %12,2 azalışla 2.944 milyon TL seviyesinde gerçekleşti.
- 2025 yılı şubat ayında en çok prim üretilen branş, %42 pay ile Yangın ve Doğal Afetler oldu. Bir önceki yılın aynı dönemine göre Yangın ve Doğal Afetler branşı prim üretimi %31,9 artış gösterdi.

BRANŞLARA GÖRE PRİM ÜRETİMİ (milyon TL)

AK SİGORTA	Yıllık			Yıl Başıandan Bugüne (Kümülatif)		
	Şubat 25	Şubat 24	Değişim(%)	2025/02	2024/02	Değişim(%)
KAZA	42,5	27,9	52,5%	74,7	57,8	29,3%
HASTALIK/SAĞLIK	408,3	264,9	54,1%	1.692,5	1.008,4	67,8%
KARA ARAÇLARI	227,4	598,7	-62,0%	526,7	1.303,2	-59,6%
HAVA ARAÇLARI	0,8	2,8	-71,6%	1,7	9,2	-81,0%
SU ARAÇLARI	8,2	19,4	-57,9%	21,5	33,4	-35,6%
NAKLİYAT	26,9	36,1	-25,6%	69,2	70,4	-1,8%
YANGIN VE DOĞAL AFETLER	1.229,6	932,5	31,9%	2.295,5	1.511,9	51,8%
GENEL ZARARLAR	290,6	508,4	-42,8%	615,8	866,5	-28,9%
KARA ARAÇLARI SORUMLULUK	353,5	629,5	-43,8%	600,0	1.172,8	-48,8%
HAVA ARAÇLARI SORUMLULUK	7,7	14,3	-46,3%	17,9	23,6	-23,9%
GENEL SORUMLULUK	189,0	171,5	10,2%	240,5	326,9	-26,4%
KREDİ	13,3	47,6	-72,1%	13,6	53,7	-74,6%
KEFALET	1,0	0,7	46,1%	-8,0	3,3	-341,3%
FİNANSAL KAYIPLAR	144,7	100,1	44,7%	234,2	141,6	65,4%
HUKUKSAL KORUMA	0,5	0,6	-12,3%	0,8	1,1	-25,7%
HAYAT DIŞI TOPLAM	2.944,0	3.354,9	-12,2%	6.396,8	6.583,8	-2,8%
HAYAT	0,0	0,0	-	0,0	0,0	-
GENEL TOPLAM	2.944,0	3.354,9	-12,2%	6.396,8	6.583,8	-2,8%

(Kaynak: KAP, İntegral Araştırma)

**Halka açık hayat dışı sigorta şirketi olan Ray Sigorta, detaylı prim üretim verilerini çeyreklik olarak yayınlamaktadır.*

Sermaye Piyasası Kurulunun Seri:V, No:55 Yatırım Danışmanlığı Faaliyetine ve Bu Faaliyette Bulunacak Kurumlara İlişkin Esaslar Hakkında Tebliğ'i Uyarınca Yayımlanan Uyarı Notu:

Burada yer alan yatırım bilgi, yorum ve tavsiyeleri yatırım danışmanlığı kapsamında değildir. Yatırım danışmanlığı hizmeti, yetkili kuruluşlar tarafından kişilerin risk ve getiri tercihleri dikkate alınarak kişiye özel sunulmaktadır. Burada yer alan yorum ve tavsiyeler ise genel niteliktedir. Bu tavsiyeler mali durumunuz ile risk ve getiri tercihlerinize uygun olmayabilir. Bu nedenle, sadece burada yer alan bilgilere dayanarak yatırım kararı verilmesi beklentilerinize uygun sonuçlar doğurmayabilir.

Çekince: Bu bilgiler ve görüşler önceden haber vermeksizin değiştirilebilir. İntegral Yatırım Menkul Değerler A.Ş. bilgilerin ve ifade edilen görüşlerin doğru, eksiksiz ve güncelleştirilmiş olduğuna dair (açıkça ifade edilmiş veya ima edilmiş) hiçbir beyan ve taahhütte bulunmaz. Herhangi bir yatırım konulu karar almadan önce bir uzmandan görüş alınmalıdır.

Sorumluluğun Sınırlandırılması: İntegral Yatırım Menkul Değerler A.Ş. herhangi bir sınırlandırma olmaksızın, dolaylı, direkt veya bir fiilin sonucu olarak ortaya çıkan zararlar da dâhil olmak üzere her türlü kayıp ve hasarla ilgili sorumluluk kabul etmez. Bu rapor tarafımızca doğruluğu ve güvenilirliği kabul edilmiş kaynaklar kullanılarak hazırlanmış olup yatırımcılara kendi oluşturacakları yatırım kararlarında yardımcı olmayı hedeflemekte ve herhangi bir yatırım aracını alma veya satma yönünde yatırımcıların kararlarını etkilemeyi amaçlamamaktadır. Yatırımcıların verecekleri yatırım kararları ile bu raporda bulunan görüş, bilgi ve veriler arasında bir bağlantı kurulamayacağı gibi, söz konusu kararların neticesinde oluşabilecek yanlışlık veya zararlardan kurum çalışanları ile Ulukartal Holding A.Ş. ve İntegral Yatırım Menkul Değerler A.Ş.'nin herhangi bir sorumluluğu bulunmamaktadır.