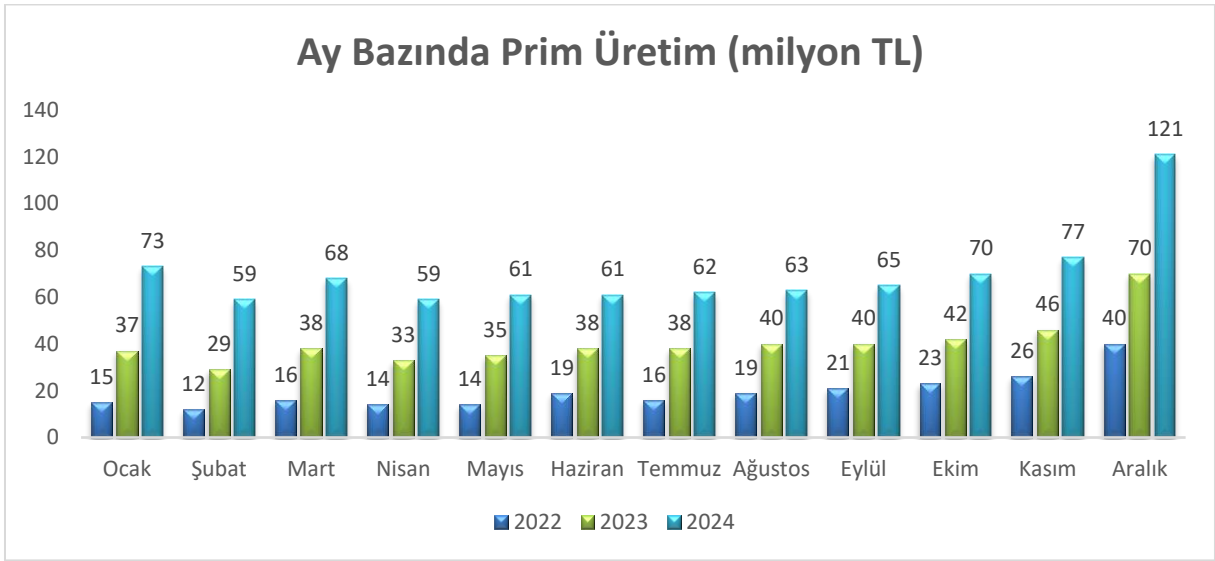


Sigorta Prim Üretimi Analizi - Aralık

Prim Üretim Verileri

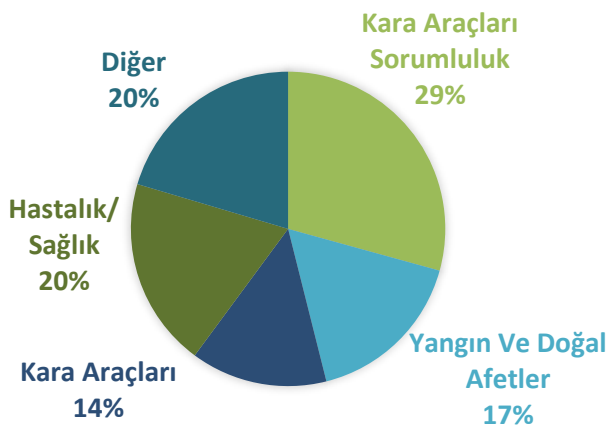
- Sigorta sektöründe 2024 yılında toplam 838 milyon TL prim üretimi gerçekleşti. 2023 yılında gerçekleşen toplam 486 milyon TL'lik prim üretimine göre %72,4 oranında artışa işaret etti. 2024 yılı aralık ayında ise sektörde toplam 121 milyon TL prim üretimi kaydedildi.



(Kaynak: TSB, İntegral Araştırma)

Aylık Prim Üretiminin Branş Bazında Dağılımı

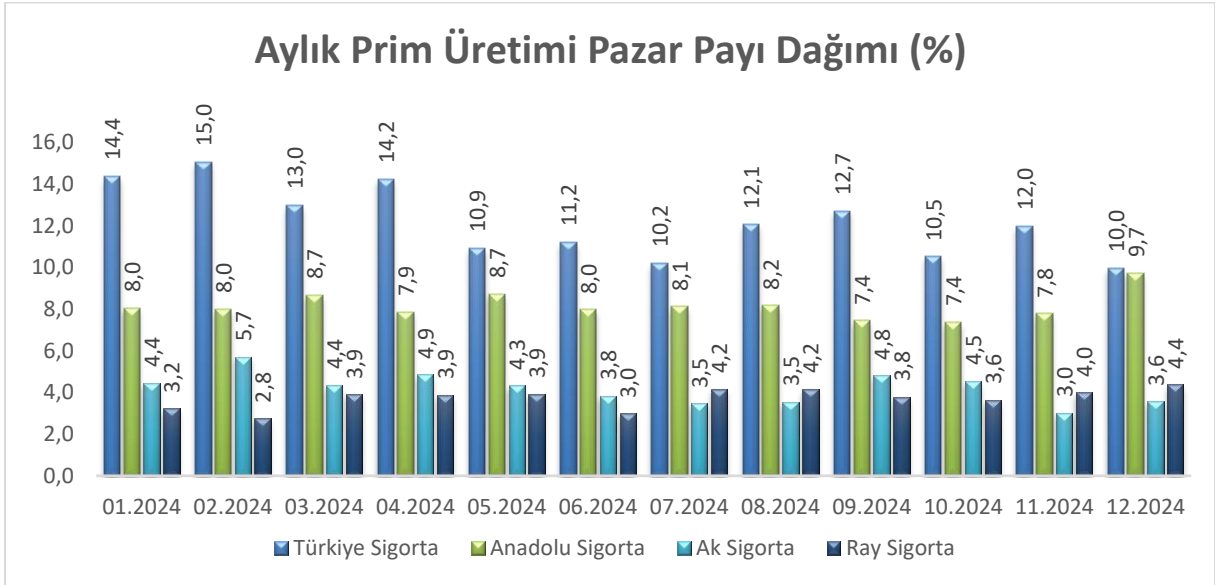
ARALIK 2024



- 2024 yılı aralık ayında en çok prim üretilen branş, %29 ile Kara Araçları Sorumluluk branşı oldu. Kasım ayına göre 0,1 puan azaldı. 2023 yılı aralık ayında ise Kara Araçları Sorumluluk branşının payı %27,8 olarak gerçekleşmişti.

Aylık Prim Üretimi Pazar Payı Dağılımı

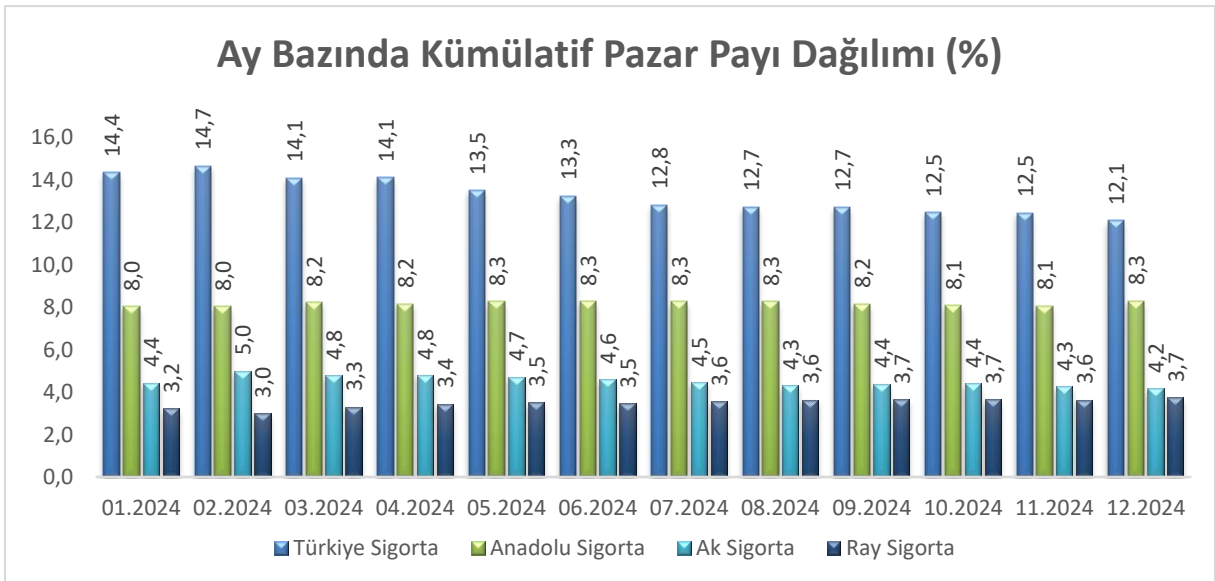
- 2024 yılı aralık ayında %10 pazar payı ile ilk sırada Türkiye Sigorta yer aldı.
- 2024 yılı aralık ayında halka açık hayat dışı sigorta şirketlerinin toplam pazardaki payı %27,6 seviyesinde gerçekleşti.



(Kaynak: TSB, İntegral Araştırma)

Ay bazında Kümülatif Pazar payı Dağılımları

- 2024 yılında %12,1 pazar payı ile ilk sırada Türkiye Sigorta yer aldı.
- 2024 yılında halka açık hayat dışı sigorta şirketlerinin toplam pazardaki payı %28,3 seviyesinde gerçekleşti.

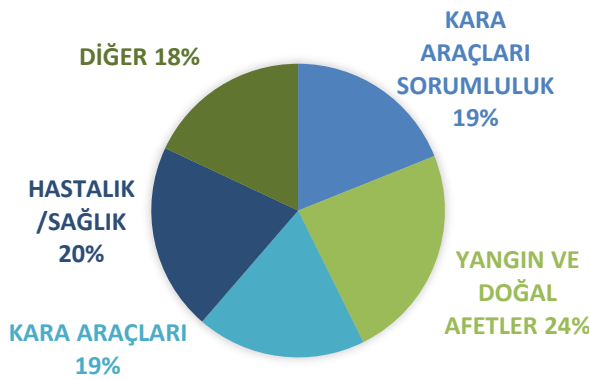


(Kaynak: TSB, İntegral Araştırma)

ANADOLU SİGORTA

- 2024 yılında Anadolu Sigorta prim üretimi 69.589 milyon TL olarak açıklandı ve bir önceki yıla göre %57,3 artış gösterdi.
- 2024 yılında en çok prim üretilen branş, 14.994 milyon TL ile Kara Araçları oldu. 2. Sırada 14.910 milyon TL ile Yangın ve Doğal Afetler branşı takip ederken, 3.sırada 13.643 milyon TL ile Kara Araçları Sorumluluk branşı yer aldı.
- Anadolu Sigorta'nın 2024 yılında sektördeki pazar payı %8,3 olarak gerçekleşti.

ARALIK 2024 PRİM ÜRETİMİ



- 2024 yılı aralık ayında brüt prim üretimi, bir önceki yıla göre %48,7 artışla 11.767 milyon TL seviyesinde gerçekleşti.
- 2024 yılı aralık ayında en çok prim üretilen branş, %24 pay ile Yangın ve Doğal Afetler oldu. Bir önceki yılın aynı dönemine göre Yangın ve Doğal Afetler branşı prim üretimi %44,8 artış gösterdi.

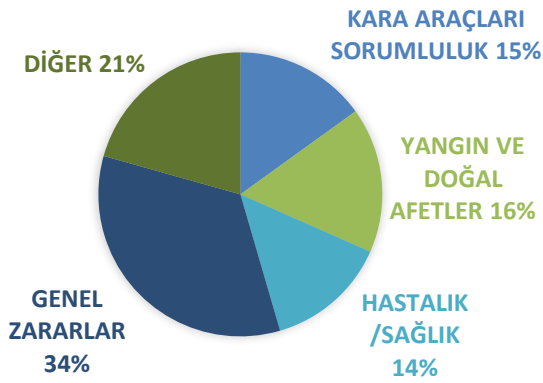
ANADOLU SİGORTA	BRANŞLARA GÖRE PRİM ÜRETİMİ (milyon TL)					
	Yıllık			Yıl Başıandan Bugüne (Kümülatif)		
	Aralık 24	Aralık 23	Değişim(%)	2024/12	2023/12	Değişim(%)
KAZA	207,4	130,7	58,7%	1.353,5	738,7	83,2%
HASTALIK/SAĞLIK	2.429,1	1.241,2	95,7%	12.689,7	5.844,4	117,1%
KARA ARAÇLARI	2.197,1	1.893,4	16,0%	14.994,0	11.763,2	27,5%
HAVA ARAÇLARI	28,7	22,2	29,3%	659,1	504,0	30,8%
SU ARAÇLARI	294,8	195,8	50,6%	1.799,9	1.221,4	47,4%
NAKLİYAT	219,5	142,3	54,2%	1.534,1	890,8	72,2%
YANGIN VE DOĞAL AFETLER	2.793,0	1.929,0	44,8%	14.910,0	9.172,8	62,5%
GENEL ZARARLAR	789,4	560,1	40,9%	4.493,1	3.039,5	47,8%
KARA ARAÇLARI SORUMLULUK	2.228,8	1.273,8	75,0%	13.643,8	8.831,3	54,5%
HAVA ARAÇLARI SORUMLULUK	17,3	7,5	130,9%	413,4	261,6	58,1%
GENEL SORUMLULUK	284,5	245,1	16,1%	1.686,7	1.172,5	43,8%
KREDİ	1,9	1,3	50,0%	44,6	26,1	71,2%
KEFALET	34,2	41,8	-18,3%	261,1	100,6	159,7%
FİNANSAL KAYIPLAR	168,5	201,2	-16,2%	630,4	509,0	23,8%
HUKUKSAL KORUMA	73,6	26,6	176,1%	475,7	152,6	211,8%
HAYAT DIŞI TOPLAM	11.767,6	7.911,8	48,7%	69.589,1	44.228,4	57,3%
HAYAT	0,0	0,0	-	0,0	0,0	-
GENEL TOPLAM	11.767,6	7.911,8	48,7%	69.589,1	44.228,4	57,3%

(Kaynak: KAP, İntegral Araştırma)

TÜRKİYE SİGORTA

- 2024 yılında Türkiye Sigorta prim üretimi 101.365 milyon TL olarak açıklandı ve bir önceki yıla göre %70,3 artış gösterdi.
- 2024 yılında en çok prim üretilen branş, 27.815 milyon TL ile Genel Zararlar oldu. 2. Sırada 25.522 milyon TL ile Yangın ve Doğal Afetler branşı takip ederken, 3.sırada 14.670 milyon TL ile Kara Araçları Sorumluluk branşı yer aldı.
- Türkiye Sigorta'nın 2024 yılında sektördeki pazar payı %12,1 olarak gerçekleşti.

ARALIK 2024 PRİM ÜRETİMİ



- 2024 yılı aralık ayında brüt prim üretimi, bir önceki yıla göre %38,8 artışla 12.036 milyon TL seviyesinde gerçekleşti.
- 2024 yılı aralık ayında en çok prim üretilen branş, %34 pay ile Genel Zararlar oldu. Bir önceki yılın aynı dönemine göre Genel Zararlar branşı prim üretimi %67,9 artış gösterdi.

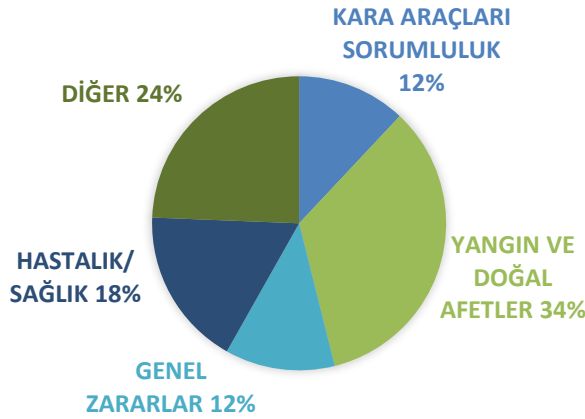
TÜRKİYE SİGORTA	BRANŞLARA GÖRE PRİM ÜRETİMİ (milyon TL)					
	Yıllık			Yıl Başından Bugüne (Kümülatif)		
	Aralık 24	Aralık 23	Değişim(%)	2024/12	2023/12	Değişim(%)
KAZA	794,8	402,1	97,7%	5.176,3	3.906,8	32,5%
HASTALIK/SAĞLIK	1.668,9	1.551,2	7,6%	9.419,3	4.248,3	121,7%
KARA ARAÇLARI	1.245,5	1.217,8	2,3%	11.468,4	8.362,7	37,1%
HAVA ARAÇLARI	9,4	0,5	1731,7%	1.216,0	240,7	405,1%
SU ARAÇLARI	35,8	15,6	129,7%	1.213,5	445,7	172,3%
NAKLİYAT	68,8	45,9	49,8%	642,9	261,9	145,5%
YANGIN VE DOĞAL AFETLER	1.993,9	1.226,4	62,6%	25.522,3	12.588,2	102,7%
GENEL ZARARLAR	4.076,7	2.428,7	67,9%	27.815,2	14.495,4	91,9%
KARA ARAÇLARI SORUMLULUK	1.811,9	1.619,0	11,9%	14.670,6	13.398,6	9,5%
HAVA ARAÇLARI SORUMLULUK	3,6	0,1	2585,7%	902,5	114,6	687,4%
GENEL SORUMLULUK	226,9	131,9	72,0%	2.341,9	1.132,3	106,8%
KREDİ	13,4	8,5	57,7%	134,3	78,1	71,9%
KEFALET	5,7	4,1	39,1%	58,3	42,3	37,8%
FİNANSAL KAYIPLAR	5,4	5,5	-3,3%	238,5	75,6	215,4%
HUKUKSAL KORUMA	75,5	12,5	505,9%	545,8	126,9	330,1%
HAYAT DIŞI TOPLAM	12.036,0	8.670,0	38,8%	101.365,8	59.518,2	70,3%
HAYAT	0,0	0,0	-	0,0	0,0	-
GENEL TOPLAM	12.036,0	8.670,0	38,8%	101.365,8	59.518,2	70,3%

(Kaynak: KAP, İntegral Araştırma)

AK SİGORTA

- 2024 yılında Ak Sigorta prim üretimi 34.872 milyon TL olarak açıklandı ve bir önceki yıla göre %27,7 artış gösterdi.
- 2024 yılında en çok prim üretilen branş, 9.086 milyon TL ile Yangın ve Doğal Afetler oldu. 2. Sırada 8.429 milyon TL ile Kara Araçları Sorumluluk branşı takip ederken, 3.sırada 5.507 milyon TL ile Kara Araçları branşı yer aldı.
- Ak Sigorta'nın 2024 yılında sektördeki pazar payı %4,2 olarak gerçekleşti.

ARALIK 2024 PRİM ÜRETİMİ



- 2024 yılı aralık ayında brüt prim üretimi, bir önceki yıla göre %14,1 azalışla 4.311 milyon TL seviyesinde gerçekleşti.
- 2024 yılı aralık ayında en çok prim üretilen branş, %34 pay ile Yangın ve Doğal Afetler oldu. Bir önceki yılın aynı dönemine göre Yangın ve Doğal Afetler branşı prim üretimi %9,4 azalış gösterdi.

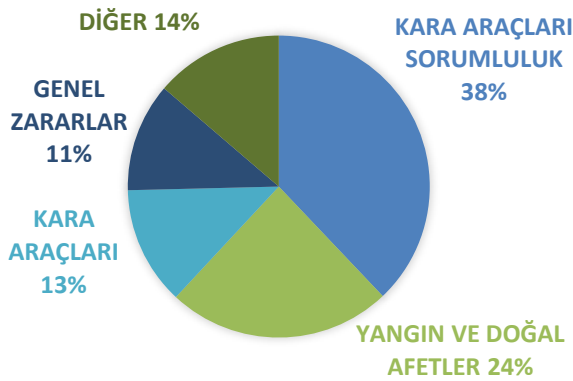
BRANŞLARA GÖRE PRİM ÜRETİMİ (milyon TL)						
AK SİGORTA	Yıllık			Yıl Başıandan Bugüne (Kümülatif)		
	Aralık 24	Aralık 23	Değişim(%)	2024/12	2023/12	Değişim(%)
KAZA	52,7	61,4	-14,2%	579,0	321,1	80,3%
HASTALIK/SAĞLIK	752,2	490,8	53,3%	4.346,7	2.559,3	69,8%
KARA ARAÇLARI	493,3	924,8	-46,7%	5.507,0	5.914,4	-6,9%
HAVA ARAÇLARI	11,1	40,9	-72,8%	150,1	156,5	-4,1%
SU ARAÇLARI	25,5	29,7	-14,4%	426,5	295,5	44,4%
NAKLİYAT	66,9	72,7	-8,0%	552,9	415,3	33,1%
YANGIN VE DOĞAL AFETLER	1.470,0	1.622,0	-9,4%	9.086,7	6.619,4	37,3%
GENEL ZARARLAR	520,8	507,6	2,6%	2.796,8	2.381,6	17,4%
KARA ARAÇLARI SORUMLULUK	517,4	778,5	-33,5%	8.429,5	5.691,0	48,1%
HAVA ARAÇLARI SORUMLULUK	3,2	-5,6	-156,9%	255,2	288,8	-11,7%
GENEL SORUMLULUK	89,3	253,4	-64,8%	1.266,6	1.301,5	-2,7%
KREDİ	65,6	30,9	112,1%	258,3	240,4	7,4%
KEFALET	2,5	1,7	48,5%	49,2	42,8	14,8%
FİNANSAL KAYIPLAR	240,4	146,9	63,7%	1.160,6	1.003,7	15,6%
HUKUKSAL KORUMA	0,5	0,7	-33,4%	7,1	6,0	18,4%
HAYAT DIŞI TOPLAM	4.311,3	5.018,0	-14,1%	34.872,2	27.298,7	27,7%
HAYAT	0,0	0,0	-	0,0	0,0	-
GENEL TOPLAM	4.311,3	5.018,0	-14,1%	34.872,2	27.298,7	27,7%

(Kaynak: KAP, İntegral Araştırma)

RAY SİGORTA

- 2024 yılında Ray Sigorta prim üretimi 31.362 milyon TL olarak açıklandı ve bir önceki yıla göre %144,7 artış gösterdi.
- 2024 yılında en çok prim üretilen branş, 12.176 milyon TL ile Kara Araçları Sorumluluk oldu. 2. Sırada 7.621 milyon TL ile Yangın ve Doğal Afetler branşı takip ederken, 3.sırada 4.648 milyon TL ile Kara Araçları branşı yer aldı.
- Ray Sigorta'nın 2024 yılında sektördeki pazar payı %3,7 olarak gerçekleşti.

4.ÇEYREK PRİM ÜRETİMİ



- 2024 yılı 4.çeyreğinde brüt prim üretimi, bir önceki yıla göre %122,5 artışla 10.495 milyon TL seviyesinde gerçekleşti.
- 2024 yılı 4Ç24 döneminde en çok prim üretilen branş, %38 pay ile Kara Araçları Sorumluluk oldu. Bir önceki yılın aynı dönemine göre Kara Araçları Sorumluluk branşı prim üretimi %293,1 artış gösterdi.

BRANŞLARA GÖRE PRİM ÜRETİMİ (milyon TL)						
RAY SİGORTA	Yıllık			Yıl Başıandan Bugüne (Kümülatif)		
	4Ç24	4Ç23	Değişim(%)	2024/12	2023/12	Değişim(%)
KAZA	36,0	13,3	170,9%	107,9	45,5	137,4%
HASTALIK/SAĞLIK	227,3	185,8	22,3%	538,2	363,9	47,9%
KARA ARAÇLARI	1.330,8	781,1	70,4%	4.648,6	2.299,1	102,2%
HAVA ARAÇLARI	7,9	-8,0	-199,1%	9,2	4,3	115,7%
SU ARAÇLARI	51,9	25,6	102,5%	133,3	73,5	81,5%
NAKLİYAT	222,4	150,9	47,4%	651,8	516,5	26,2%
YANGIN VE DOĞAL AFETLER	2.521,0	1.682,0	49,9%	7.621,3	3.363,8	126,6%
GENEL ZARARLAR	1.223,8	507,0	141,4%	3.070,5	1.437,3	113,6%
KARA ARAÇLARI SORUMLULUK	3.979,3	1.012,3	293,1%	12.175,9	3.952,3	208,1%
HAVA ARAÇLARI SORUMLULUK	0,1	8,6	-98,5%	-0,5	9,9	-105,0%
GENEL SORUMLULUK	467,6	230,4	103,0%	995,6	461,6	115,7%
KREDİ	3,0	1,6	88,5%	10,9	7,9	38,5%
KEFALET	4,0	2,5	60,4%	13,5	8,3	63,0%
FİNANSAL KAYIPLAR	111,3	117,0	-4,9%	753,0	253,5	197,1%
HUKUKSAL KORUMA	309,2	6,0	5012,4%	632,8	17,9	3433,8%
HAYAT DIŐI TOPLAM	10.495,7	4.716,3	122,5%	31.362,0	12.815,1	144,7%
HAYAT	0,0	0,0	-	0,0	0,0	-
GENEL TOPLAM	10.495,7	4.716,3	122,5%	31.362,0	12.815,1	144,7%

(Kaynak: KAP, İntegral Araştırma)

***Halka açık hayat dışı sigorta şirketi olan Ray Sigorta, detaylı prim üretim verilerini çeyreklik olarak yayınlamaktadır.**

Sermaye Piyasası Kurulunun Seri:V, No:55 Yatırım Danışmanlığı Faaliyetine ve Bu Faaliyette Bulunacak Kurumlara İlişkin Esaslar Hakkında Tebliğ'i Uyarınca Yayımlanan Uyarı Notu:

Burada yer alan yatırım bilgi, yorum ve tavsiyeleri yatırım danışmanlığı kapsamında değildir. Yatırım danışmanlığı hizmeti, yetkili kuruluşlar tarafından kişilerin risk ve getiri tercihleri dikkate alınarak kişiye özel sunulmaktadır. Burada yer alan yorum ve tavsiyeler ise genel niteliktedir. Bu tavsiyeler mali durumunuz ile risk ve getiri tercihlerinize uygun olmayabilir. Bu nedenle, sadece burada yer alan bilgilere dayanarak yatırım kararı verilmesi beklentilerinize uygun sonuçlar doğurmayabilir.

Çekince: Bu bilgiler ve görüşler önceden haber vermeksizin değiştirilebilir. İntegral Yatırım Menkul Değerler A.Ş. bilgilerin ve ifade edilen görüşlerin doğru, eksiksiz ve güncelleştirilmiş olduğuna dair (açıkça ifade edilmiş veya ima edilmiş) hiçbir beyan ve taahhütte bulunmaz. Herhangi bir yatırım konulu karar almadan önce bir uzmandan görüş alınmalıdır.

Sorumluluğun Sınırlandırılması: İntegral Yatırım Menkul Değerler A.Ş. herhangi bir sınırlandırma olmaksızın, dolaylı, direkt veya bir fiilin sonucu olarak ortaya çıkan zararlar da dâhil olmak üzere her türlü kayıp ve hasarla ilgili sorumluluk kabul etmez. Bu rapor tarafımızca doğruluğu ve güvenilirliği kabul edilmiş kaynaklar kullanılarak hazırlanmış olup yatırımcılara kendi oluşturacakları yatırım kararlarında yardımcı olmayı hedeflemekte ve herhangi bir yatırım aracını alma veya satma yönünde yatırımcıların kararlarını etkilemeyi amaçlamamaktadır. Yatırımcıların verecekleri yatırım kararları ile bu raporda bulunan görüş, bilgi ve veriler arasında bir bağlantı kurulamayacağı gibi, söz konusu kararların neticesinde oluşabilecek yanlışlık veya zararlardan kurum çalışanları ile Ulukartal Holding A.Ş. ve İntegral Yatırım Menkul Değerler A.Ş.'nin herhangi bir sorumluluğu bulunmamaktadır.