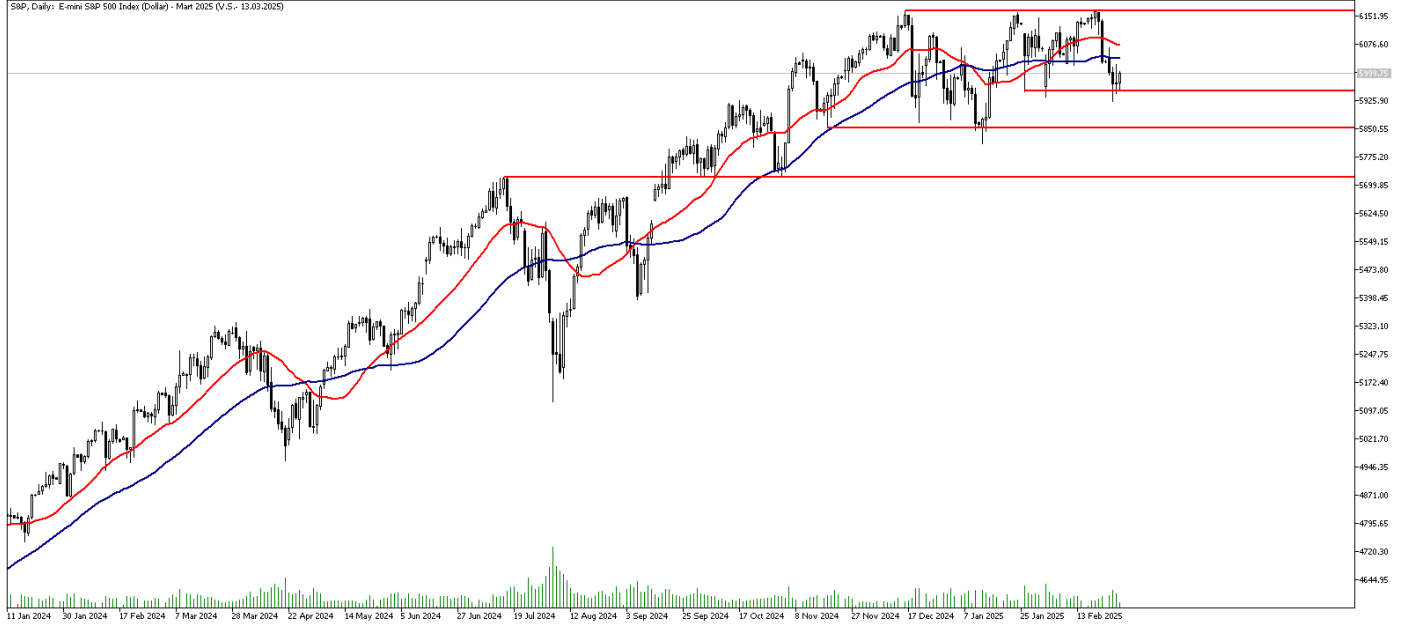


# FOREX ENDEKS BÜLTENİ

## S&P Günlük Grafik



**Teknik Analiz:** S&P 500 CFD endeksinde 5950 seviyesi yakın destek olarak karşımıza çıkıyor. Hafta içerisinde bu seviyenin aşağısını test eden endeks, gün sonu kapanışlarını bu seviye üzerinde yapmayı başardı. Endekste 5950 seviyesinin üzerindeki kalıcılığın devam etmesi halinde yukarı yönde oluşabilecek tepki yükselişlerinde 50 günlük hareketli ortalamamızın bulunduğu 6039 seviyesini direnç olarak takip edeceğiz. 5950 desteğinin altında gün sonu kapanışları gelmesi halinde ise endekste 5860 seviyesine kadar geri çekilme devam edebilir.

## Dow Jones Günlük Grafik



**Teknik Analiz:** Dow Jones CFD endeksi 43350 seviyesinden aldığı tepki ile 50 günlük hareketli ortalama direncini test etse de bu direnci aşmayı başaramadı. Endekste 50 günlük hareketli ortalamamızın bulunduğu 43960 seviyesini direnç olarak takip etmeye devam edeceğiz. Bu direncin aşılması ve üzerinde kalıcılık sağlanması halinde yukarı yönde 22 günlük hareketli ortalamamızın bulunduğu 44340 seviyesi endekste direnç olarak karşımıza çıkabilir. Aşağı yönde ise 43350 seviyesi endekste yakın destek olmaya devam ediyor. Bu desteğin altında gün sonu kapanışları gelmesi halinde endekste 42850 seviyesine kadar geri çekilme yaşanabilir.

İntegral Yatırım Menkul Değerler A.Ş.

Maslak Mahallesi Saat Sokak Spine Tower No:5 Kat:2 34398 Sarıyer / İSTANBUL

t: 444 1 858 (ULU) • f: 0212 328 30 81 • Mersis No: 0 478 051 8427 000 17

[www.integralyatirim.com.tr](http://www.integralyatirim.com.tr)

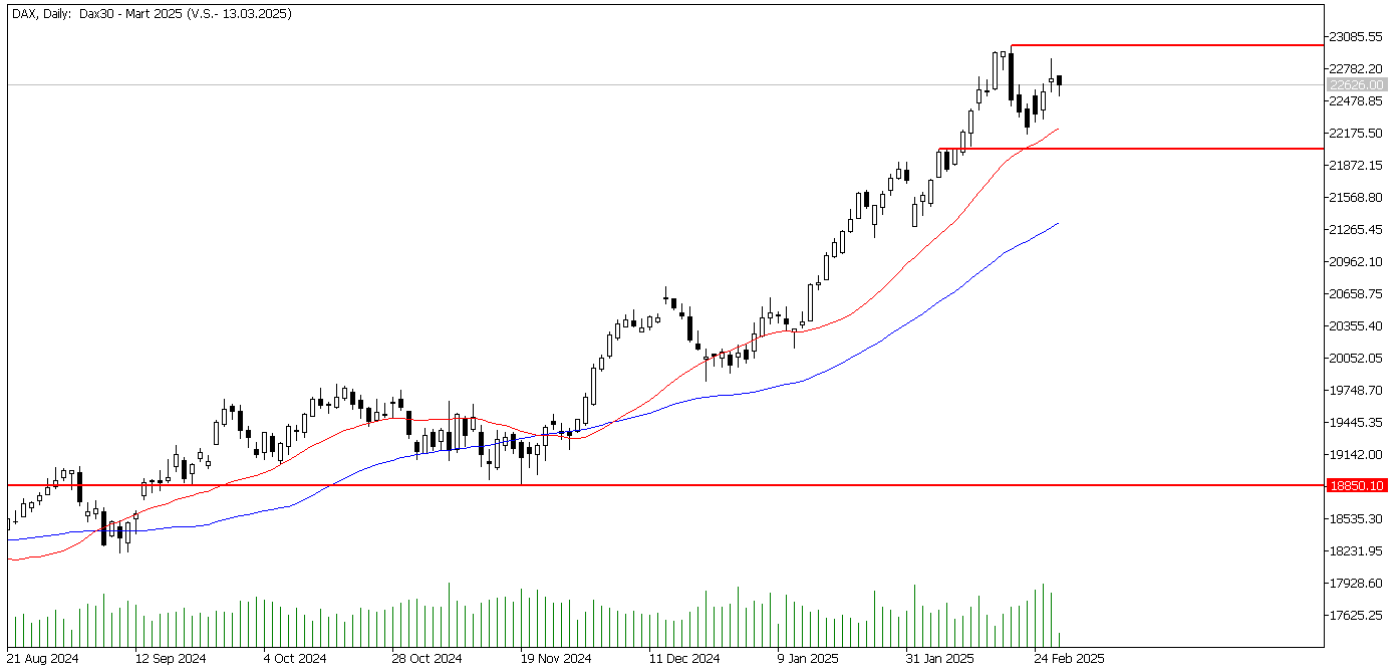
# FOREX ENDEKS BÜLTENİ

## Nasdaq Günlük Grafik



**Teknik Analiz:** Nasdaq CFD Endeksi 21160 desteği üzerinde tutunmaya çalışıyor. Bu seviyenin kırılması halinde satışların derinleştiğini izleyebiliriz. Aşağı yönlü hareketliliklerde 50 günlük hareketli ortalama olan 20600 seviyesi destek olarak takip edilebilir. Öte yandan buradan gelecek tepki alımlarının güç kazanması halinde 21720 seviyesi direnç olarak takip edilmeye devam edilebilir.

## DAX Günlük Grafik



**Teknik Analiz:** DAX CFD endeksi'nde tepki alımları güç kazandı. Son 2 işlem gününde ise yatay eğilim ile fiyatlama devam ediyor. Aşağı yönlü hareketliliğin tekrar hız kazanması durumunda 22 günlük hareketli ortalama olan 22210 seviyesi destek bölgesi olarak takip edilebilir. Öte yandan alımların devam etmesi halinde 23000 seviyesi direnç olarak karşımıza çıkabilir.

# FOREX ENDEKS BÜLTENİ

## NG-CFD Günlük Grafik

NG\_CFD, Daily: Natural Gas CFD - Nisan 2025 (V.S. - 20.03.2025)



**Teknik Analiz:** Doğalgaz CFD'si 4.00 seviyesi üzerinde kalıcı olmakta başarılı olamadı. Bu seviye tekrar aşılamaz ise zayıf seyrin sürmesini bekleriz. Aşağı yönlü hareketliliklerde hareketli ortalamaların bulunduğu 3.70 seviyesi destek olarak takip edilebilir. Buna karşın gelebilecek tepki alımlarında 4.00 seviyesi üzerinde kalıcılık sağlanması halinde 4.25 seviyesi direnç bölgesi olarak takip edilmeye devam edilecek. Güçlü görünüm için bu seviyenin aşılması ve yükselen trendin içerisinde fiyatlamaya devam etmesi gerekebilir.

## FOREX ENDEKS BÜLTENİ

**2024 yılı 4. Çeyrek dönemi itibariyle kar eden müşteri oranı %30, zarar eden müşteri oranı %70'tir.**

**Yasal Uyarı Notu:** Burada yer alan yatırım bilgi, yorum ve tavsiyeleri yatırım danışmanlığı kapsamında değildir. Yatırım danışmanlığı hizmeti, yetkili kuruluşlar tarafından kişilerin risk ve getiri tercihleri dikkate alınarak kişiye özel sunulmaktadır. Burada yer alan yorum ve tavsiyeler ise genel niteliktedir. Bu tavsiyeler mali durumunuz ile risk ve getiri tercihlerinize uygun olmayabilir. Bu nedenle, sadece burada yer alan bilgilere dayanılarak yatırım kararı verilmesi beklentilerinize uygun sonuçlar doğurmayabilir.

Bu bilgiler ve görüşler önceden haber vermeksizin değiştirilebilir. İntegral Yatırım Menkul Değerler A.Ş. bilgilerin ve ifade edilen görüşlerin doğru, eksiksiz ve güncelleştirilmiş olduğuna dair (açıkça ifade edilmiş veya ima edilmiş) hiçbir beyan ve taahhütte bulunmaz. İçerik kesinlikle mali, hukuki, vergi veya diğer konularda bir tavsiye niteliği taşımadığı gibi, tamamen içeriğe dayalı olarak yatırım yapılmamalı veya karar alınmamalıdır. Herhangi bir yatırım konulu karar almadan önce bir uzmandan görüş alınmalıdır. Sorumluluğun Sınırlandırılması: İntegral Yatırım Menkul Değerler A.Ş. herhangi bir sınırlandırma olmaksızın, dolaylı, direkt veya bir fiilin sonucu olarak ortaya çıkan zararlar da dâhil olmak üzere her türlü kayıp ve hasarla ilgili sorumluluk kabul etmez.

**Çekince:** Bu rapor tarafımızca doğruluğu ve güvenilirliği kabul edilmiş kaynaklar kullanılarak hazırlanmış olup yatırımcılara kendi oluşturacakları yatırım kararlarında yardımcı olmayı hedeflemekte ve herhangi bir yatırım aracını alma veya satma yönünde yatırımcıların kararlarını etkilemeyi amaçlamamaktadır. Yatırımcıların verecekleri yatırım kararları ile bu raporda bulunan görüş, bilgi ve veriler arasında bir bağlantı kurulamayacağı gibi, söz konusu kararların neticesinde oluşabilecek yanlışlık veya zararlardan kurum çalışanları ile Ulukartal Holding A.Ş. ve İntegral Yatırım Menkul Değerler A.Ş.'nin herhangi bir sorumluluğu bulunmamaktadır.

Bu rapordaki her türlü iç ve dış piyasa tablo ve grafikler, bu konularda resmi hizmet veren yetkili üçüncü kişi kurumlardan elde edilmiş olup, İntegral Yatırım Menkul Değerler A.Ş. tarafından herhangi bir maddi menfaat beklentisi olmaksızın genel anlamda bilgilendirmek amacıyla hazırlanmıştır. Bu raporda bulunan bilgiler belli bir gelirin sağlanmasına yönelik olarak verilmemektedir.