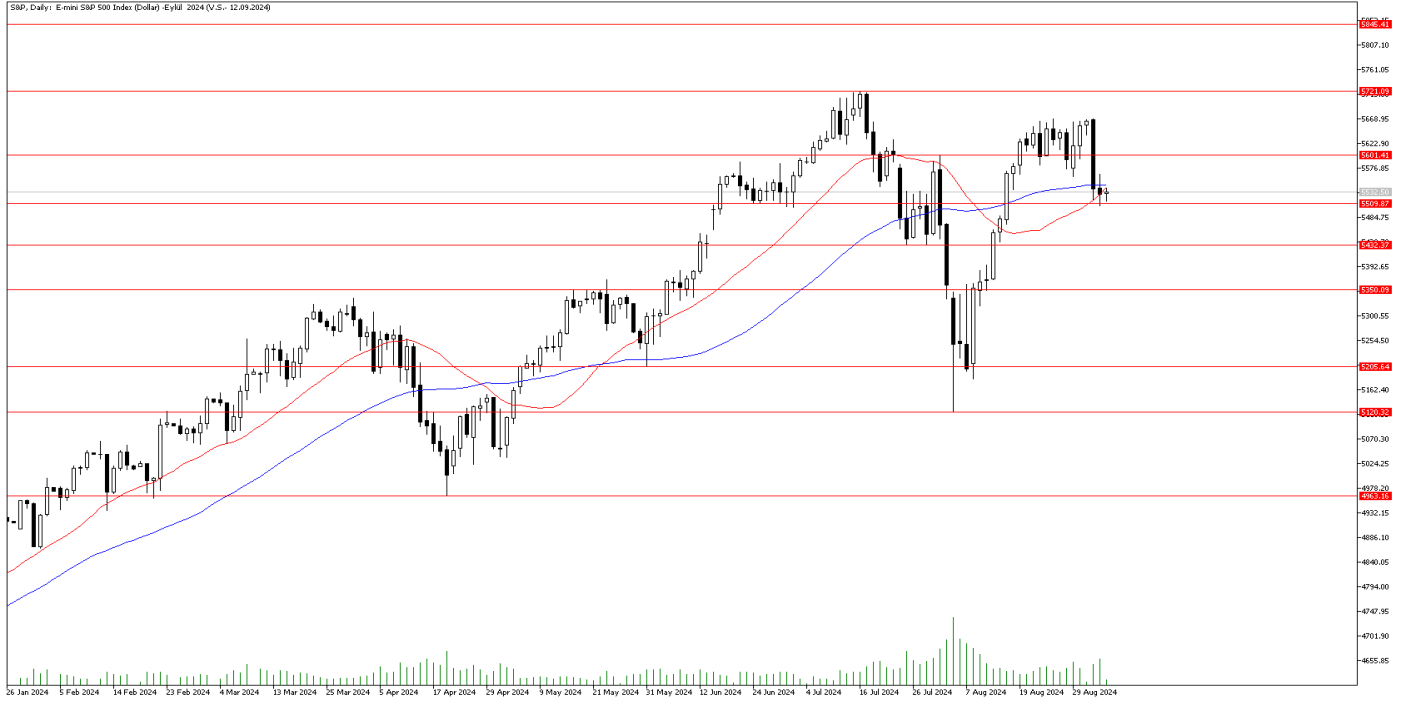


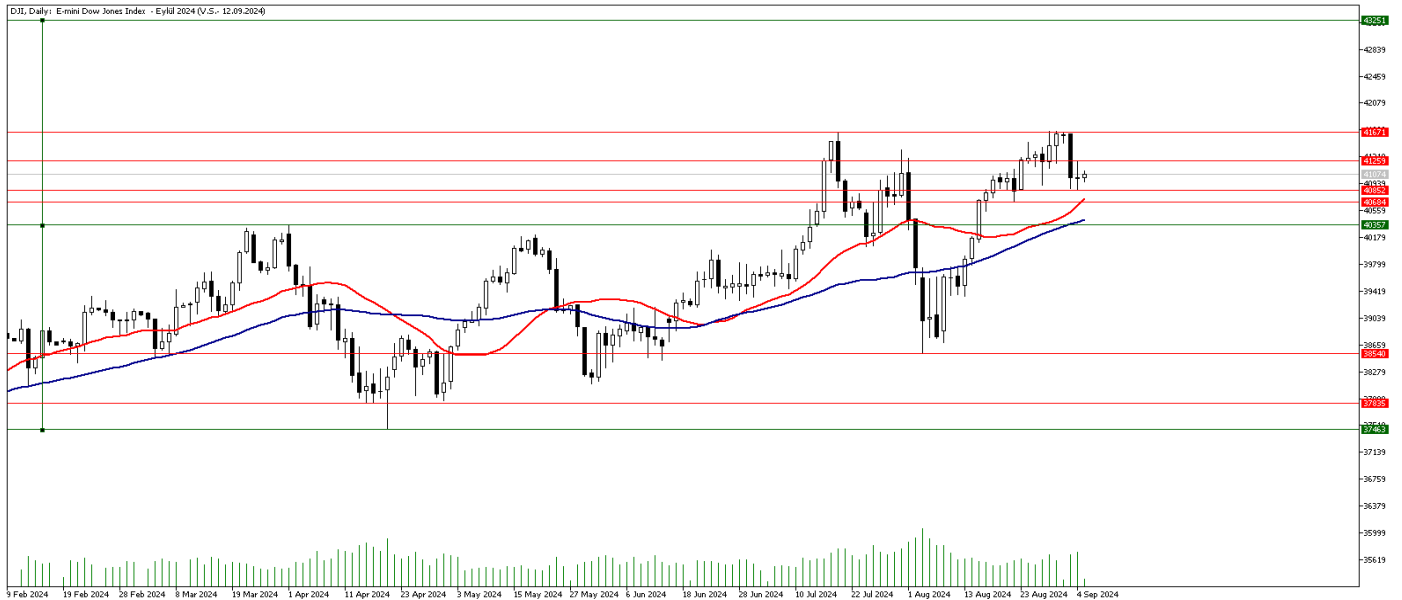
# FOREX ENDEKS BÜLTENİ

## S&PGünlükGrafik



**Teknik Analiz:** S&P Endeksi 5601 desteğini kırdı ve 5509 desteğine doğru olan hareketine devam etti. 50 günlük hareketli ortalamasının altında kalıcılık sağlayamaması ve 5601 seviyesinin üstünde kapanışlar olması halinde 5721 direncine doğru hareketine devam etmesi beklenebilir. 5509 desteğinin altında kapanışlar olması halinde 5432 desteğine doğru satışlar hız kazanabilir.

## Dow Jones Günlük Grafik



**Teknik Analiz:** Dow Jones CFD endeksi geçtiğimiz hafta 41681 seviyesini görerek 41671 zirvesinin bir miktar üzerine çıkıp rekor tazelemiş olsa da bu seviye üzerinde kalıcı olmayı başaramadı. Zirveden gelen kar realizasyonlarının hız kazanması ile Dow Jones CFD'sindeki düzeltme hareketi 40852 seviyesine kadar devam etti. 40852 seviyesinden gelen tepki alımları ile endeksteeki düzeltme hareketi sonrası bir dengelenme çabası görüyoruz. İlerleyen günlerde 41259 seviyesinin aşılması ve üzerinde günlük kapanışlar gelmesi halinde yeni zirve olan 41681 seviyesi tekrar test edilebilir. 40852 seviyesinin aşağı yönde kırılması halinde ise düzeltme hareketi 40357 desteğine kadar derinlik kazanabilir.

Integral Yatırım Menkul Değerler A.Ş.

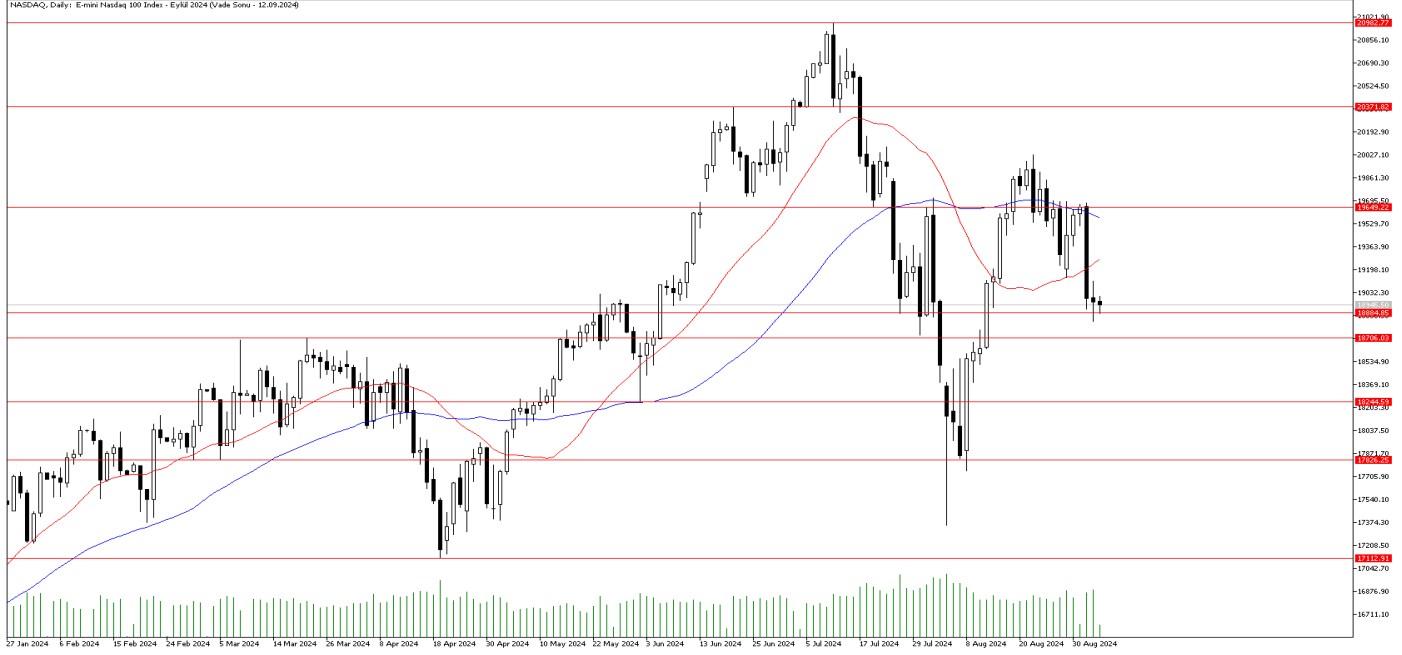
Maslak Mahallesi Saat Sokak Spine Tower No:5 Kat:2 34398 Sarıyer / İSTANBUL

t: 444 1 858 (ULU) • f: 0212 328 30 81 • Mersis No: 0 478 051 8427 000 17

[www.integralyatirim.com.tr](http://www.integralyatirim.com.tr)

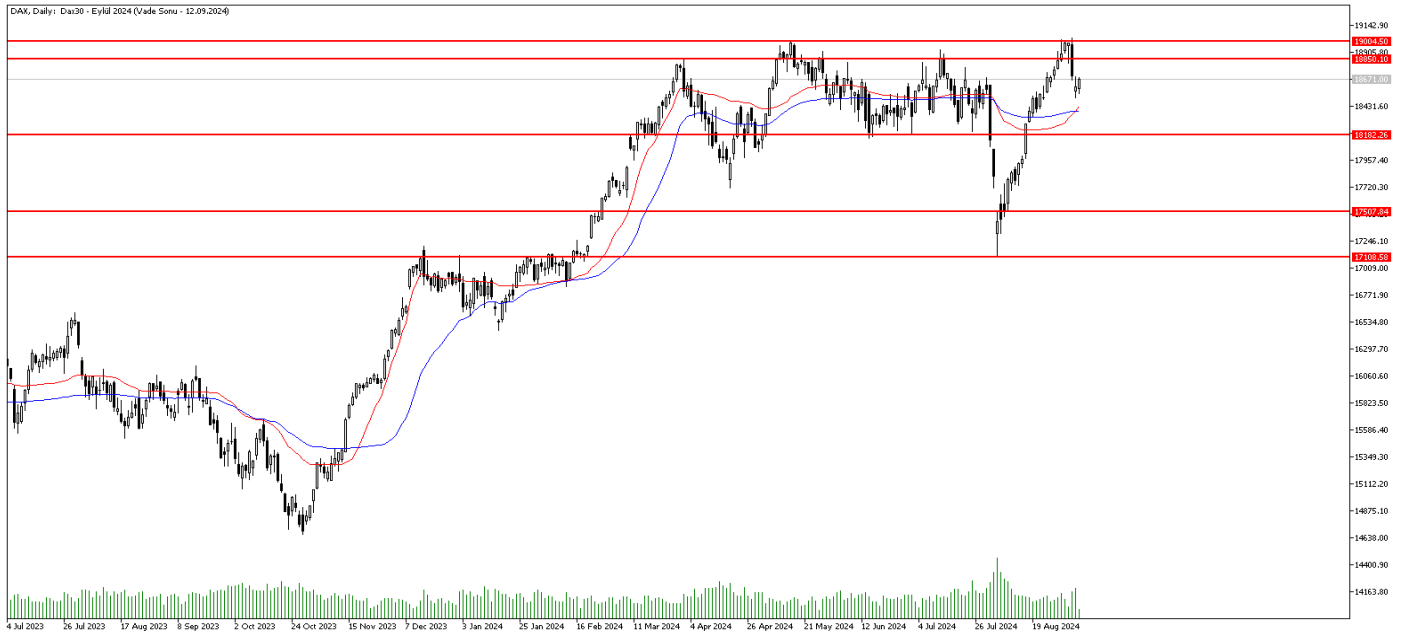
# FOREX ENDEKS BÜLTENİ

## Nasdaq Günlük Grafik



**Teknik Analiz:** Nasdaq CFD Endeksi 18884 desteğine doğru hareket etti. 19649 direncinin üstünde kapanışlar olması ve kalıcılık sağlanması durumunda 20371 direncine doğru hareketine devam etmesi beklenebilir. 18884 desteğinin altında kapanışlar olması ve kalıcılık sağlanması halinde 18706 direncine doğru satışlar hız kazanabilir.

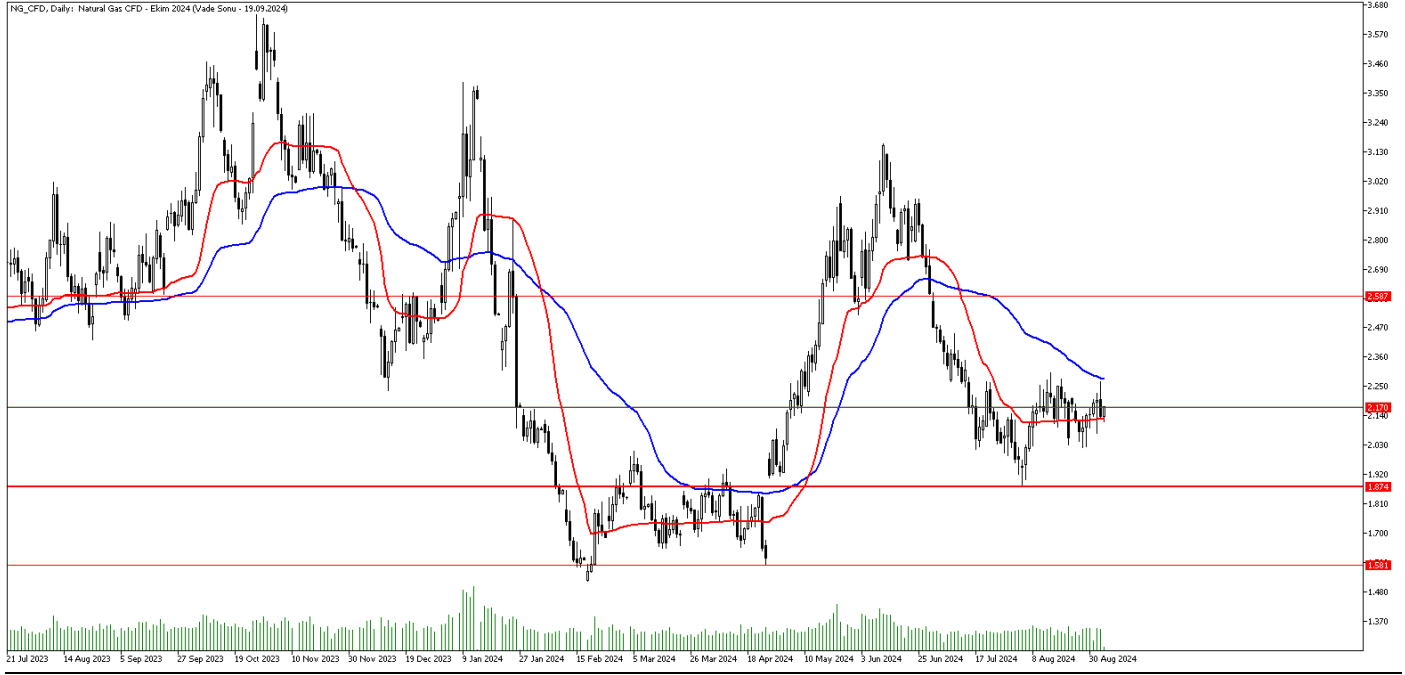
## DAX Günlük Grafik



**Teknik Analiz:** DAX CFD'si yükseliş eğiliminin ardından gelen kar realizasyonu ile 18850 seviyesini aşağı yönlü kırarak satış baskısını kuvvetlendirdi. Bu seviyenin üzerine atamadığı sürece baskının hissedilmeye devam edeceğini bekleyebiliriz. Aşağı tarafta 22 ve 50 günlük hareketli ortalamaya denk gelen 18400 seviyesi destek olarak takip edilebilir. Bun karşın yukarı yönlü hareketliliği tekrar görmemiz durumunda 18850 seviyesi ilk direnç olarak izlenebilir. 18850 seviyesi üstünde 19000 seviyesi direnç olarak takip edilmeye devam edilebilir.

# FOREX ENDEKS BÜLTENİ

## NG-CFD Günlük Grafik



**Teknik Analiz:** Doğal gaz CFD'si 50 günlük hareketli ortalama olan 2.28 seviyesini test ettikten sonra tekrar 2.17 seviyelerine geri çekilme yaşadı. 50 günlük hareketli ortalamanın yukarı yönlü kırılmadığı sürece satış baskısının hissedilmeye devam edebileceğini söyleyebiliriz. Aşağı yönlü hareketliliklerde 22 günlük hareketli ortalama olan 2.12 seviyesi ilk destek olarak karşımıza çıkıyor. Bu seviyenin kırılması durumunda 1.87 seviyesine doğru geri çekilmeler görülebilir. Buna karşın Doğal gaz CFD'sinin 2.17 seviyesi üzerinde tutunmakta başarılı olması durumunda 2.28 seviyesinin tekrar test edilmesi mümkün olabilir. 50 günlük hareketli ortalamının yukarı yönlü kırılması ve bu seviye üzerinde kapanışlar gelmesi durumunda 2.58 seviyesine doğru alımlar hız kazanabilir.

## FOREX ENDEKS BÜLTENİ

**2024 yılı 2. Çeyrek itibariyle kar eden müşteri oranı %26, zarar eden müşteri oranı %74'dür.**

**Yasal Uyarı Notu:** Burada yer alan yatırım bilgi, yorum ve tavsiyeleri yatırım danışmanlığı kapsamında değildir. Yatırım danışmanlığı hizmeti, yetkili kuruluşlar tarafından kişilerin risk ve getiri tercihleri dikkate alınarak kişiye özel sunulmaktadır. Burada yer alan yorum ve tavsiyeler ise genel niteliktedir. Bu tavsiyeler mali durumunuz ile risk ve getiri tercihlerinize uygun olmayabilir. Bu nedenle, sadece burada yer alan bilgilere dayanılarak yatırım kararı verilmesi beklentilerinize uygun sonuçlar doğurmayabilir.

Bu bilgiler ve görüşler önceden haber vermeksizin değiştirilebilir. İntegral Yatırım Menkul Değerler A.Ş. bilgilerin ve ifade edilen görüşlerin doğru, eksiksiz ve güncelleştirilmiş olduğuna dair (açıkça ifade edilmiş veya ima edilmiş) hiçbir beyan ve taahhütte bulunmaz. İçerik kesinlikle mali, hukuki, vergi veya diğer konularda bir tavsiye niteliği taşımadığı gibi, tamamen içeriğe dayalı olarak yatırım yapılmamalı veya karar alınmamalıdır. Herhangi bir yatırım konulu karar almadan önce bir uzmandan görüş alınmalıdır. Sorumluluğun Sınırlandırılması: İntegral Yatırım Menkul Değerler A.Ş. herhangi bir sınırlandırma olmaksızın, dolaylı, direkt veya bir fiilin sonucu olarak ortaya çıkan zararlar da dâhil olmak üzere her türlü kayıp ve hasarla ilgili sorumluluk kabul etmez.

**Çekince:** Bu rapor tarafımızca doğruluğu ve güvenilirliği kabul edilmiş kaynaklar kullanılarak hazırlanmış olup yatırımcılara kendi oluşturacakları yatırım kararlarında yardımcı olmayı hedeflemekte ve herhangi bir yatırım aracını alma veya satma yönünde yatırımcıların kararlarını etkilemeyi amaçlamamaktadır. Yatırımcıların verecekleri yatırım kararları ile bu raporda bulunan görüş, bilgi ve veriler arasında bir bağlantı kurulamayacağı gibi, söz konusu kararların neticesinde oluşabilecek yanlışlık veya zararlardan kurum çalışanları ile Ulukartal Holding A.Ş. ve İntegral Yatırım Menkul Değerler A.Ş.'nin herhangi bir sorumluluğu bulunmamaktadır.

Bu rapordaki her türlü iç ve dış piyasa tablo ve grafikler, bu konularda resmi hizmet veren yetkili üçüncü kişi kurumlardan elde edilmiş olup, İntegral Yatırım Menkul Değerler A.Ş. tarafından herhangi bir maddi menfaat beklentisi olmaksızın genel anlamda bilgilendirmek amacıyla hazırlanmıştır. Bu raporda bulunan bilgiler belli bir gelirin sağlanmasına yönelik olarak verilmemektedir.