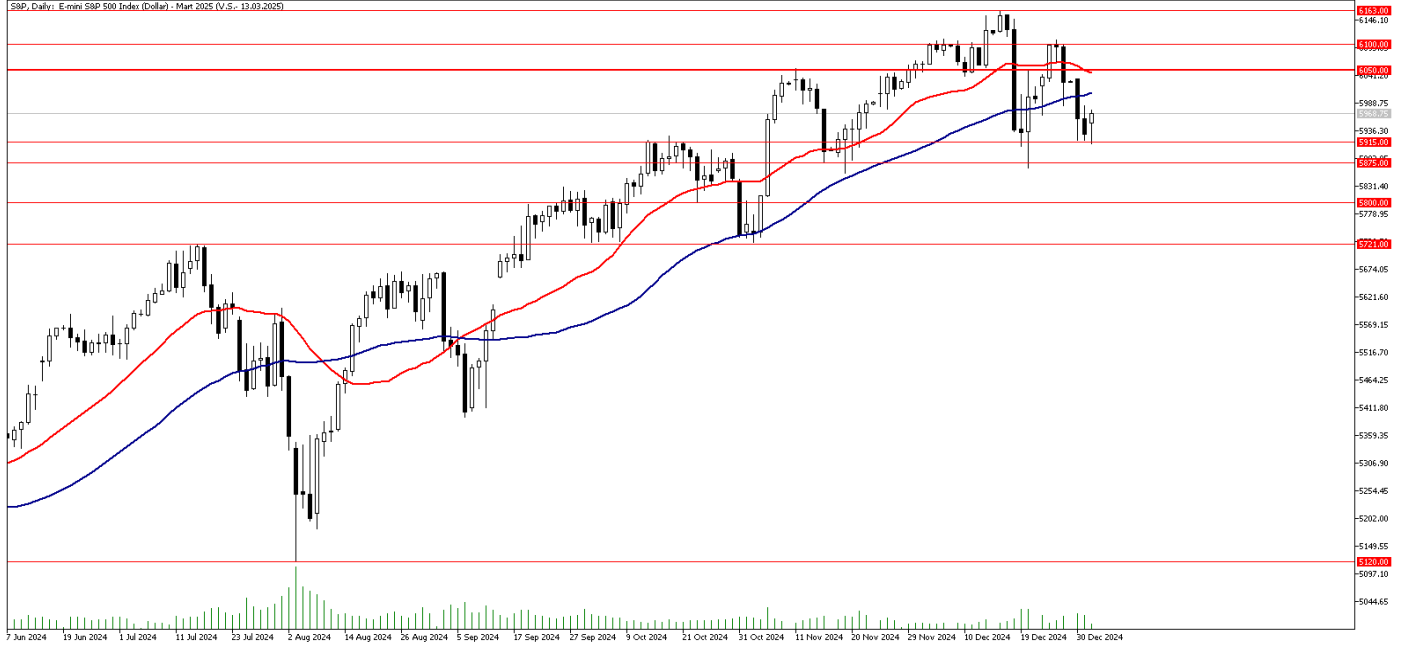


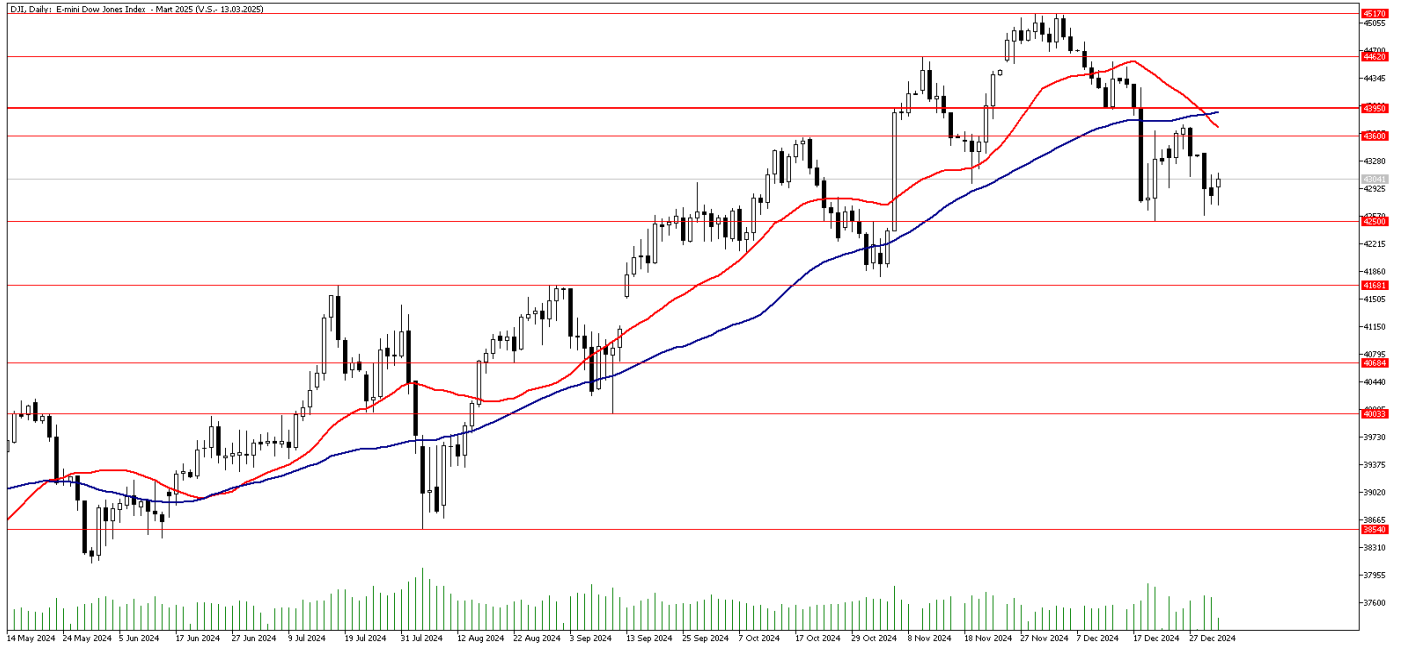
# FOREX ENDEKS BÜLTENİ

## S&P Günlük Grafik



**Teknik Analiz:** S&P 500 CFD endeksi 6100 seviyesinden gelen düzeltme sonrası 5915 desteğinde tutunmayı başardı. Endekste 5915 seviyesinin üzerindeki kalıcılığın devam etmesi halinde yukarı yönde oluşabilecek hareketlerde 50 günlük hareketli ortalama direncinin bulunduğu 6007 seviyesi aşılabılır ve 6050 seviyesi test edilebilir. Aşağı yönde oluşabilecek hareketlerde 5915 desteğinin kırılması ve bu seviye altında gün sonu kapanışları gelmesi durumunda ise 5875 ve 5800 seviyelerinden tepki alımları gelebilir.

## Dow Jones Günlük Grafik



**Teknik Analiz:** Dow Jones CFD endeksi 42600 seviyesinden gelen tepki alımları ile 43000 seviyesini aşmayı başarsa da bu seviye üzerinde kalıcı olmakta zorlanıyor. Endekste 43000 seviyesinin üzerinde gün sonu kapanışları gelmesi halinde tepki yükselişi güç kazanabilir ve yukarı yönde 43600 direnci test edilebilir. Olası geri çekilmelerde ise 42500 – 42600 bandı endekste tepki alımlarının gelebileceği destek bölgesi olarak takip edilebilir.

İntegral Yatırım Menkul Değerler A.Ş.

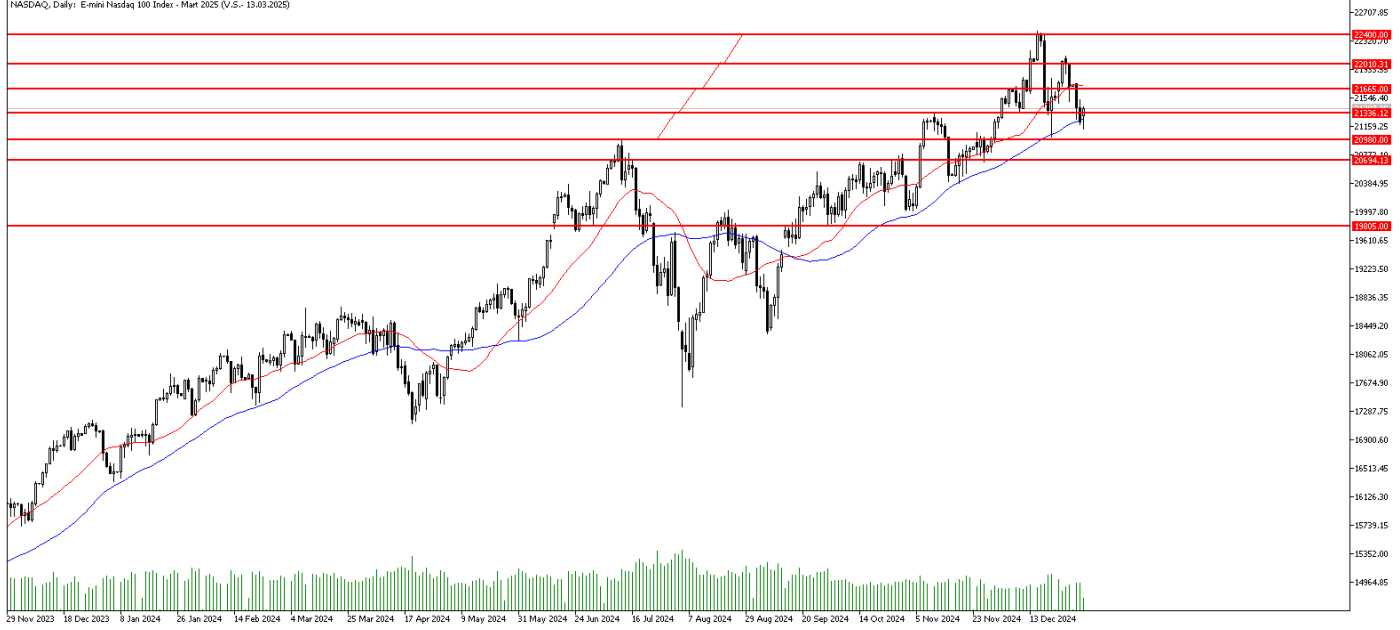
Maslak Mahallesi Saat Sokak Spine Tower No:5 Kat:2 34398 Sarıyer / İSTANBUL

t: 444 1 858 (ULU) • f: 0212 328 30 81 • Mersis No: 0 478 051 8427 000 17

[www.integralyatirim.com.tr](http://www.integralyatirim.com.tr)

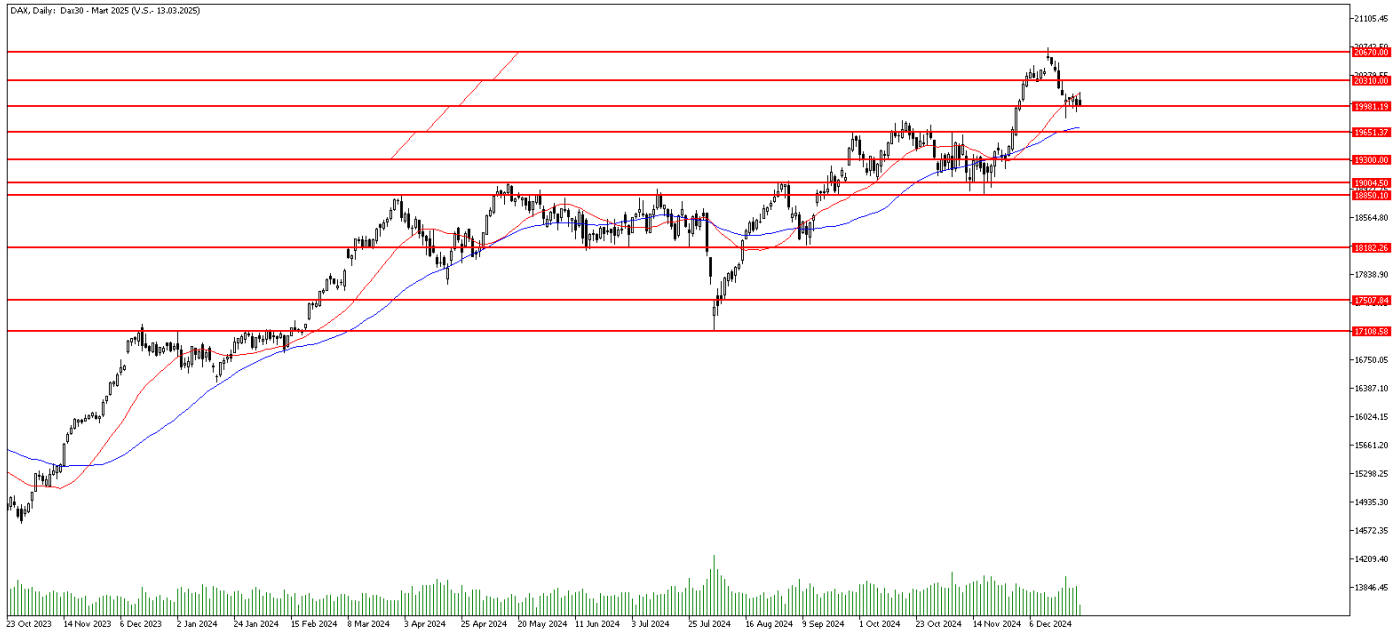
# FOREX ENDEKS BÜLTENİ

## Nasdaq Günlük Grafik



**Teknik Analiz:** Nasdaq CFD Endeksinde geri çekilme devam ediyor. Son olarak 21335 destek seviyesi kırıldı ancak gelen tepki ile bu seviye üzerinde fiyatlamaya devam ediyor. Bu seviyenin altına tekrar inmesi durumunda 50 günlük hareketli ortalama olan 21250 seviyesi destek olarak takip edilebilir. Bu seviyelerin kırılması durumunda alt tarafta bulunan 20980 seviyesi destek olarak takip edilebilir. Buna karşın gelebilecek tepki alımlarında 22 günlük hareketli ortalamanın bulunduğu 21665 seviyesi direnç olarak karşımıza çıkmaya devam edebilir.

## DAX Günlük Grafik



**Teknik Analiz:** DAX CFD endeksinde geri çekilme hız kazandı ancak güçlü destek bölgesi olan 19980 seviyesi üzerinde tutunmakta başarılı olmaya devam ediyor. Bu seviye üzerinde kalmaya devam ettiği sürece yukarı yönlü hareketlilik tekrar hız kazanabilir. Bu hareketlilik sonrası 20310 seviyesi direnç olarak takip edilebilir. Öte yandan aşağı yönlü eğilimin devam etmesi halinde 50 günlük hareketli ortalamanın bulunduğu 19650 seviyesi destek olarak izlenebilir.

# FOREX ENDEKS BÜLTENİ

## NG-CFD Günlük Grafik



**Teknik Analiz:** Doğalgaz CFD’inde hareketlilik yaşanıyor. 4.20 seviyesini test ettikten sonra kar realizasyonu yaşayan Doğalgaz, 3.63 desteğini kırdı ancak bu seviye üzerinde kalmakta başarılı oldu. Kapanışın bu seviye üzerinde gelmesi durumunda yukarı yönlü hareketlilik tekrar hız kazanabilir. Ancak bu seviyenin altında bir kapanışın gelmesi durumunda aşağı yönlü hareketliliğinin güç kazandığını izleyebiliriz. Satışların hız kazanması durumunda 22 günlük hareketli ortalamanın da bulunduğu 3.39 seviyesi destek olarak takip edilebilir.

## FOREX ENDEKS BÜLTENİ

**2024 yılı 4. Çeyrek dönemi itibariyle kar eden müşteri oranı %30, zarar eden müşteri oranı %70'tir.**

**Yasal Uyarı Notu:** Burada yer alan yatırım bilgi, yorum ve tavsiyeleri yatırım danışmanlığı kapsamında değildir. Yatırım danışmanlığı hizmeti, yetkili kuruluşlar tarafından kişilerin risk ve getiri tercihleri dikkate alınarak kişiye özel sunulmaktadır. Burada yer alan yorum ve tavsiyeler ise genel niteliktedir. Bu tavsiyeler mali durumunuz ile risk ve getiri tercihlerinize uygun olmayabilir. Bu nedenle, sadece burada yer alan bilgilere dayanılarak yatırım kararı verilmesi beklentilerinize uygun sonuçlar doğurmayabilir.

Bu bilgiler ve görüşler önceden haber vermeksizin değiştirilebilir. İntegral Yatırım Menkul Değerler A.Ş. bilgilerin ve ifade edilen görüşlerin doğru, eksiksiz ve güncelleştirilmiş olduğuna dair (açıkça ifade edilmiş veya ima edilmiş) hiçbir beyan ve taahhütte bulunmaz. İçerik kesinlikle mali, hukuki, vergi veya diğer konularda bir tavsiye niteliği taşımadığı gibi, tamamen içeriğe dayalı olarak yatırım yapılmamalı veya karar alınmamalıdır. Herhangi bir yatırım konulu karar almadan önce bir uzmandan görüş alınmalıdır. Sorumluluğun Sınırlandırılması: İntegral Yatırım Menkul Değerler A.Ş. herhangi bir sınırlandırma olmaksızın, dolaylı, direkt veya bir fiilin sonucu olarak ortaya çıkan zararlar da dâhil olmak üzere her türlü kayıp ve hasarla ilgili sorumluluk kabul etmez.

**Çekince:** Bu rapor tarafımızca doğruluğu ve güvenilirliği kabul edilmiş kaynaklar kullanılarak hazırlanmış olup yatırımcılara kendi oluşturacakları yatırım kararlarında yardımcı olmayı hedeflemekte ve herhangi bir yatırım aracını alma veya satma yönünde yatırımcıların kararlarını etkilemeyi amaçlamamaktadır. Yatırımcıların verecekleri yatırım kararları ile bu raporda bulunan görüş, bilgi ve veriler arasında bir bağlantı kurulamayacağı gibi, söz konusu kararların neticesinde oluşabilecek yanlışlık veya zararlardan kurum çalışanları ile Ulukartal Holding A.Ş. ve İntegral Yatırım Menkul Değerler A.Ş.'nin herhangi bir sorumluluğu bulunmamaktadır.

Bu rapordaki her türlü iç ve dış piyasa tablo ve grafikler, bu konularda resmi hizmet veren yetkili üçüncü kişi kurumlardan elde edilmiş olup, İntegral Yatırım Menkul Değerler A.Ş. tarafından herhangi bir maddi menfaat beklentisi olmaksızın genel anlamda bilgilendirmek amacıyla hazırlanmıştır. Bu raporda bulunan bilgiler belli bir gelirin sağlanmasına yönelik olarak verilmemektedir.