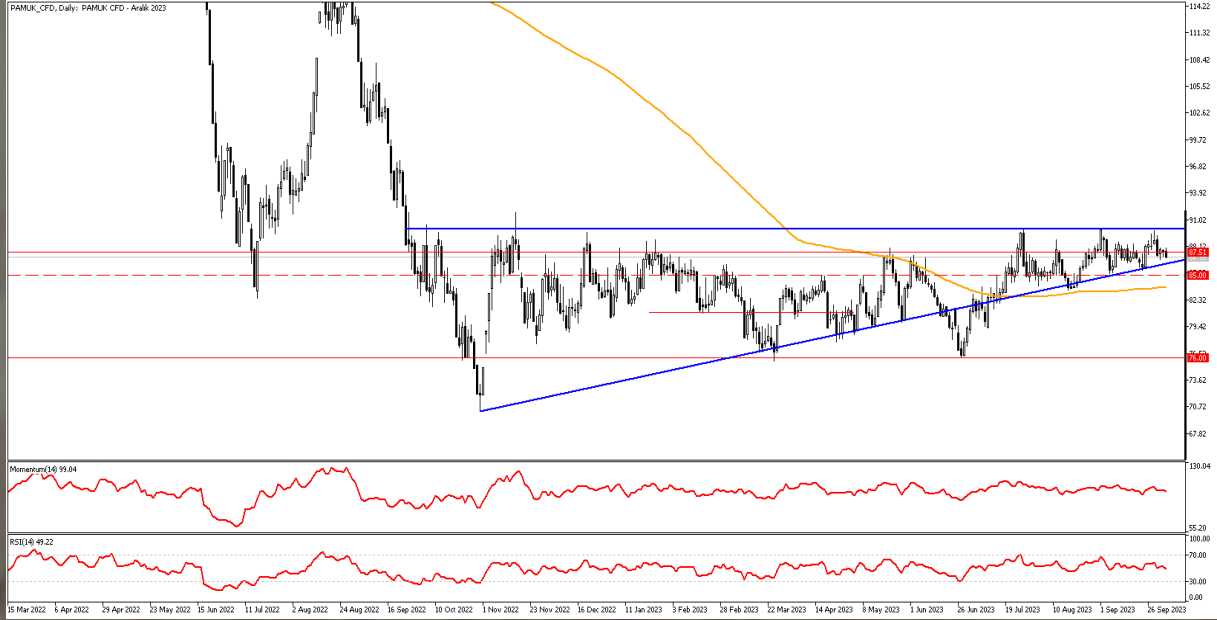


İNTEGRAL YATIRIM TARIM EMTİA BÜLTENİ**PAMUK GÜNLÜK GRAFİK**

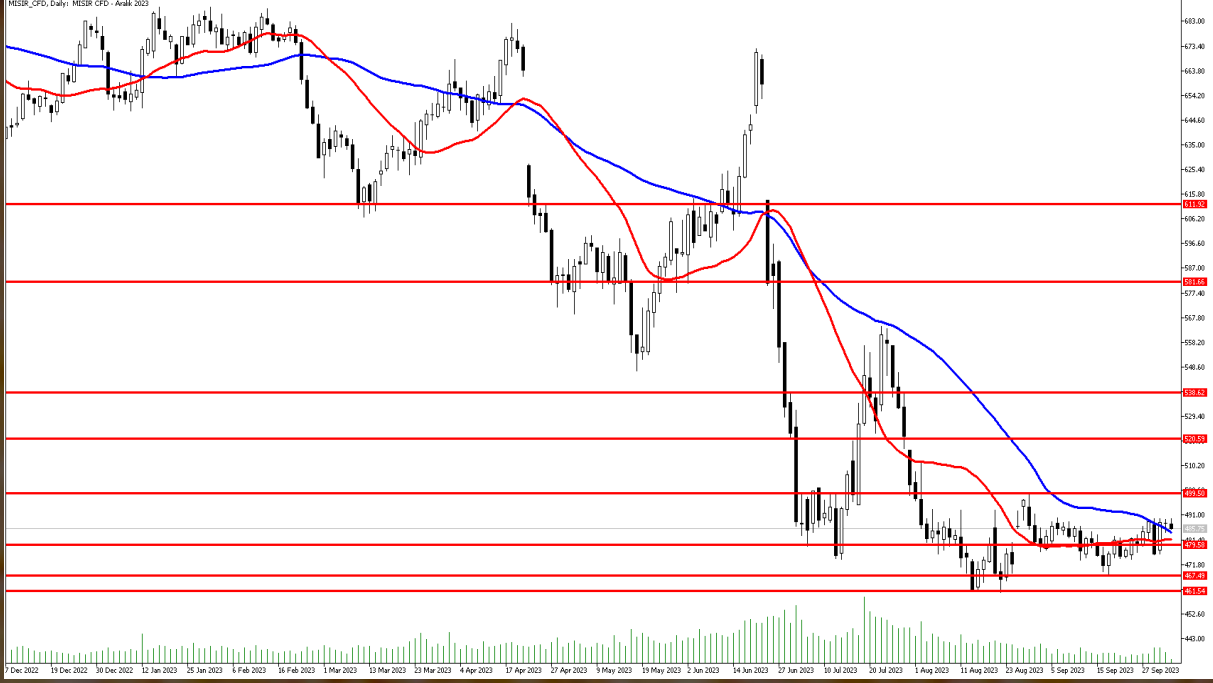
Çin ve Hindistan kaynaklı rekolte endişeleri pamuk fiyatlarında yükselişe sebep oldu. Ek olarak, ABD’de devam eden Idalia Kasırgası’nın pamuk mahsulünde yaratmış olabileceği potansiyel zarar pamuk arzına ilişkin endişeleri arttırdı. Ancak, bu bölgedeki mahsul biraz geride olduğundan yağmur bazı kısımları etkileyecek olsa da mahsulün genel hasarın büyük olasılıkla minimum düzeyde olması bekleniyor. Bu gelişmelerle birlikte buğday fiyatları haftalık olarak yatay bir seyir izledi.

Teknik Analiz: Formasyon içinde hareketine devam eden Pamuk CFD’si, ara direnç bölgesi olarak verdiğimiz ve aynı zamanda içinde bulunduğu formasyonun üst bandı olan 90,0 seviyesine doğru yükseliş denemesi gerçekleşirse de kalıcı olamayarak tekrardan 87,5 seviyesine doğru geri çekildi. Pamuk CFD’sinde 87,5 seviyesi takip edilmeye devam ediyor olacak. Formasyonun içinde sıkışan Pamuk CFD’si 87,5 seviyesinin üzerinde tutunabilirse ilk aşamada tekrardan 90,0 seviyesine doğru yükseliş denemesi gerçekleştirebilir. Buna karşın risk iştahının azalmasıyla birlikte oluşabilecek geri çekilmelerde ise formasyonun alt bandı olan 86,5 seviyesi ilk güçlü destek bölgesi olarak karşımıza çıkıyor.

Dirençler: 89,00 / 90,00 / 92,00

Destekler: 86,50 / 85,00 / 83,50

PAMUK_CFD kontrat değişim tarihi: 16.11.2023

MISIR GÜNLÜK GRAFİK

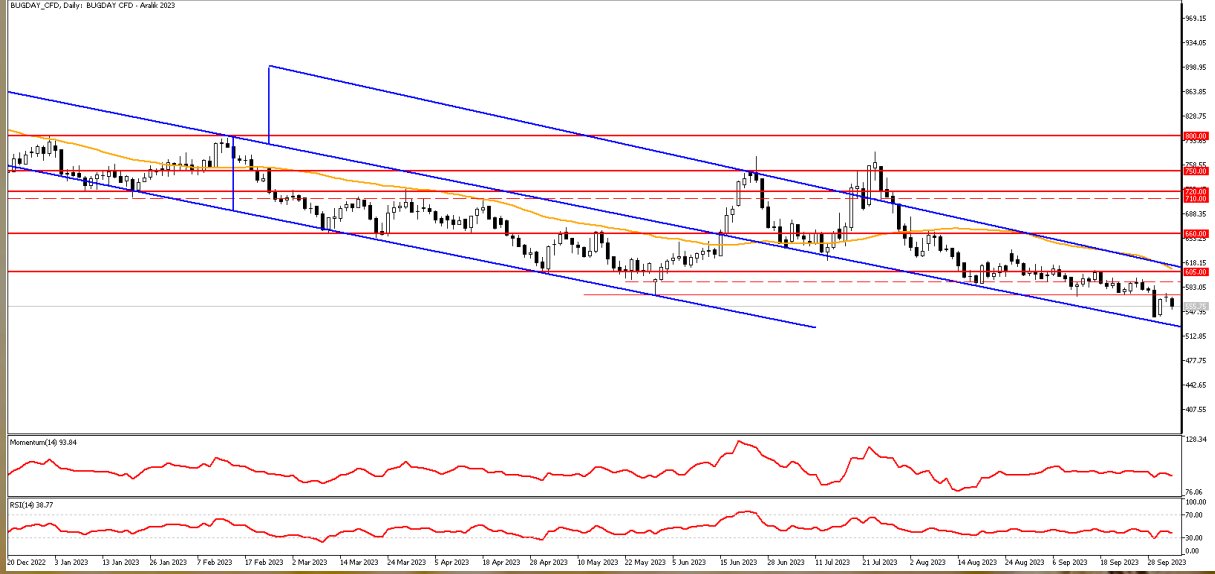
Mısır fiyatları geçtiğimiz hafta yükseliş kaydetti. ABD hükümetinin Cuma günü açıkladığı veriler, ABD'nin mısır arzının bir önceki yıla göre benzer seviyelerde olduğunu gösterirken, Chicago vadeli işlemlerinin bir yıl öncesine göre önemli ölçüde düşük olduğunu belirtmek gerekiyor. 26 Eylül'de sona eren haftada CBOT mısır vadeli işlemleri ve opsiyonlarındaki net açık pozisyonlarını önceki haftadaki 144.815 sözleşmeden 168.606 sözleşmeye çıkardı. Bu, mısırdaki Ağustos 2020'den bu yana görülen en büyük net açığı işaret ediyor.

Teknik Analiz: MISIR CFD'si 480 seviyesinden gelen alımlarla birlikte 22 ve 50 günlük hareketli ortalamalarının üzerinde fiyatlanıyor. Hareketli ortalamalarından alımların hızlanmasıyla beraber yatay seyirde fiyatlanmaktadır. Yukarı yönlü hareket güçlendiği takdirde 500 seviyesine doğru yükseliş denemeleri görülebilir. Aksi takdirde, teknik göstergelerin negatife dönüştüğü durumda 480 seviyesine doğru baskı artabilir. 480 seviyesinde satışlar derinleşirse bu noktada 470 seviyesi güçlü destek bölgesi olarak takip edilebilir.

Dirençler: 500 / 510 / 520

Destekler: 470 / 460 / 450

MISIR_CFD kontrat değişim tarihi: 16.11.2023

BUĞDAY GÜNLÜK GRAFİK

Gıda ve Tarım Örgütü (FAO), Küresel Gıda Fiyatları Endeksi'nde göstergeler, Rusya-Ukrayna savaşı nedeniyle tahıl ihracatının Mart 2022'de kesintiye uğrayarak rekor seviyelere ulaşmasından bu yana yüzde 24 geriledi. Ülkelerin tahıl alanında uyguladığı regülasyonlar ve iklim koşulları da gıda tedarikinde tehdit oluşturdu. Diğer taraftan, sıcak hava koşulları çeşitli mahsulleri etkilerken, yüksek enerji ve işçilik maliyetleri nedeniyle birçok ülkede gıda enflasyonu yüksek seyretti. Bu gelişmelerle birlikte buğday fiyatları haftalık olarak aşağı yönlü seyir izledi. Rus güçlerinin Odessa bölgesinin liman altyapısını vurduğuna işaret edilerek, Odessa deniz terminalinin önemli ölçüde hasar gördüğü, faaliyet dışı olan terminalin otelinde yangın çıktığı ve alevlerin itfaiye ekiplerince hızlı şekilde söndürüldüğü kaydedildi. Bu gelişmelerle birlikte buğday fiyatları haftalık olarak yukarı yönlü seyir izledi.

Teknik Analiz: Aşağı yönlü kanalın içerisinde hareketine devam eden Buğday CFD'si, güçlü destek bölgesi olarak verdiğimiz 572,0 seviyesini aşağı yönlü kırmasının ardından 572,0 seviyesi artık direnç bölgesi olarak karşımıza çıkıyor. Tepki alışlarıyla birlikte Buğday CFD'si 572 seviyesinin üzerinde tekrardan kalıcı olabilirse ilk aşamada 590,0 seviyesine doğru yükseliş denemesi gerçekleştirebilir. Buna karşın teknik göstergelerin karışık sinyal vermeye devam ettiği Buğday CFD'sinde 572,0 seviyesi üzeri kalıcılık sağlanamaması durumunda ise baskı artabilir. Olası geri çekilmelerde 540,0 seviyesi ilk destek bölgemiz olarak karşımıza çıkıyor.

Dirençler: 572,0 / 590,0 / 605,0

Destekler: 540,0 / 525,0 / 500,0

BUĞDAY_CFD kontrat değişim tarihi: 23.11.2023

2023 yılı 2. Çeyrek dönemi itibariyle kâr eden müşteri oranı %34, zarar eden müşteri oranı %66'dır.

Sermaye Piyasası Kurulunun Seri:V, No:55 Yatırım Danışmanlığı Faaliyetine ve Bu Faaliyette Bulunacak Kurumlara İlişkin Esaslar Hakkında Tebliğ'i Uyarınca Yayımlanan Uyarı Notu:

Burada yer alan yatırım bilgi, yorum ve tavsiyeleri yatırım danışmanlığı kapsamında değildir. Yatırım danışmanlığı hizmeti, yetkili kuruluşlar tarafından kişilerin risk ve getiri tercihleri dikkate alınarak kişiye özel sunulmaktadır. Burada yer alan yorum ve tavsiyeler ise genel niteliktedir. Bu tavsiyeler mali durumunuz ile risk ve getiri tercihlerinize uygun olmayabilir. Bu nedenle, sadece burada yer alan bilgilere dayanılarak yatırım kararı verilmesi beklentilerinize uygun sonuçlar doğurmayabilir.

Çekince: Bu bilgiler ve görüşler önceden haber vermeksizin değiştirilebilir. İntegral Yatırım Menkul Değerler A.Ş. bilgilerin ve ifade edilen görüşlerin doğru, eksiksiz ve güncelleştirilmiş olduğuna dair (açıkça ifade edilmiş veya ima edilmiş) hiçbir beyan ve taahhütte bulunmaz. Herhangi bir yatırım konulu karar almadan önce bir uzmandan görüş alınmalıdır.

Sorumluluğun Sınırlandırılması: İntegral Yatırım Menkul Değerler A.Ş. herhangi bir sınırlandırma olmaksızın, dolaylı, direkt veya bir fiilin sonucu olarak ortaya çıkan zararlar da dâhil olmak üzere her türlü kayıp ve hasarla ilgili sorumluluk kabul etmez. Bu rapor tarafımızca doğruluğu ve güvenilirliği kabul edilmiş kaynaklar kullanılarak hazırlanmış olup yatırımcılara kendi oluşturacakları yatırım kararlarında yardımcı olmayı hedeflemekte ve herhangi bir yatırım aracını alma veya satma yönünde yatırımcıların kararlarını etkilemeyi amaçlamamaktadır. Yatırımcıların verecekleri yatırım kararları ile bu raporda bulunan görüş, bilgi ve veriler arasında bir bağlantı kurulamayacağı gibi, söz konusu kararların neticesinde oluşabilecek yanlışlık veya zararlardan kurum çalışanları ile Ulukartal Holding A.Ş. ve İntegral Yatırım Menkul Değerler A.Ş.'nin herhangi bir sorumluluğu bulunmamaktadır.